



## Atelier 2 : Biodiversité

Journée bonnes pratiques tourisme durable  
Caen, 14 octobre 2024

[normandie-tourisme.fr](https://normandie-tourisme.fr)

## Atelier 2 : Biodiversité

- **Introduction :**

Emmanuelle Martin, Région Normandie

- **Bonne pratique 1 : Gîte**

Jean-François Andouart, « Relais de Cisai »

- **Bonne pratique 2 : Activité sportive et de loisirs**

Jean-Marc Deverre, Golf de Rouen Mont-Saint-Aignan

- **Bonne pratique 3 : Activité de loisirs**

Vincent Bisson, Bateliers des marais du Cotentin

- **Bonne pratique 4 : Réseau**

Stéphanie Legros-Margueritte, Flers Agglo





## **Emmanuelle MARTIN**

Responsable du service environnement et  
ressources naturelles

Région Normandie



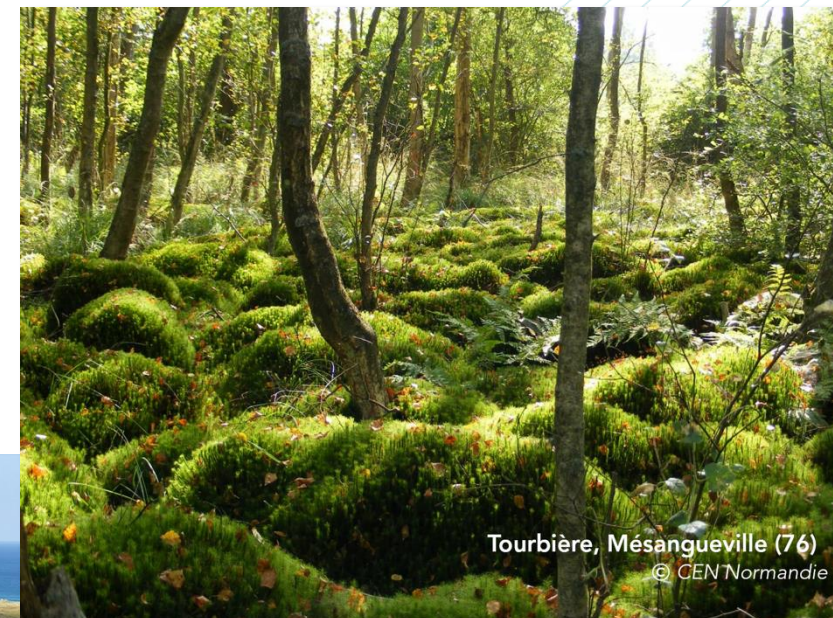
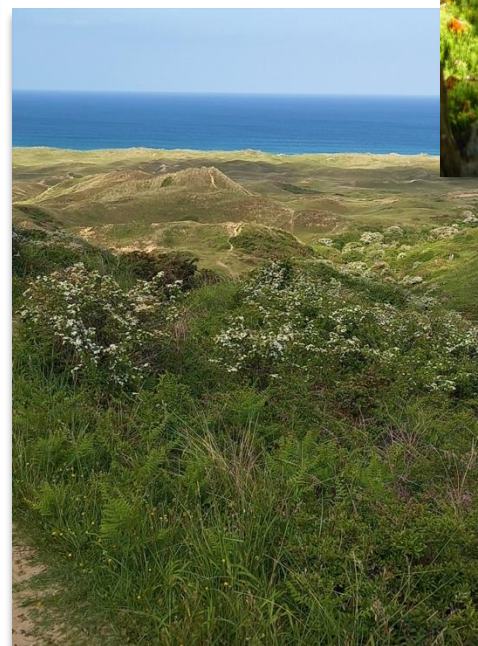
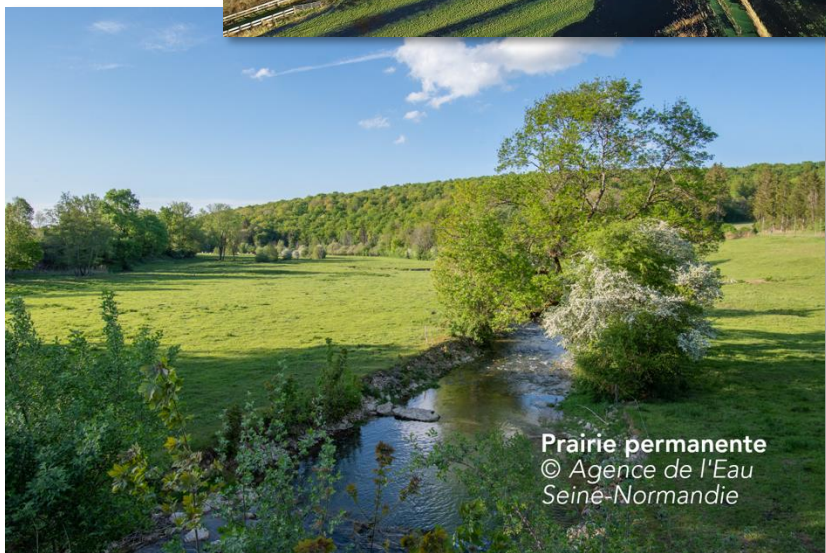
AGISSONS ENSEMBLE  
**STRATÉGIE  
RÉGIONALE  
POUR LA  
BIODIVERSITÉ**  
NORMANDIE 2030



# Qu'est ce que la biodiversité ?



→ La biodiversité est partout





# Qu'est ce que la biodiversité ?



Selon vous, quelle définition correspond le mieux à la "biodiversité" ?

- 1 ) L'ensemble des êtres vivants de la planète
- 2) L'ensemble des animaux et plantes de la planète
- 3) L'ensemble des animaux de la planète
- 4) L'ensemble des êtres vivants et des milieux naturels de la planète





# Qu'est ce que la biodiversité ?



## Définition

- ✓ C'est le **TISSU DU MONDE VIVANT**, garant de l'équilibre de notre planète,
- ✓ et les **INTERRELATIONS** existantes, entre les espèces et les milieux...

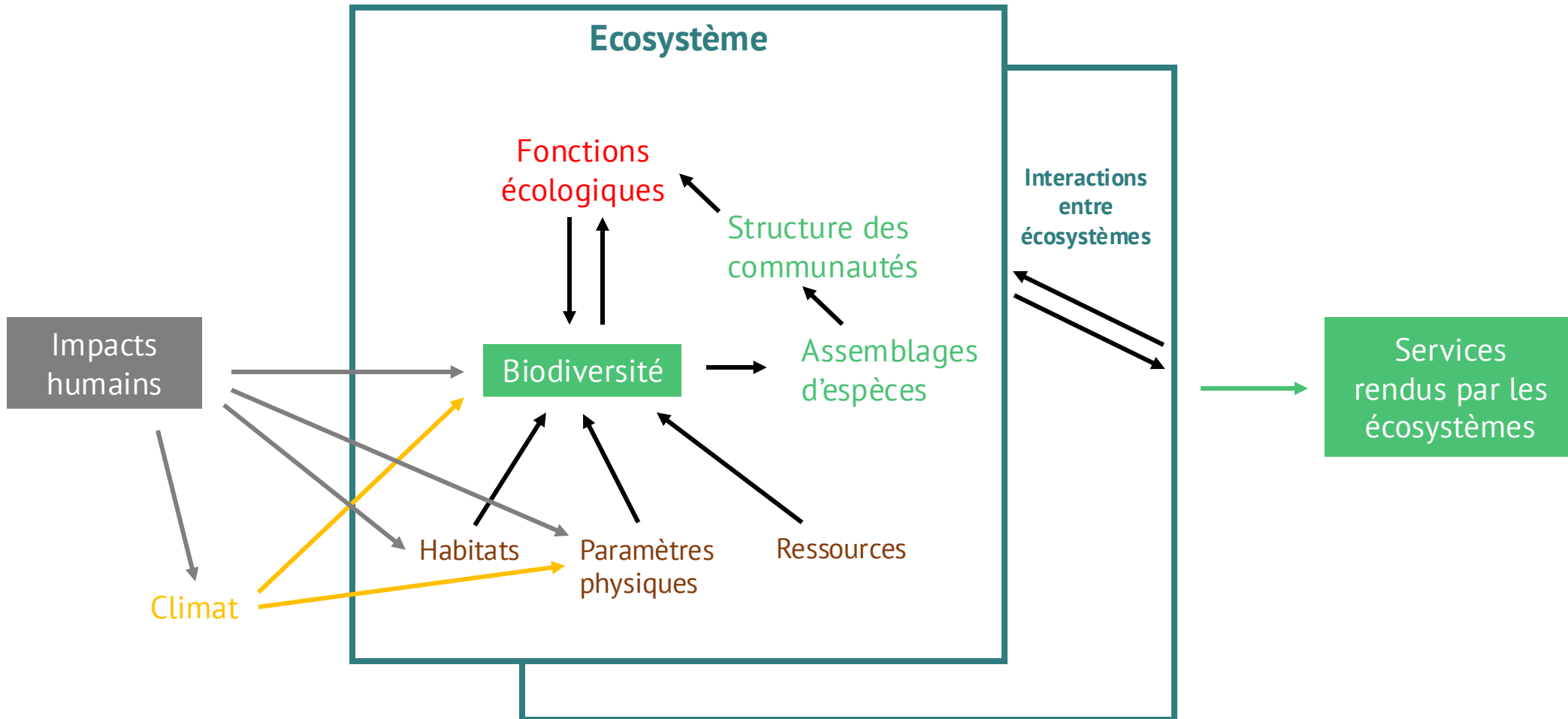
Nous respirons, mangeons, buvons grâce à la biodiversité.

→ Notre santé et nos activités en dépendent.





## Biodiversité et services écosystémiques







# Qu'est ce que la biodiversité ?



Quelle espèce ne se retrouve pas en Normandie ?



Hérisson d'Europe

1



Loutre d'Europe

2



Dauphin de Risso

3



Rat noir

4



Phoque veau marin

5

6 - aucune de ses espèces



# Qu'est ce que la biodiversité ?



## → *LA BIODIVERSITÉ REND DES SERVICES ESSENTIELS*

On estime que **40 % de l'économie mondiale repose sur des services rendus par la nature** (ou repose sur des produits et des processus biologiques): **alimentation, santé, ressources naturelles...**

On appelle ces services **les services écologiques ou écosystémiques** essentiels à la vie et au développement humain...

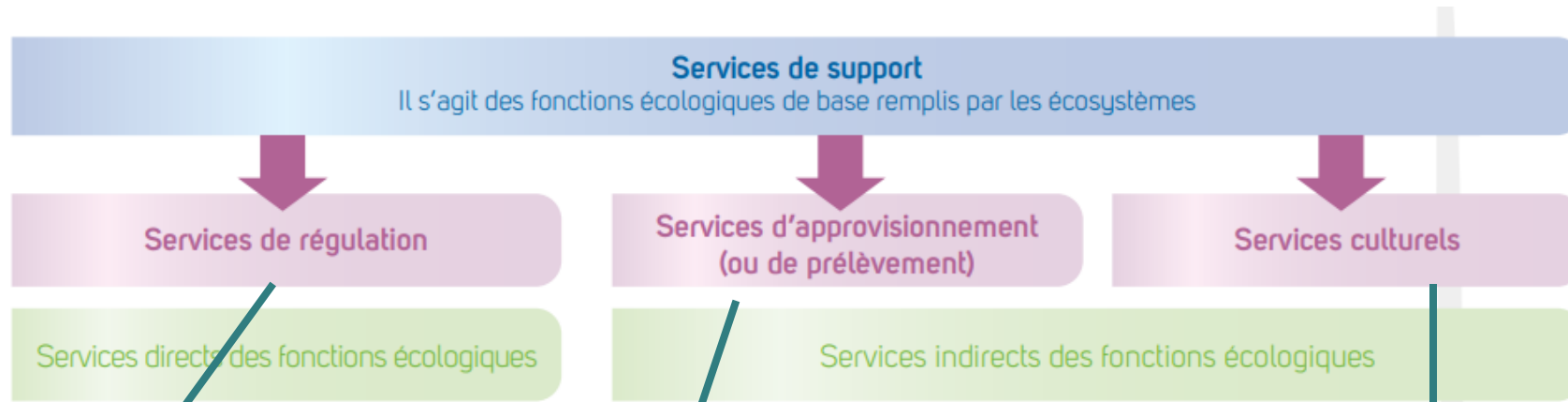
Ce sont des **bénéfices** que les humains peuvent tirer des écosystèmes, directement ou indirectement, pour assurer leur « bien-être ».

Plus la biodiversité est abondante, plus les services écologiques sont nombreux et diversifiés.

**BIODIVERSITE est l'inverse de l'UNIFORMITE**



## Biodiversité et services écosystémiques





# Qu'est ce que la biodiversité ?



## Services d'approvisionnement

Biens procurés par les écosystèmes.

*Alimentation, eau, fibres textiles, composés pharmaceutique...*

*99 % de notre nourriture est issue de la biodiversité, 1 médicament sur 2 est d'origine végétale...*

## Services de régulation

Bienfaits découlant de la régulation des processus naturels.

*Autoépuration, régulation du climat, régulation de la qualité de l'eau et de l'air, régulation des risques naturels...*

*La valeur de l'activité de pollinisation des insectes a été estimée à environ 153 milliards d'euros en 2005 (INRA CNRS)...*

## Services culturels

Fonctions récréatives, esthétiques et spirituelles.

*Loisirs, valeur patrimoniale, attachement culturel, éducation...*

*Les parcs nationaux français accueillent plus de 7 millions de visiteurs par an...*

## Services de support

Services nécessaires à la production de tous les autres services fournis par les écosystèmes.

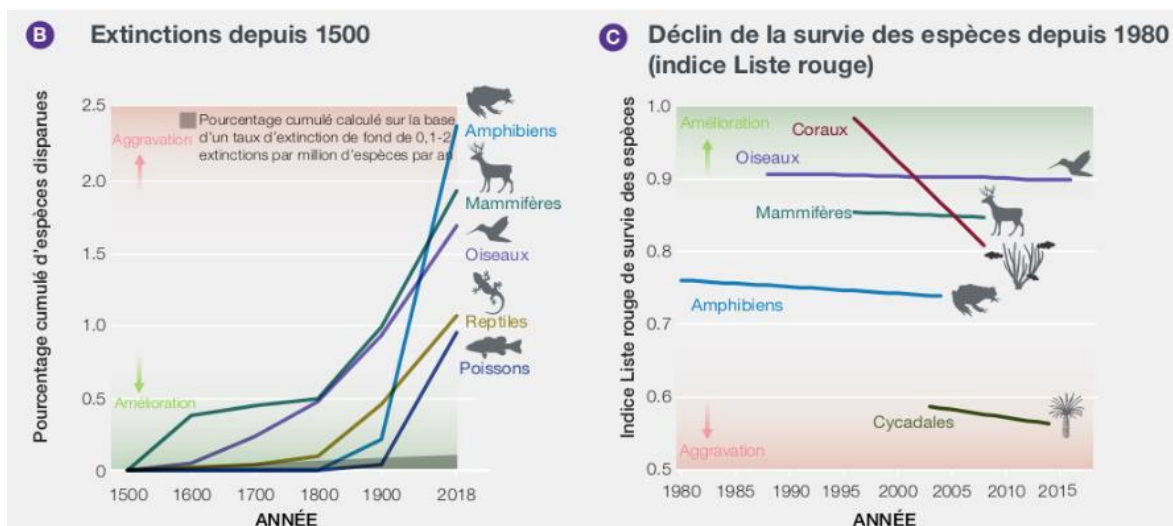
*Photosynthèse, cycle de l'eau, cycle du carbone...*



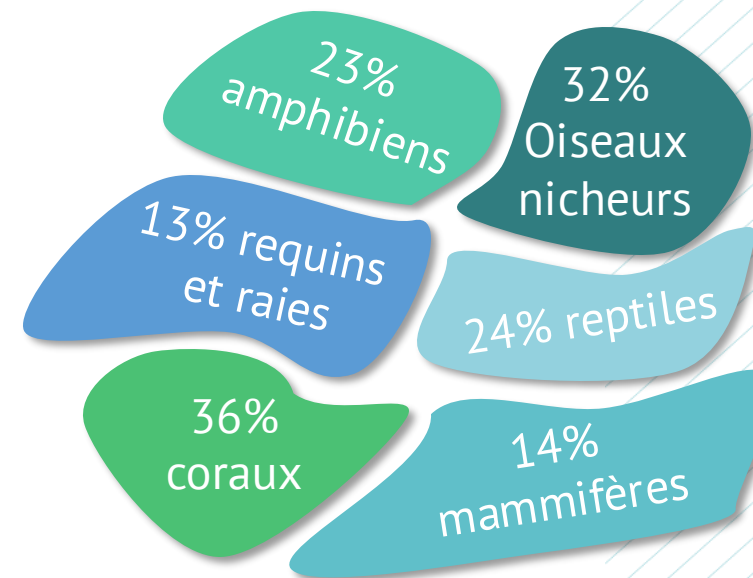
# Une biodiversité menacée

## 6<sup>ème</sup> extinction de masse

Monde :



Part des espèces en danger de disparition en France



- Europe :
- 28% des espèces menacées d'extinction
  - 1 million d'espèces animales et végétales menacées dans les prochaines décennies



## Constat semblable en Normandie

Part/nombre des espèces en danger de disparition en Normandie



Hermine (*Mustela erminea*)  
© R. Poncet

Mammifères

21%



Lézard des souches  
© Bohringer Medfish

Reptiles

36%



Flore

49 espèces

Amphibiens

55,5%



Salamandre tachetée  
© Miroslav



## **Les principales causes de déclin de la biodiversité au niveau mondial :**

- La destruction et l'artificialisation des milieux naturels (30 % des impacts)
- La surexploitation des ressources naturelles et le trafic illégal d'espèces (23 % des impacts)
- Le changement climatique global (14 % des impacts)
- Les pollutions des océans, des eaux douces, du sol et de l'air (14 % des impacts)
- L'introduction d'espèces exotiques envahissantes (11 % des impacts)



# Déclin de la biodiversité et en Normandie ?

## 5 facteurs de pression

Exemples normands

1

Changement d'usage des terres et de la mer  
↘ 8600 ha de prairies / an

2

Espèces exotiques envahissantes  
**10%** de la flore

3

Surexploitation des ressources naturelles  
**+ du 1/4** des masses d'eau souterraines en tension quantitative

4

Pollution des eaux, des sols et de l'air  
**68%** des cours d'eau en mauvais état chimique

5

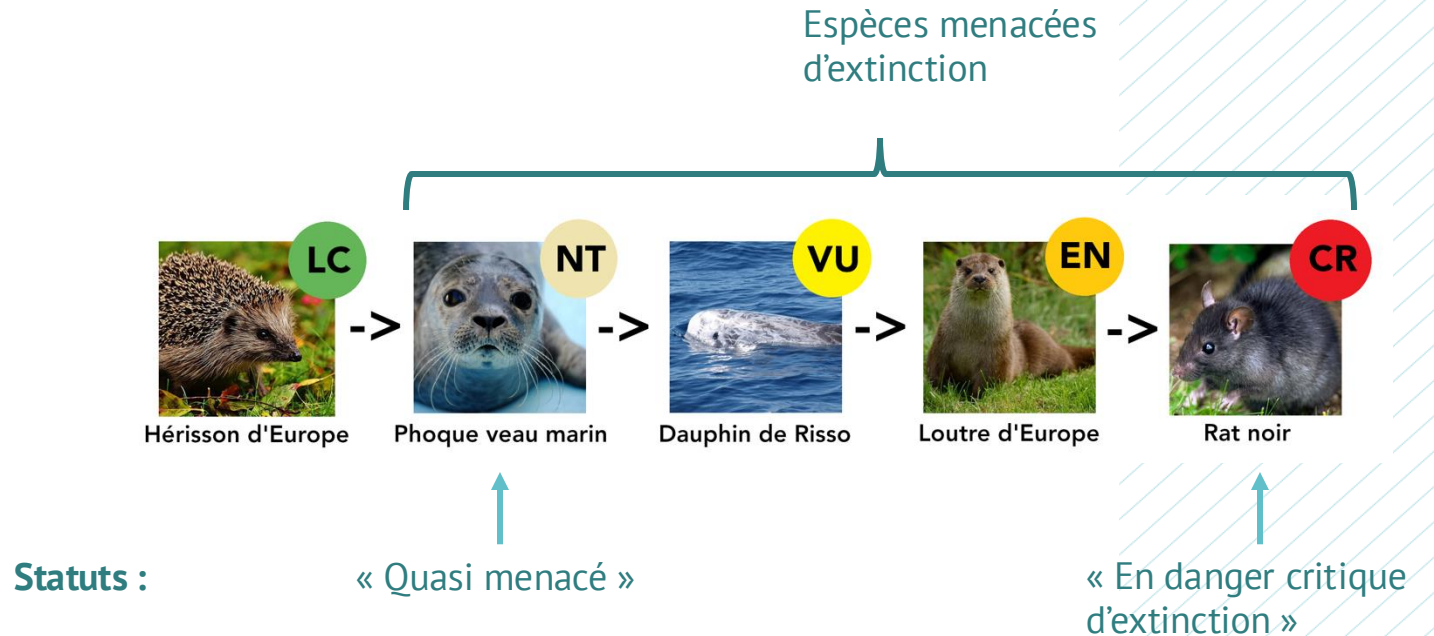
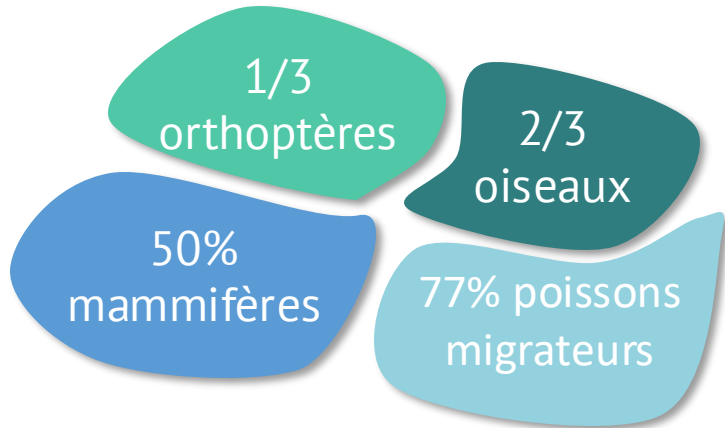
Changement climatique  
↗ **+0,6 à +0,8°C** aujourd'hui par rapport aux années 1900





## La faune de la Région

Part des espèces de France métropolitaine présentes en Normandie





Urbains à 80 %, les Français ne connaissent pas forcément les milieux naturels qu'ils aiment fréquenter, ni la biodiversité de ces espaces.

Il leur est difficile d'imaginer que leur présence peut perturber le rythme biologique de certaines espèces et dégrader la beauté des paysages par le bruit, les déchets et les aménagements touristiques.

**Espaces artificialisés, nature fragmentée**

**Des eaux souillées**

**De l'air pollué**

**Trop de déchets**

**Trop de bruit**

**Trop près**

**Trop de chocs**

**Trop de piétinement**

**Trop de prélèvements**

**Trop de lumière**



→ **Biodiversité dégradée n'a plus d'attrait**



# Comment agir ?



Protéger

Eviter, réduire puis compenser ses impacts résiduels

Connecter les espaces naturels

Limiter l'artificialisation du territoire

Renforcer la recherche et les connaissances

Favoriser une gestion écologique pérenne des sites

Produire autrement

Consommer autrement

Sensibiliser, éduquer et former



Nous faisons partie de la biodiversité

Des écosystèmes en bonne santé rendent des services aux humains

Aujourd'hui la biodiversité est en déclin à cause de l'homme et accélérée par les effets du changement climatique

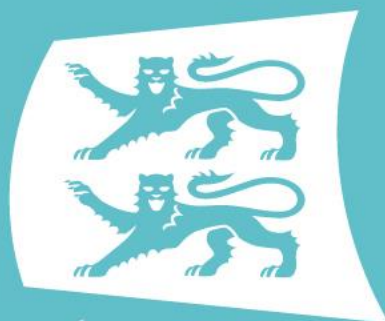
Des actions sont possibles à l'échelle de tous !



Et vous ?



**Dans la salle qui connait les enjeux biodiversité en lien avec son activité ?**



RÉGION  
NORMANDIE





## **Jean-François ANDOUART**

Propriétaire du gîte « Relais de Cisai »  
Labellisé Panda  
Obligation Réelle Environnementale





Rencontre avec

**EDITH**  
**& JEAN-FRANÇOIS**

au Relais de Cisai





## ORE : QUE DIT LA LOI ?

**Les obligations réelles environnementales (ORE) sont un outil créé par la loi Biodiversité du 8 août 2016 et codifié à l'article L. 132-3 du Code de l'environnement**

Article L132-3 Version en vigueur depuis le 23 février 2022  
Modifié par LOI n°2022-217 du 21 février 2022 - art. 191

**Les propriétaires de biens immobiliers peuvent conclure un contrat avec une collectivité publique, un établissement public ou une personne morale de droit privé agissant pour la protection de l'environnement en vue de faire naître à leur charge, ainsi qu'à la charge des propriétaires ultérieurs du bien, les obligations réelles que bon leur semble, dès lors que de telles obligations ont pour finalité le maintien, la conservation, la gestion ou la restauration d'éléments de la biodiversité ou de fonctions écologiques.**

Ces obligations peuvent être utilisées à des fins de compensation.

La durée des obligations, les engagements réciproques et les possibilités de révision et de résiliation doivent figurer dans le contrat.  
**La durée prévue au contrat ne peut excéder quatre-vingt-dix-neuf ans.**

**Etabli en la forme authentique**, le contrat faisant naître l'obligation réelle n'est pas passible de droits d'enregistrement et ne donne pas lieu à la perception de la taxe de publicité foncière prévus, respectivement, aux articles 662 et 663 du code général des impôts.  
Il ne donne pas lieu non plus au paiement de la contribution prévue à l'article 879 du même code.

Le propriétaire qui a consenti un bail rural sur son fonds ne peut, à peine de nullité absolue, mettre en œuvre une obligation réelle environnementale qu'avec l'accord préalable du preneur et sous réserve des droits des tiers.



## **Jean-Marc DEVERRE**

Président du Golf de Rouen Mont-Saint-Aignan  
Labellisé « Golf et Biodiversité »

# Golf & Biodiversité

Un label au cœur d'une  
dynamique environnementale  
et d'un changement d'image



*14 octobre 2024*

# Le Golf de Rouen Mont-Saint-Aignan



- **112 ans d'histoire** : un des plus vieux de France et un palmarès conséquent
- Un golf associatif de **650 membres**
- Un golf labellisé **Golf & Biodiversité**



## Le golf : quelques idées reçues



Ça n'est pas  
du sport

C'est pour  
les riches

C'est cher

Ça n'est pas  
respectueux de  
l'environnement

C'est  
élitiste

Il faut faire  
partie d'un  
club

C'est pour  
les vieux

C'est  
chronophage

## Le golf : Et l'environnement ?

Ça n'est pas  
respectueux de  
l'environnement

**OK, parlons-en !**



# Un magnifique espace naturel

- Près de **60 ha** loués à la Ville de Mont-Saint-Aignan
- Une équipe de **5 jardiniers** permanents
- 4 caractéristiques singulières :
  - ✓ Marques de l'histoire
  - ✓ Pas d'eau
  - ✓ Pentes et dévers
  - ✓ Arbres





# L'environnement : levier stratégique prioritaire

- **Une évidence environnementale et sociétale**
- **Un facteur d'image et d'attractivité**
- **Une demande croissante** de nos membres, notamment les plus jeunes



# Une

# biodiversité exceptionnelle



© C. Lierno

### 3. Le lucane cerf-volant

D'une longueur de 5 à 7 cm, c'est le plus grand des coléoptères d'Europe !

Avant de devenir adulte, le lucane cerf-volant passe la majeure partie de sa vie sous forme de larve (jusqu'à 4 ans !). Celle-ci est qualifiée de « xylophage », c'est-à-dire qu'elle ne consomme que du bois mort. Néanmoins, elle est exigeante et seules les grosses souches ou les tas de bûches en décomposition lui conviennent.

Il est facile à observer et spectaculaire lorsqu'il s'envole ! Comme tous les coléoptères, ses ailes antérieures sont transformées en étui pour protéger les ailes postérieures qui se rangent dessous, pliées en deux grâce à une articulation au milieu de cette aile.

Adultes, les mâles disposent de mandibules remarquables, en forme de bois de cerf.

Il vit dans les forêts feuillues où il se nourrit de sève et peut se retrouver jusque dans les grands parcs et jardins arborés. C'est un insecte actif au crépuscule et la nuit.

**Sur le parcours, nous préservons des tas de bûches et quelques arbres morts afin de lui offrir un refuge pour se reproduire en toute tranquillité.**



© istock - Apam

### 5. L'épervier d'Europe

Rapace diurne, l'épervier d'Europe a la taille d'un pigeon. Il niche dans les arbres à une hauteur qui peut aller de 6 à 12 m. Il est reconnaissable à ses ailes larges et terminées en arrondi, et à sa longue queue, droite au bout. Son envergure est d'environ 60 à 70 cm. Son vol est rapide avec des battements reconnaissables car ils sont frappés.

Une de ses particularités est que le mâle est plus petit que la femelle. En revanche il dispose d'un beau pelage gris ardoise réchauffée d'une teinte rousse sur les joues et les flancs quand la femelle affiche du gris et du brun.

Sa vision binoculaire importante – ses yeux jaunes sont perçants – lui permet un repérage efficace des proies.

Lors de la nidification, il installe son nid sur de vieux arbres de 20 à 50 ans, véritables lieux de cachette propices à guetter leurs proies : passereaux, gallinacées, ...

**Sur le parcours, l'épervier est souvent présent. Il chasse les petits oiseaux le long de toutes les lisières, et le boisement au centre du golf, lui offre un refuge idéal.**



### 7. La cardamine impatientie

Appelée communément l'herbe au diable, cette plante à fleur pousse dans les sous-bois.

De mai à juillet, elle se couvre de petites fleurs blanches, très vite remplacées par des fruits écartés sur la tige. Elle est comestible.

Sa taille se situe entre 20 et 50 cm selon les sols sur lesquels elle s'épanouit.

**La cardamine impatientie est présente en de nombreux endroits de notre parcours et vous pourrez notamment l'observer le long du trou N°11.**



### 9. Laisser des zones naturelles

#### Au profit de la flore & de la faune

Nous faisons le choix de ne pas tondre ni de faucher tous les espaces aussi régulièrement qu'autrefois, pour laisser la flore sauvage se déployer afin d'y favoriser l'accueil de pollinisateurs, d'oiseaux insectivores et granivores, et de nombreux insectes.

Ces espaces spécifiques ont été répertoriés et sont, soit moins souvent tondus (une fois par saison) soit plus du tout tondus. Du printemps à l'été, les fleurs sauvages, mêmes discrètes, sont visibles un peu partout le long du parcours. Elles serviront de ressource alimentaire à de nombreux insectes comme les papillons ou les abeilles. Les secteurs moins fleuris, dominés par les graminées, constituent d'importants abris pour les sauterelles ou les petits mammifères comme le hérisson.

#### Favoriser la nidification

Le long du parcours, vous observerez des troncs morts au sol ou bien des troncs morts sur pied, appelés des chandelles. Ils sont volontairement conservés en l'état pour accueillir la nidification de différents oiseaux comme le pic vert, l'épervier d'Europe, ou encore le développement des insectes comme le lucane cerf-volant, le plus grand scarabée de France.

Ces espaces sont appelés « les délaissés » et constituent des refuges pour la faune et la flore.

Une

## étape fondatrice Le label GOLF & BIODIV

- Un **label officiel de la FFGolf**
- Un **double partenariat** avec la Ville de Mont-Saint-Aignan et le Conservatoire des Espaces Naturels de Normandie
- Une **expertise naturaliste** basée sur :
  - ✓ 10 journées (et nuits) d'études terrain
  - ✓ Un inventaire faune, flore, habitats
  - ✓ Une identification des enjeux
  - ✓ Des préconisations
- Une obtention en Juillet 2021 : **2e club normand, 1er de Seine-Maritime**



**GOLF DE ROUEN  
MONT-SAINT-AIGNAN**

ffgolf®

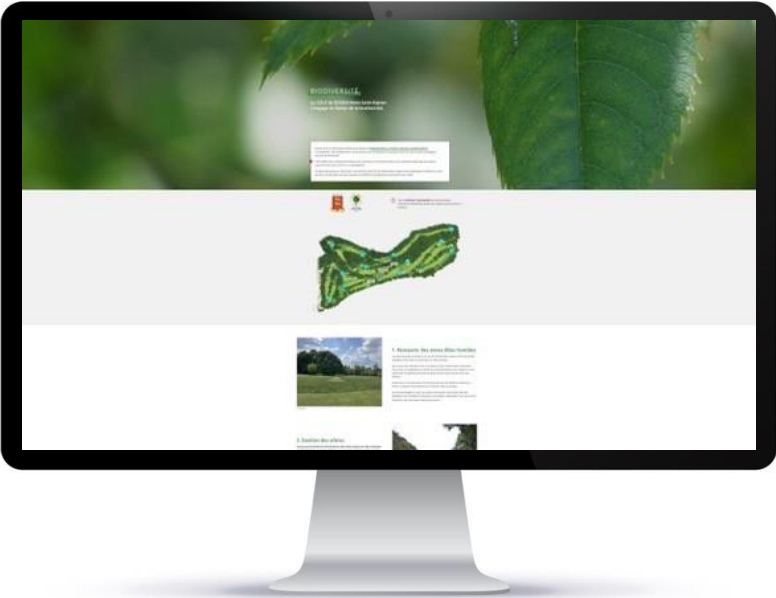


**Conservatoire  
d'espaces naturels  
Normandie**



# Le parcours digital

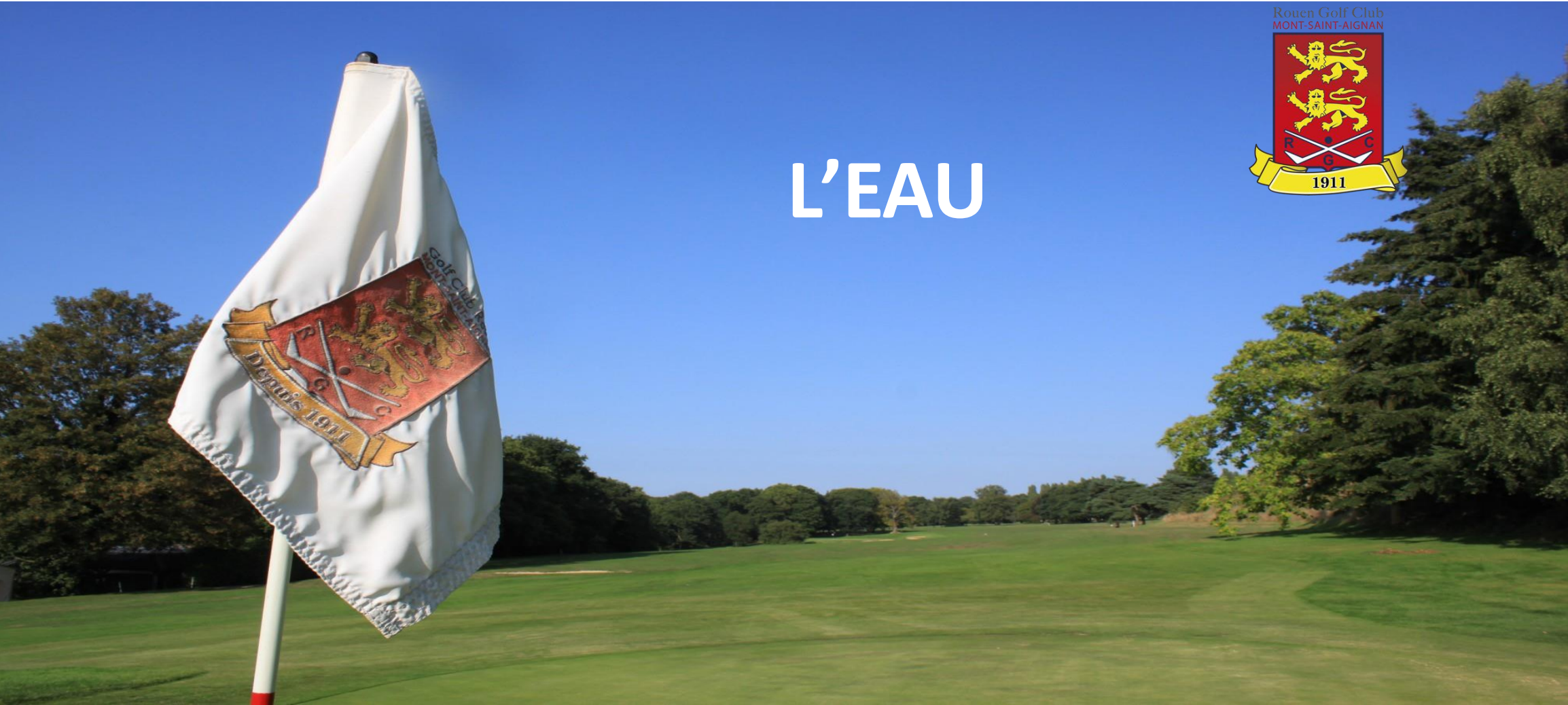
Un site Internet



Des panneaux à flasher

Un plan général





# L'EAU



# Les idées reçues

[redacted] · 1 août

Je crois qu'on trouvera pas mieux comme illustration de l'écologie de classe aujourd'hui.

[redacted] · 31 juil.

En période de sécheresse, il est interdit de remplir les piscines, mais les golfs doivent seulement réduire leur consommation de 20% et arroser entre 19h et 9h. Un 18 trous a besoin de 5 000 m<sup>3</sup>/jour, soit la consommation de 12 000 habitants. Et si on les interdisait aussi ?

[Afficher cette discussion](#)



[redacted] · 7 août

On va être écrasé par la chaleur et le manque d'eau, on va mourir à petit feu mais ne vous inquiétez pas vous pourrez toujours jouer au golf...

713 919 4 171

# Les faits



## Les faits

- **Seuls les greens sont arrosés :**  
2 à 3 % des surfaces en herbe.
- Consommation moyenne d'un golf : 35 000 m<sup>3</sup>/an
- **Consommation du golf de Rouen MSA : 13 000 m<sup>3</sup>/an**
- **Mais il nous faut encore nous améliorer !**





# Les avancées

- Découplage intégral de l'arrosage et pilotage digital par smartphone



## Les avancées

- Changement progressif des buses de 360° à 180°



# Les avancées

- Une autonomie en eau en 2026.
- 1 bassin (1 400 m<sup>3</sup>) pour la récupération des eaux (toitures & chemin)
- 1 bassin (7 200 m<sup>3</sup>) pour la récupération des eaux usées (grises) de voiries et réutilisation après traitement naturel.

## PRESENTATION DU PROJET

Golf de Rouen Mont Saint Aignan

(Création de bassins de récupération des eaux d'arrosage)



Dans le cadre de notre réflexion concernant l'impact de la pratique du golf sur notre territoire, nous sommes amenés à réfléchir sur



# COMMUNIQUER



SÉCHÉRESSE

Comment gèrent-ils

Avec des températures caniculaires et une pluviométrie nulle, Alors que l'agriculture souffre du manque d'eau, et les jardiniers du Champ de bataille



Le golf de moins en moins gourmand en eau

DELPHINE LAFONTAINE
D est-on contraints à pratiquer le golf sans la sécheresse... La question s'est posée dans les débats politiques au cours d'un tel ou tel des rendez-vous en terres de chaleur et de sécheresse. Jean-Marc Devereux préfère ne pas entrer dans la polémique mais se veut pas tout-à-fait lâcheur sans expliquer ce qui se passe au golf de Rouen Mont-Saint-Aignan.

INCURIEUX DES PROGRES À FAIRE
Beaucoup d'efforts ont donc déjà été faits... On a investi 40 000 € pour développer intelligemment un autre système d'arrosage. Aujourd'hui, toutes les zones sont gérées avec le programme en double d'arrosage, en début et en arrière-midi... Plus de 30 000 € supplémentaires ont été consacrés à la rénovation complète du réseau d'eau... Ce qui nous a permis depuis deux ans de réduire notre consommation d'eau de 30 %.

Jean-Marc Devereux, président du golf de Rouen Mont-Saint-Aignan, ce samedi, se fait passer aux gilles.

sur le web PARIS-NORMANDIE.FR Notre reportage en vidéo

TEO2

Les mesures de restriction pour les golfs

Actuellement, la zone où se situe le golf rouennais est placée en vigilance, c'est-à-dire que le club est juste soumis aux règles de bon usage d'économie d'eau. Selon le Guide de mise en œuvre des mesures de restriction des usages de l'eau en période de sécheresse de l'Agence de l'eau, les restrictions de consommation sont de 20 % en période de vigilance et de 30 % en période de crise.

le manque d'eau ?

l'épisode de sécheresse que traverse la région est inédit, le golf de la métropole de Rouen joue la transparence arrosent en goutte à goutte.



Ne pas gaspiller l'eau, le maître-mot au Champ de bataille

VOLANE BARBARA
C est arrivé au château du Champ de bataille, à Saint-Opportune-de-Bosc, près de Neuchâteau, l'impression de vendange de plus près, le vin rouge voit bien que la sécheresse fait aussi son œuvre dans ce domaine de 44 hectares, dont environ 30 sont plantés en vignes... On croise le père pour l'arrosage car il faut faire des choses. L'eau est rare, avec ses pentes de haut, est présente car c'est l'été de la fin de l'été qui s'annonce, professe Franck Proust, chef-jardinier. Le château appartient au décorateur Jacques Garcia et son état dans un terrain classé en alerte sécheresse mais en « vigilance » n'est pas considéré pas soumis à des restrictions d'eau. Mais pour autant, il n'en profite pas... Le responsable est un ancien joueur de football, il aime le sport, souligne Franck Proust.

UN BOUTE À OUVRE
Le 4 juillet est le jour attendu de la vendange européenne de France... Mais une réflexion est déjà en cours pour le Champ de bataille, c'est de voir comment les lignes de conduite pour le personnel, et à installer des systèmes d'arrosage... Ce qui nous a permis de limiter la consommation d'eau de 20 %.

Pour l'arrosage, le parc est arrosé, explique Franck Proust. « L'objectif » vient pas pleurer.

Où en est-on dans l'Eure et en Seine-Maritime ?

Face à la sécheresse, quatre niveaux de gravité sont distingués par les préfets : vigilance, alerte, forte alerte et crise. Tout le département de l'Eure est placé en « vigilance », ce qui implique des restrictions d'usage de l'eau, mais surtout une information vers différents usagers. Le bassin de la Bréde, en Seine-Maritime, est le plus critique puisqu'il est placé en « alerte ».

TEO2

SÉCHÉRESSE

Comment gèrent-ils

Avec des températures caniculaires et une pluviométrie nulle, Alors que l'agriculture souffre du manque d'eau, et les jardiniers du Champ de bataille



Ne pas gaspiller l'eau, le maître-mot au Champ de bataille

VOLANE BARBARA
C est arrivé au château du Champ de bataille, à Saint-Opportune-de-Bosc, près de Neuchâteau, l'impression de vendange de plus près, le vin rouge voit bien que la sécheresse fait aussi son œuvre dans ce domaine de 44 hectares, dont environ 30 sont plantés en vignes... On croise le père pour l'arrosage car il faut faire des choses. L'eau est rare, avec ses pentes de haut, est présente car c'est l'été de la fin de l'été qui s'annonce, professe Franck Proust, chef-jardinier. Le château appartient au décorateur Jacques Garcia et son état dans un terrain classé en alerte sécheresse mais en « vigilance » n'est pas considéré pas soumis à des restrictions d'eau. Mais pour autant, il n'en profite pas... Le responsable est un ancien joueur de football, il aime le sport, souligne Franck Proust.

TEO2

La

# communication

Sécheresse. Au golf de Rouen Mont-Saint-Aignan, la consommation d'eau est réduite

INORMANDIE

**Jean-Marc Deverre**  
président du golf de Rouen Mont-Saint-Aignan

0:17 / 2:20

**Sécheresse. Au golf de Rouen Mont-Saint-Aignan, la consommation d'eau est réduite**

The image shows a video player interface. At the top, a title bar reads 'Sécheresse. Au golf de Rouen Mont-Saint-Aignan, la consommation d'eau est réduite'. Below this is a video frame showing a man in a white and blue polo shirt speaking in front of a golf course with dry grass. A name tag identifies him as 'Jean-Marc Deverre, président du golf de Rouen Mont-Saint-Aignan'. The video player includes a progress bar at the bottom showing '0:17 / 2:20' and a volume control icon. A large black banner at the bottom of the video frame repeats the title text in white.

La

# communication





Rouen Golf Club  
MONT-SAINT-AIGNAN



Des questions ?





**Golf de Rouen Mont-Saint-Aignan**

*Jean-Marc Deverre – Président*

*02 35 76 38 65*

*[golf.rouen.msa@wanadoo.fr](mailto:golf.rouen.msa@wanadoo.fr)*



# **Vincent Bisson**

Gérant des Bateliers des marais du Cotentin

An aerial photograph of a narrow waterway in a marshy area. A small boat with several people is moving through the water, leaving a wake. The background shows green marshland and a larger body of water. A large, stylized logo is overlaid on the image. The logo features the text 'Les bateliers' in a blue, sans-serif font, with 'des Marais du Cotentin' written below it in a white, cursive script. To the left of the text is a stylized white reed, and to the right is a large white silhouette of a swan in flight.

Les  
bateliers  
*des Marais du Cotentin*

Vincent BISSON  
Dirigeant

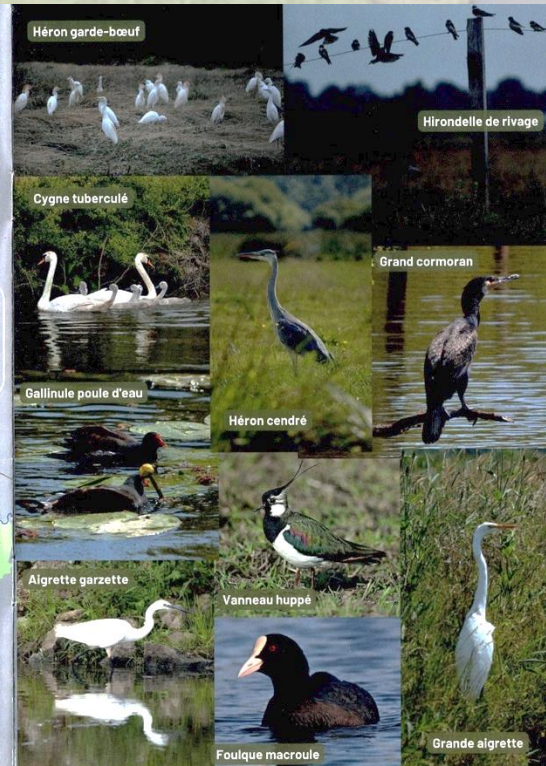
# DECOUVERTE DES MARAIS DU COTENTIN EN BARQUES ELECTRIQUES

➔ Remplacement d'un bateau à passagers thermique par une flotte de barques électriques

- Choix d'une motorisation électrique :
  - Zéro émission de CO2
  - Zéro pollution sonore (côté clients/côté faune)
- Limitation de la vitesse à 5 Km/h :
  - Découverte lente
  - Propice à l'observation de la faune et de la flore



- Mise en place d'une signalétique bois pour l'intégration paysagère
- Création d'un guide de visite :
  - Sensibilisation à la faune et à la flore
  - Respect de la biodiversité



### De nombreuses espèces d'oiseaux...

La richesse ornithologique du territoire tient aux pratiques agricoles de fauche et de pâturage dans les marais, à la proximité du bocage et du littoral ainsi qu'à sa localisation sur un axe majeur de migration.

Outre le héron cendré, le héron garde bœuf et les aligettes présents toute l'année, de nombreuses espèces d'oiseau peuplent les marais au fil des saisons.

En automne et en hiver, s'installent ou font escale les migrateurs nordiques, vanneaux huppés, bécassine des marais, sarcelles d'hiver et autres canards. Au printemps et en été, s'observent les migrateurs sur le retour et l'installation des nicheurs. Ainsi, chevaliers combattants, sylvaïns, et culblancs y croiseront un temps, cigognes blanches, bergeronnettes flavéoles, phragmites des joncs, sarcelles d'été, gorgebleues ou butors étoilés.

### ... Mais aussi des indésirables

Le rat musqué originaire d'Amérique du Nord est omnivore et se déplace avec sa queue en godillant dans l'eau. Quant au ragondin plus imposant, il vient d'Amérique du Sud, il est herbivore et nage avec des pattes palmées. Tous les deux créent des dégâts dans les berges en faisant leur terrier.

### Marais vert, marais blanc

Les marais, aussi appelés " bas pays", sont de vastes prairies tourbeuses délimitées par des rivières, des ruisseaux et des fossés.

Lorsque les pluies abondent en automne et en hiver, les rivières sortent de leurs lits. La montée des eaux va transformer le vert estival des prairies en un immense plan d'eau. On dit alors que le marais est " blancs". Seuls les arbres isolés, les barrières et clôtures resteront émergées. Le marais devient alors le terrain de jeu des canards et autres oiseaux migrateurs hivernaux.

Au début du printemps, quand les rivières regagnent leurs lits, la végétation émerge des zones inondées et le marais redevient vert. Vaches et chevaux sont mis à brouter sur les prairies. L'été vient la fauche du foin. En fin de saison débute l'entretien des canaux et des fossés. Dès les premières pluies de l'automne, les bêtes retrouvent le bocage, ou " haut pays".

Ce rythme saisonnier, marqué par l'eau, se répète chaque année et détermine les activités et les pratiques des différents usagers : agriculteurs, pêcheurs, chasseurs, touristes, observateurs de la nature.

### Le saviez-vous ?

- 25m la distance à laquelle il peut repérer un poisson
- 70cm la longueur d'une galerie qu'un couple creuse au bout de laquelle se trouve la chambre de ponte des œufs
- 70 poissons qu'il peut pêcher par jour pour nourrir ses petits
- 5 jours c'est le temps qu'il faut au jeune pour apprendre à pêcher seul
- 45km/h c'est la vitesse de pointe au vol

# DECOUVERTE DES MARAIS DU COTENTIN EN BARQUES ELECTRIQUES

➔ **Balades privilèges** : Découverte accompagnée d'un batelier passionné

- Partage de connaissances : Histoire des Marais, les us et coutumes, la faune et la flore
- Sensibilisation à la biodiversité et à la préservation des zones humides



# BILAN

- Electrique = une valeur ajoutée à la prestation
- Véritable expérience immersive au cœur des Marais



Déconnexion totale !  
Reconnexion à la nature pour nos clients



# ACTION FUTURE EN FAVEUR DE LA BIODIVERSITE

➔ **Electrification** du bateau à passagers : La Rosée du Soleil

- Réduire les émissions CO2
- Offrir une expérience zéro bruit





An aerial photograph of a narrow waterway in a marshy area. A small boat with several people is moving through the water, leaving a wake. The water is dark, and the surrounding land is green and grassy. A large, stylized graphic overlay is centered in the upper half of the image. It features the text 'Les bateliers' in a large, blue, sans-serif font. Below it, 'des Marais du Cotentin' is written in a smaller, white, cursive font. To the left of the text is a stylized white graphic of a plant, and to the right is a large, dark green silhouette of a swan in flight.

Les  
bateliers  
*des Marais du Cotentin*

Merci de votre attention



## **Stéphanie Legros-Margueritte,**

Responsable du service tourisme et de  
Montagnes de Normandie Tourisme  
Flers Agglo



# Réseau de tourisme durable “Suisse normande territoire préservé”

Stéphanie Legros-Margueritte





# LE CPIE Collines normandes en Suisse normande



## Maison de la Rivière et du Paysage Espace naturel sensible Roche d'Oëtre et gorges de la Rouvre

- Education à l'environnement et au développement durable auprès de tous publics
- Accompagnement de projets de territoire
- Coordination d'un réseau de tourisme durable
- Valorisation des patrimoines/matrimoines
- Expertise scientifique : biodiversité et paysages
- Gestion d'espaces naturels et de sites Natura 2000
- Agriculture durable



# Le réseau “Suisse normande territoire préservé”



## 56 structures

- Des offices de tourisme
- Des hébergeurs-euses/restaurateurs-trices
- Des producteurs-trices
- Des boutiques de produits du terroir
- Des artisans d'art
- Des structures à vocation culturelle, sportive, bien-être et environnementale





# Des actions

ÉTUDE SUR LES  
SENTIERS D'INTERPRÉTATION  
par le CPIE du Cotentin  
et le CPIE Collines normandes



- Des formations engageantes (changement de comportement, ornithologie, nuit et biodiversité, produits d'entretien, communication durable, interprétation, gestion des ses espaces verts pour plus de biodiversité)
- Des expos
- Des éducteurs, des rencontres, des témoignages
- Un kit de communication « tourisme durable » pour les évènements
- Des manifestations (fête de l'arbre, marchés)
- Un guide pratique, avec le PNR des Boudes de la Seine normande
- Un livret de l'accompagnateur-trice d'un réseau de tourisme durable
- Un référentiel des formations, en partenariat avec le PNR des Boudes de la Seine normande
- Une étude sur les sentiers d'interprétation, avec le CPIE du Cotentin

LIVRET DE L'ACCOMPAGNATEUR-TRICE  
Créer et animer un réseau  
de tourisme durable





# Focus sur la biodiversité



## Des formations engageantes

- Gestion des espaces verts pour plus de biodiversité
- Ornithologie
- Nuit et biodiversité
- Interprétation pour valoriser son patrimoine/matrimoine naturel, culturel, et bâti
- Changement de comportement pour entre autres, respecter le vivant
- Des expos pour valoriser le patrimoine paysager





# Des résultats



## Des modifications de pratiques

- Des espaces non tondus et fauchés une fois par an
- Des plantations de haies et de vergers
- Des installations de nichoirs, abris, mangeoires
- Des créations de mares



## De la sensibilisation

- Des panneaux pour sensibiliser à la gestion différenciée
- Des panneaux pour faire découvrir la biodiversité
- Des outils pour découvrir la biodiversité du territoire au public reçu (jumelles, guides naturalistes...)
- Une vidéo sur le saumon pour sensibiliser au respect des frayères pour les sports d'eaux vives
- Une meilleure connaissance de la biodiversité locale







## **Echange avec la salle**