

Étude de fréquentation et de retombées économiques des **véloroutes de Normandie**

ÉTUDE RÉALISÉE EN 2023

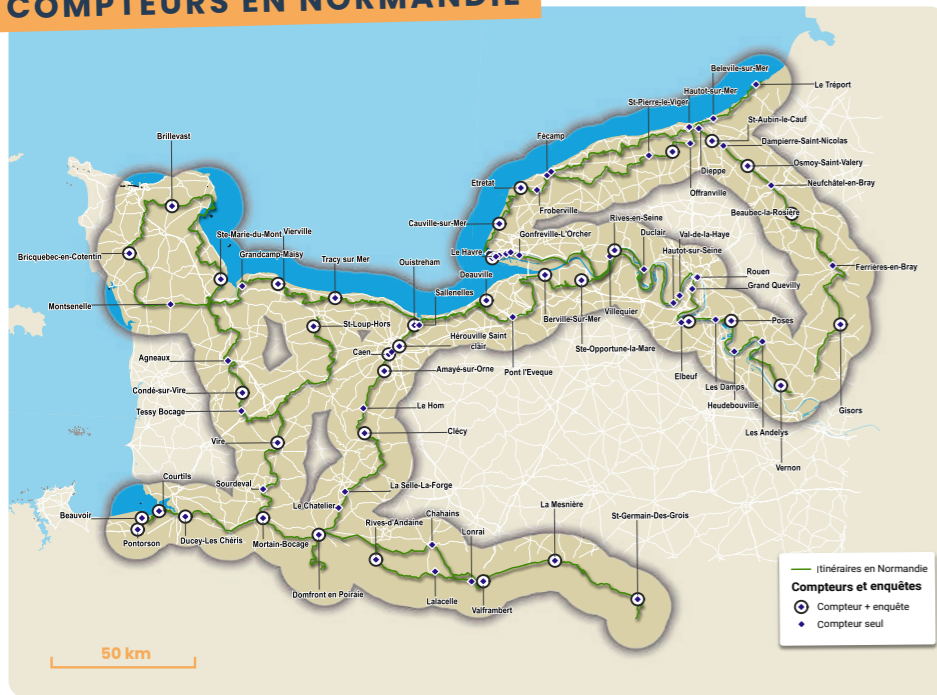
*sur 7 itinéraires majeurs
de la région*

Le réseau normand

OBSERVÉ



COMPTEURS EN NORMANDIE



MÉTHODOLOGIE

L'étude menée sur le réseau cyclable normand repose sur une méthode nationale permettant de mesurer la fréquentation, les retombées économiques et de connaître les profils et comportements des cyclistes. Cette méthode appliquée à plus de dix reprises en 2022 et 2023 va permettre de comparer les itinéraires normands à d'autres destinations.

Un dispositif basé sur le terrain :

- Une enquête quantitative par comptages automatiques et manuels afin de comptabiliser tous les types d'usagers de l'itinéraire : cyclistes itinérants, cyclistes utilitaires, sportifs, piétons, rollers...

- Une enquête qualitative par interviews et questionnaires auto-administrés qui permet de connaître les cyclistes (profil socio-démographique, durée du séjour, type d'hébergement, satisfaction...).

Les chiffres clés du dispositif :

- 84 compteurs automatiques permanents
- 39 points d'enquêtes et de comptages manuels
- 77 jours d'enquêtes d'avril à novembre 2023
- 2 957 enquêtes approfondies et 2 106 interviews brèves représentant respectivement 4 902 et 3 985 cyclistes

Les chiffres clés

1700 km
observés sur
7 itinéraires majeurs

Depuis plus de 20 ans, la Normandie voit son offre d'itinéraires cyclables s'étoffer et s'améliorer pour s'adapter aux besoins des usagers, réguliers ou occasionnels. Ce réseau s'appuie sur sept itinéraires majeurs représentant plus de 1 700 km de véloroutes : l'EuroVelo 4 - La Vélomaritime, l'Avenue Verte London-Paris (V16), La Seine à Vélo (V33), La Véloscénie (V40), La Vélo Francette (V43), La VéloWestNormandy (Les plages du débarquement - V333) et la Véloroute du Lin.

Un réseau qui maille le territoire et se connecte au réseau national



175 M€
d'investissements réalisés par :

1 région
(Normandie)

5 départements
(Calvados, Eure, Manche, Orne, Seine-Maritime)



Plus de **500 prestataires** labellisés **Accueil Vélo** en Normandie

Une destination promue sur www.francevelotourisme.fr

Une fréquentation aux multiples facettes

Les cyclistes représentent 63 % des usagers observés lors des journées d'enquête. Un poids considérable qui invite néanmoins à ne pas oublier les autres utilisateurs qui partagent l'aménagement : 30 % de piétons ou joggers, 3 % de rollers, trottinettes ou autres usagers sur roues...



2,2 millions
de sorties-cyclistes

enregistrées sur les véloroutes de Normandie en 2023.



61%
d'excursionnistes

Il s'agit exclusivement d'une clientèle française plutôt de proximité. Près de 9 excursionnistes sur 10 résident en Normandie et 7 % en Île-de-France. Ils fréquentent l'ensemble du réseau normand mais leur présence tend à se densifier à l'approche des centres urbains (Caen, Rouen, Le Havre) qui mêlent à la fois des pratiques de loisirs et des pratiques utilitaires.

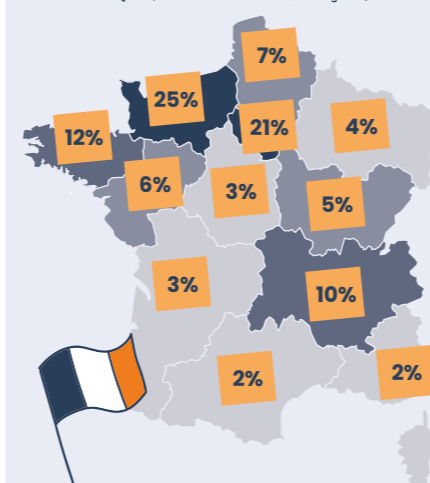
Près de 2 cyclistes sur 5
sont des touristes (39 % des sorties)

La clientèle touristique représente une part non-négligeable des cyclistes. Ils se partagent entre touristes en séjour (31 % des sorties totales) et itinérants (7 % des sorties).

Des touristes majoritairement Français (65 % des touristes)

Les touristes Français viennent principalement de Normandie (25 % des touristes français) ou des régions proches (Île-de-France - 21 %, Bretagne - 12 %) et d'Auvergne-Rhône-Alpes (10 %).

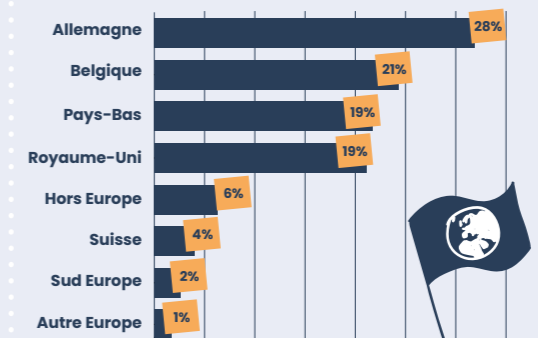
Origine des touristes français
(en % des touristes français)



1 touriste sur 3 est étranger (35 % des touristes)

Il s'agit avant tout d'une clientèle européenne (94 % des touristes étrangers) avec en tête les Allemands, les Belges, les Néerlandais et les Britanniques. À noter toutefois que les origines diffèrent selon qu'il s'agit de touristes en séjour ou d'itinérants.

Origine des touristes étrangers
(en % des touristes étrangers)



LEXIQUE

Usagers : ensemble des personnes observées sur l'itinéraire.

Touristes : cyclistes passant au moins une nuit en dehors de leur domicile principal.

Touristes en séjour : cyclistes touristes des catégories sportifs, loisirs et utilitaires.

Excursionnistes : cyclistes randonnant à la journée ou moins, hébergés la nuit d'avant et d'après la randonnée dans leur domicile principal.

Cyclistes sportifs : cyclistes (touristes ou excursionnistes) utilisant un équipement particulier, se déplaçant à la journée ou moins et parcourant des distances généralement élevées par sortie (+ de 50 km).

Cyclistes itinérants : touristes se déplaçant à vélo en changeant d'hébergement au fil de leur progression. Cette catégorie n'inclut pas les cyclistes effectuant des parcours à la journée en se déplaçant d'hébergement en hébergement par un autre mode de transport.

Cyclistes utilitaires : cyclistes (touristes ou excursionnistes) utilisant le vélo pour un motif autre que la promenade, par exemple achats, démarches, travail...

Cyclistes loisirs : regroupe les autres catégories de cyclistes (touristes ou excursionnistes) se déplaçant à la journée ou moins et parcourant généralement des distances faibles (<50 km).

Sorties cyclistes : correspond à un nombre d'équivalent cyclistes ou nombre de personnes empruntant la voie. Il ne s'agit pas d'un nombre de personnes uniques mais s'apparente à un nombre d'entrées dans un monument. Par simplification, ce terme est souvent remplacé par "nombre de cyclistes".

Une pratique de loisirs qui se conjugue **À PLUSIEURS**

Les itinéraires normands se découvrent en mode loisirs, pour une heure ou deux et en tribu.



Une pratique de loisirs avant tout

64 % des cyclistes parcourent les itinéraires normands pour les loisirs, la balade. 22 % y pédalent pour faire du sport et 7 % pour un voyage en itinérance. Si le poids de l'itinérance est plus faible que pour certains itinéraires (La Loire à Vélo, La Véloodyssée), le volume de sorties est honorable (166 000).



La possibilité de faire du vélo, véritable levier pour attirer les touristes

Pour 74 % des touristes, le fait de pouvoir faire du vélo a été un facteur de choix assez, voire très important.

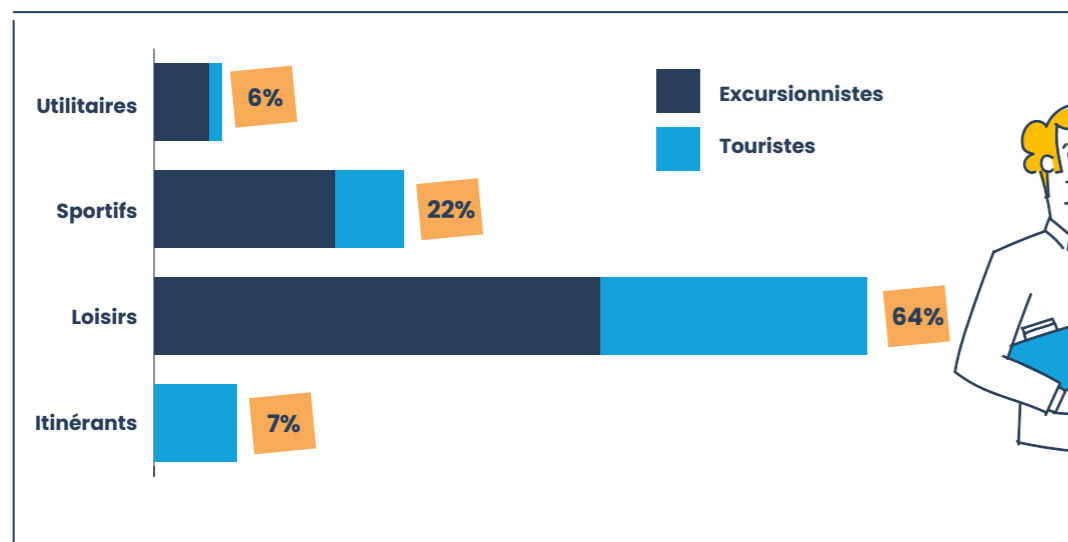
Des sorties plutôt courtes

Un cycliste sur deux pédale une heure ou deux (49 %). Ce taux est plus élevé pour les excursionnistes (59 %). 27 % organisent des sorties pour une demi-journée et 16 % pour une journée (24 % pour les touristes en séjour).

Durée de séjour

Les touristes à vélo sont présents en moyenne pour 10,3 jours. Une durée qui varie fortement selon leur profil et leur origine géographique. Ainsi, la présence des itinérants s'inscrit dans des voyages de 16 jours en moyenne, alors que les touristes en séjour sont présents pour 8,2 jours. De la même façon, les étrangers (12,9 jours) séjournent plus longtemps que les Français (9,3 jours). Cette moyenne cache une grande diversité de pratique : 30 % des touristes sont présents pour des très courts séjours (moins de 3 jours), 28 % entre 3 et 6 jours, 42 % pour 7 jours ou plus.

Répartition des cyclistes par profil (en %)



Une distance quotidienne deux fois plus importante pour les itinérants

La durée de sortie est plutôt courte, ce qui se traduit par une distance moyenne tous cyclistes confondus de 32 km. Celle-ci varie de 29 km pour les touristes en séjour et 30 km pour les excursionnistes, à 64 km pour les itinérants.

Des distances moyennes plus importantes sur 2 itinéraires

l'Avenue Verte London-Paris (52 km) et la VéloWestNormandy (42 km) sont les itinéraires pour lesquels le poids des itinérants est le plus élevé et/ou pour lesquels le poids des sorties à la journée ou à la demi-journée est plus important que la moyenne normande.

Près de 3 cyclistes sur 4 choisissent de faire leur sortie en aller-retour (71 %). Un taux qui est plus important pour les touristes en séjour et les excursionnistes (respectivement 76 %). Les itinérants privilégient une pratique en aller simple (69 %). En Normandie, l'offre de véloroutes créant un maillage conséquent, ces derniers sont tout de même 19 % à réaliser un voyage en boucle.

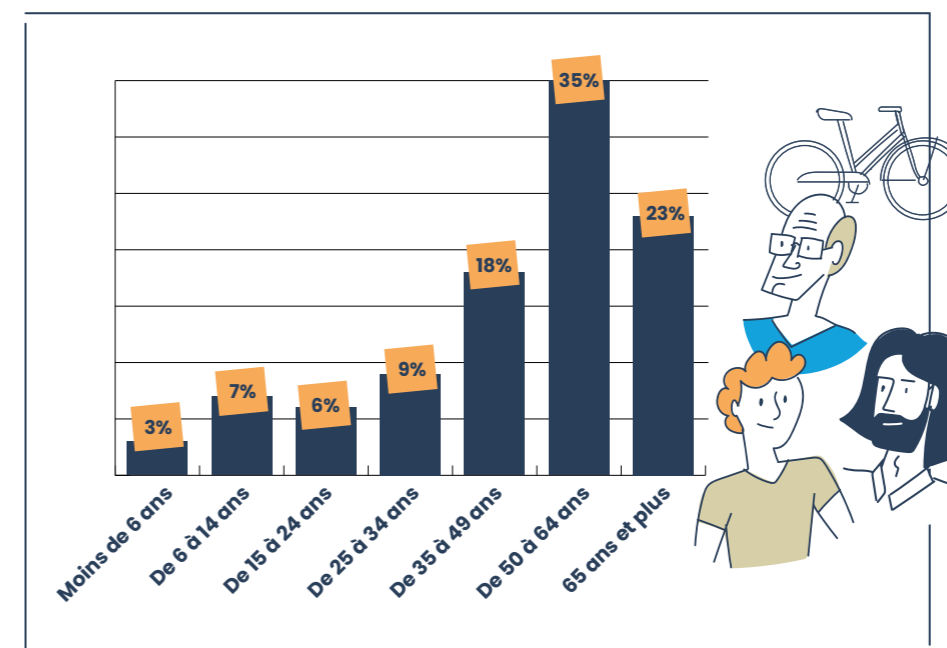
Les véloroutes de Normandie se partagent en groupes

Si 26 % des cyclistes parcourent les itinéraires normands en solitaire. La majorité en profite à plusieurs. Les groupes sont alors composés de couples (36 %), de familles (28 %) ou d'amis (11 %). Les groupes (hors cyclistes solos) sont composés en moyenne de 3,6 personnes. 30 % de ces groupes comprennent un ou plusieurs enfants de moins de 15 ans. Ce taux atteint même les 44 % sur la partie normande de La Véloscénie (itinéraire normand où le poids des groupes avec enfants est le plus important).

Une clientèle de quinquagénaires et plus

58 % des cyclistes ont 50 ans et plus. Les 14 ans et moins ne représentent que 9 % des cyclistes. Les proportions varient selon le profil des cyclistes et les itinéraires observés. Ainsi, les touristes en séjour semblent plus âgés que la moyenne (64 % de 50 ans et plus) et à l'opposé, La Véloscénie attire une clientèle jeune avec 15 % des cyclistes qui sont âgés de 14 ans ou moins et 51 % de 50 ans ou plus.

Âge des cyclistes : répartition par tranche d'âge (en %)



Les excursionnistes

1,4 million

de sorties cyclistes soit 61 % de la fréquentation.

- 2,40 € de dépense par personne.
- 7 % des retombées économiques générées par les cyclistes.
- Une clientèle uniquement française (Normandie et Île-de-France).
- Une clientèle de proximité : 71 % parcourent moins de 5 km pour rejoindre leur point de départ.
- Proximité oblige, ils rejoignent l'itinéraire à vélo (72 %) ou en voiture (23 %).
- Très présents sur La Vélo maritime (Caen, Ouistreham) et La Seine à Vélo (Le Havre, Rouen).
- 68 % ont une pratique de loisirs et 24 % une pratique sportive.
- Des sorties courtes : 59 % pour une heure ou deux et 30 km en moyenne.
- 76 % en aller-retour et 20 % en boucle.
- Plus de solos (37 % contre 26 % en moyenne) et moins de couples (27 % contre 36 %).
- Une clientèle qui ressent peu le besoin de préparer la sortie ou de s'appuyer sur des outils pour se diriger (moins d'1 excursionniste sur 3).
- 46 % pratiquent une autre activité que le vélo. Ils privilégient la visite de ville et la baignade.
- Une clientèle qui revient régulièrement sur les itinéraires (40 %).

Des cyclistes en quête

D'INFORMATION

Quand ils ne sont pas locaux, les cyclistes ne laissent pas de place au hasard et soignent l'organisation de leur balade.

Plus de 3 cyclistes sur 10 utilisent un vélo à assistance électrique (VAE)

En moyenne, 32 % des cyclistes ont recouru au VAE. Ce taux varie de façon importante selon le profil, l'origine ou l'itinéraire parcouru. Ainsi, les touristes en séjour ou les étrangers utilisent davantage les VAE (respectivement 39 % et 51 %). C'est sur la VéloWestNormandy que le taux de VAE est le plus important (41 %).

La location de vélo, un service davantage utilisé par les itinérants et les étrangers

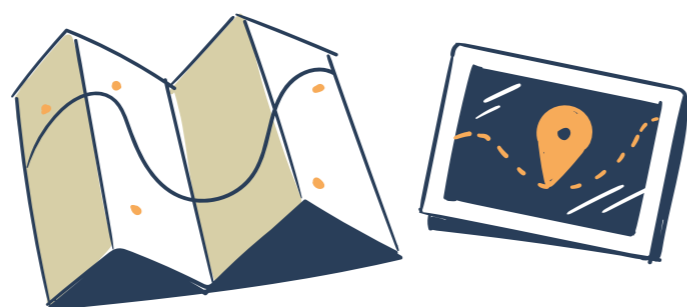
Quel que soit le type de vélo utilisé, le recours à location de vélo n'est pas une pratique de très développée en Normandie (5 % des vélos sont loués). Le taux de location est cependant plus important pour les clientèles itinérantes (12 %) ou étrangères (9 %).

Pour s'organiser et se diriger, outils numériques et papier sont plébiscités

Pour 51 % des cyclistes, la sortie commence par sa préparation. Les excursionnistes n'ont pas vraiment besoin de préparer leur sortie et font surtout appel à leur bon sens. Seul un tiers d'entre eux utilise un ou plusieurs outils pour organiser leur sortie, alors que 98 % des itinérants et 75 % des touristes en séjour conçoivent leur parcours en consultant un ou plusieurs supports. 53 % des cyclistes ont recours à un seul support et 47 % combinent les moyens entre eux. Dans les deux cas, le taux d'utilisation des différents types de support est relativement proche malgré une légère préférence pour les GPS ou traces (15 % des cyclistes), cartes ou topo-guides (13 %) et applications smartphones (13 %).

Pour se diriger, 49 % des cyclistes se reposent sur un ou plusieurs outils. Comme pour la préparation, les excursionnistes sont nombreux à estimer ne pas avoir besoin d'outil particulier ou à se fier à leur bon sens (69 % d'entre eux). A contrario, 97 % des itinérants et 71 % des touristes en séjour ont besoin d'outils pour se guider. Les cyclistes font avant tout confiance aux panneaux signalétiques présents sur les itinéraires (21 %). Une tendance encore plus marquée pour les itinérants (50 % d'entre eux) et les touristes en séjour (36 %). Ce dispositif primordial peut être complété par l'utilisation de GPS ou de traces (18 %), ainsi que d'applications smartphones (14 %) ou de cartes et topo-guides (notamment pour les itinérants).

Plus de 2 cyclistes sur 10 partagent leur sortie sur un réseau, ce taux monte à 36 % pour les itinérants et 27 % pour les touristes en séjour. Strava, Garmin Connect et Komoot arrivent en tête des sites ou réseaux de partage.



Les touristes en séjour

701 000 sorties cyclistes
soit 31 % des sorties

70 € de dépense
par jour et par personne.

72 % de retombées économiques générées par les cyclistes.

64 % de Français (Normandie, Île-de-France, Bretagne et Auvergne-Rhône-Alpes).

36 % d'étrangers (Allemands, Belges, Néerlandais).
Très présents sur La Vélomaritime et La Seine à Vélo.

Ils ne viennent pas par hasard, la possibilité de faire du vélo est un facteur de choix important ou assez important pour 77 % d'entre eux.

Voiture (54 %) et camping-car (30 %), modes de transport privilégiés pour venir dans la région.

78 %
pour une pratique de loisirs.

76 %
présents pour des sorties de moins d'une journée
(41 % pour une heure ou deux et 35 % à la demi-journée).

29 km
en moyenne
76 % en aller-retour et 17 % en boucle.

En couple (52 %) ou en famille (32 %).
Près de 3 groupes sur 10 comprennent un ou plusieurs enfants de 14 ans ou moins (28 %).

39 % utilisent un VAE et 12 % utilisent un service de location de vélo.

Plus de 7 touristes en séjour sur 10 préparent leur randonnée et utilisent un ou plusieurs outils **pour se guider : applications smartphones, cartes et topo** ainsi que GPS ou traces pour la préparation, auxquels s'ajoutent les panneaux de signalisation pour le guidage.

76 % pratiquent une activité pendant la balade telle que la visite de ville, du patrimoine ou un repas au restaurant.

Séjournent en moyenne 8,2 jours mais 38 % séjournent moins de 3 jours et 25 % de 3 à 6 jours.

52 % en hébergement marchand avec **une préférence pour le camping (34 %)** ou l'hôtellerie (10 %). 27 % sont adeptes du **camping-car**.

Des cyclistes

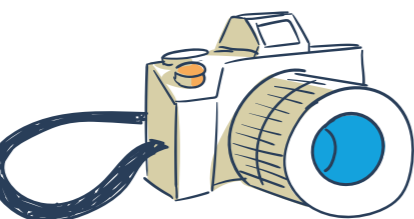
ACTIFS

Le vélo, un moyen de découvrir l'offre touristique du territoire normand.



Pour venir en Normandie, la voiture et le camping-car sont plébiscités

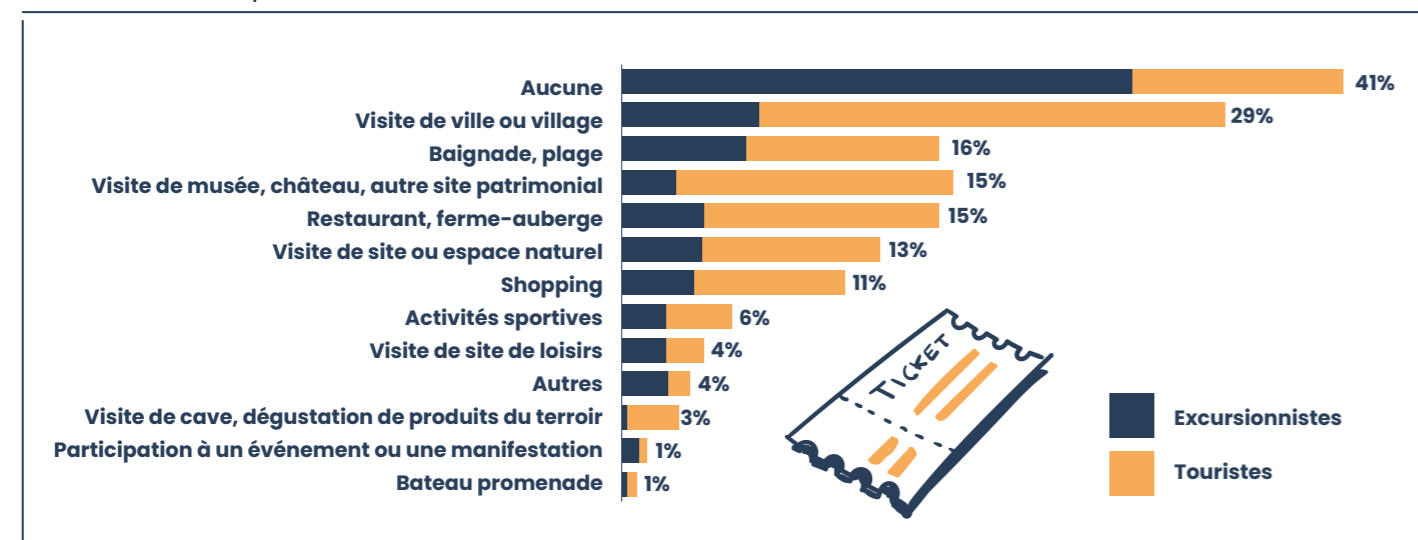
Pour venir et repartir de la région, 48 % des touristes utilisent la voiture et 23 % le camping-car. Le train arrive en troisième position pour 13 % des touristes. Touristes en séjour et itinérants ont des comportements qui diffèrent légèrement. Les premiers privilégient la voiture (54 %) et le camping-car (30 %), les seconds voyagent davantage en train (42 %) ou en voiture (30 %).



Des cyclistes qui ne font pas que pédaler

59 % des cyclistes pratiquent au moins une activité pendant leur sortie. C'est même 83 % des itinérants et 76 % des touristes en séjour. La visite de ville est plébiscitée par 29 % des cyclistes, suivie par la baignade (16 %), la visite du patrimoine (15 %), les repas au restaurant (15 %) et la visite d'espaces naturels (13 %). Effet littoral oblige, la pratique de la baignade est plus importante sur La Vélo maritime (22 %).

Activités pratiquées (en % des cyclistes)



Deux tiers des cyclistes sont expérimentés

34 % ont déjà fait du vélo sur les grands itinéraires de Normandie et 38 % ont pratiqué sur d'autres itinéraires. Ce sont également des cyclistes qui pratiquent de façon assidue au cours de l'année : 63 % pratiquent de plusieurs fois par semaine à tous les jours à la belle saison. Un constat partagé avec d'autres itinéraires tels que La Véloodyssée, le Canal des 2 Mers à Vélo ou La Vélo Francette.

Accueil Vélo, une marque de référence pour les itinérants

Accueil Vélo, une marque connue principalement par les itinérants (62 % d'entre eux contre 33 % en moyenne). Pour les activités et hébergements, 55 % des cyclistes qui connaissent la marque considèrent celle-ci comme assez, voire très importante pour leur choix.

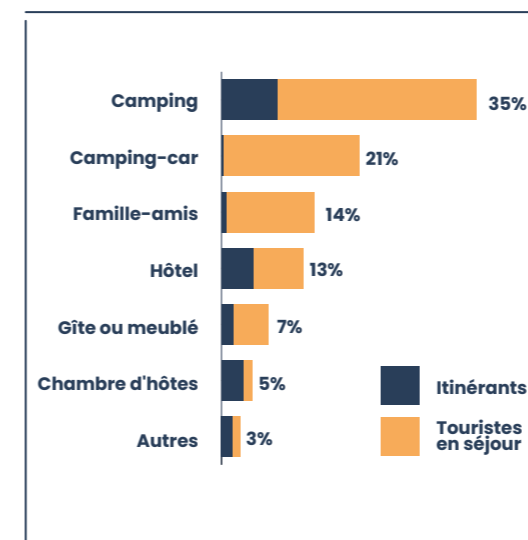
Le camping, premier mode d'hébergement utilisé par les cyclistes

Plus de la moitié des touristes séjournent dans un hébergement marchand (59 %). Payants ou non, ce sont les hébergements de plein air qui séduisent les cyclistes. Plus d'un touriste sur 3 séjourne en camping avec sa propre tente (20 %) ou en mobil home (7 %). 21 % des touristes préfèrent dormir en camping-car, ceux-ci pouvant stationner pour la nuit en camping, sur des aires dédiées ou sur des parkings autorisés. Il s'agit bien sûr quasi-intégralement de touristes en séjour. Les hôtels (13 %) arrivent en quatrième position après la famille et les amis (14 %).

Le choix de l'hébergement ne s'improvise pas. 75 % des touristes concernés ont réservé leur hébergement, 24 % ne le souhaitaient pas et 1 % n'ont pas pu réserver car ils ne trouvaient pas d'hébergement. Une réservation qui se fait plutôt tardivement. 81 % des touristes réservent dans les trois mois qui précèdent leur séjour. Ils sont même 47 % à réserver dans le mois du séjour.



Modes d'hébergement des touristes à vélo (en % des touristes)



Les itinérants

166 000 sorties cyclistes soit 7 % de la fréquentation.

- **69 € de dépense par jour et par personne.**
- **21 % des retombées économiques** générées par les cyclistes.
- **68 % de Français** (Normandie, Île-de-France).
- **32 % d'étrangers** (Royaume-Uni, Allemagne, Suisse, Hors UE).
- **Près d'1 itinérant sur 2 passe par la Vélo maritime.**
- Une pratique en aller simple (69 %) et une pratique en boucle consécutive (19 %), effet de réseau oblige.
- **42 % des itinérants** viennent en Normandie par le train.
- Peu de pratique en solitaire (14 % des itinérants contre 26 % en moyenne) et plus de groupes d'amis (28 % contre 11 % en moyenne).
- Taille du groupe (hors solos) de 3,7 personnes. Seuls 17 % des groupes comprennent des enfants.
- **Une clientèle plus jeune que la moyenne**, on y trouve plus de 25 - 49 ans que la moyenne (47 % contre 27 %).
- Peu d'utilisateurs de VAE (17 % contre 32 % en moyenne).
- Pour la préparation ou la direction pendant la sortie, **7 itinérants sur 10 combinent les outils. Numérique et papier** forment un duo tout au long du séjour. **Les panneaux de signalisations**, un incontournable pour le guidage de 60 % des itinérants.
- Des cyclistes expérimentés. **80 % ont déjà pratiqué l'itinérance** dont 18 % d'entre eux sur La Loire à Vélo.
- Des voyages d'une **durée moyenne de 16 jours** mais 35 % ont une durée comprise entre 3 et 6 jours.
- Ils parcourent en moyenne **64 km par jour** et 720 km sur la totalité de leur voyage. Une moyenne qui masque des types d'itinérance très différents : 30 % parcourent de 200 à 399 km, 26 % de 400 à 599 km et 24 % 800 km et plus.
- 88 % des itinérants séjournent en hébergement marchand. **Ils privilégient le camping** (39 %), les hôtels (22 %) et les chambres d'hôtes (15 %).
- 62 % des itinérants connaissent la marque Accueil Vélo et lorsque c'est le cas, 66 % considèrent qu'elle est assez, voire très importante pour leurs choix.
- 83 % des itinérants pratiquent au moins une activité, en plus du vélo. Ils pratiquent davantage la **baignade** que la moyenne (34 % contre 16 %).

Un réseau générateur de RETOMBÉES

Dépenses et satisfactions sont au rendez-vous, mais des pistes d'amélioration sont identifiées.

Des cyclistes satisfaits mais des marges de progrès existent

Les itinéraires normands enregistrent 84 % d'avis positifs en moyenne dont 55 % d'avis excellents. En traduisant ces niveaux de satisfaction en note, le réseau normand observé obtient une note moyenne de 3,3 sur 4. Cette note globale montre qu'il y a des points à travailler.

Comme pour de nombreux itinéraires et destinations, le volet des services annexes à l'itinéraire comporte une grande marge de progression. Bien que représentant les items concernant le moins de cyclistes, ils sont également ceux qui génèrent le plus d'insatisfaction. Le croisement

des niveaux de satisfaction et de l'utilisation des différents services laisse entrevoir deux possibilités : un réel manque de prestations et services à certains endroits et un manque de connaissance de l'existant plus global.

Les excursionnistes, utilisateurs réguliers et récurrents du réseau, sont aussi ceux qui sont les plus durs avec le niveau de qualité de celui-ci. Il y a un vrai enjeu à les convaincre car ils représentent un volume important de cyclistes pouvant rallonger leur sortie ou se convertir à l'itinérance, générant, ainsi, davantage de retombées pour le territoire.



Satisfaction des cyclistes

	Excursionnistes	Itinérants	Touristes en séjour	Ensemble des cyclistes
Qualité de l'aménagement	3,4	3,5	3,6	3,5
Mise en tourisme	3,4	3,4	3,5	3,5
Prestations touristiques (hébergement, restauration)	3,2	3,2	3,4	3,3
Commodités cyclistes (loueurs, réparateurs, aires de services...)	2,5	2,8	2,9	2,7
Ensemble	3,3	3,3	3,4	3,3

Clé de lecture (notation sur 4) : notes de 4 à 3,5 : bonnes – notes de 3,4 à 3,2 : à surveiller – notes de 3,2 à 2,8 : vigilance, à améliorer – notes inférieures à 2,8 : insuffisant, à travailler en priorité

45,3 millions d'euros de retombées économiques pour le territoire

Dépenses

Les touristes, itinérants et touristes en séjour confondus, **dépensent en moyenne 70 €** par jour et par personne. Un niveau de dépense qui figure parmi les plus élevés observés en 2022 et 2023, les moyennes allant de 63 à 70 €. Comme souvent, les Français sont un peu moins dépensiers que les étrangers avec un panier moyen de 62 € contre 81 € par jour et par personne.

Les excursionnistes, quant à eux, dépensent en moyenne 2,40 € mais seuls 16 % d'entre eux réalisent des dépenses pendant leur sortie. Sur la base des excursionnistes qui réalisent une dépense, le panier moyen monte à 15 € par jour et par personne.

2,2 millions de sorties à vélo réalisées

Une fréquentation qui aujourd'hui se compose principalement d'excursionnistes et touristes en séjour présents pour une pratique de loisirs. La clientèle itinérante est encore peu présente et pourraient être renforcée par la conversion des excursionnistes et touristes en séjour en misant sur le maillage régional qui offre de nombreuses opportunités.

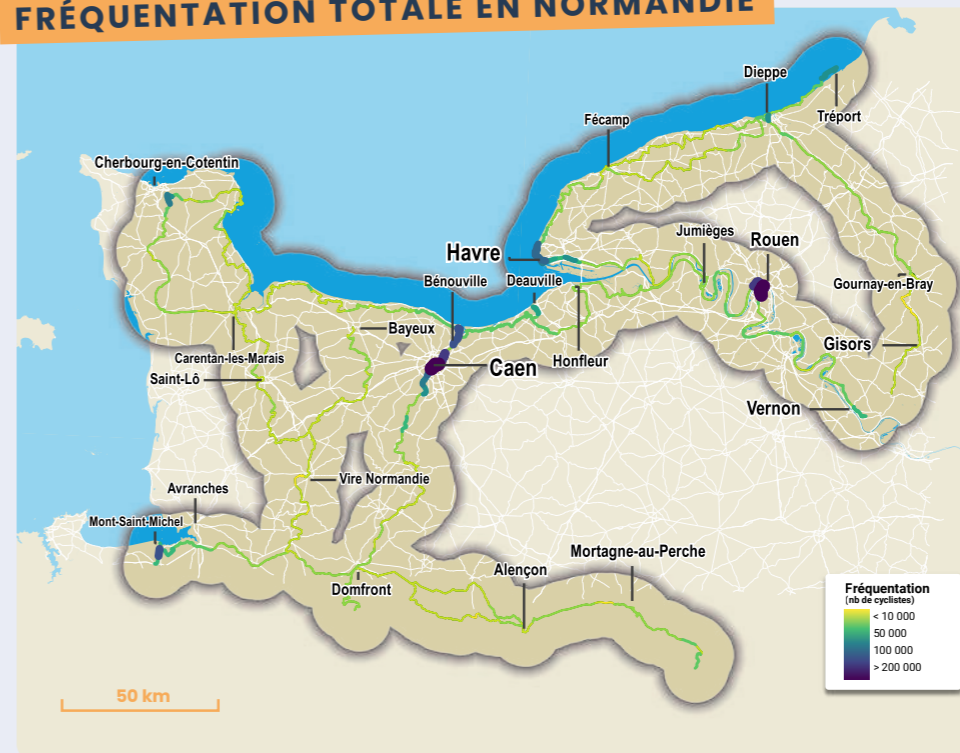
93 % de la consommation est générée par les touristes

En 2023, les retombées économiques ont été estimées à **45,3 millions d'euros** (estimation liée aux seuls kilomètres parcourus sur les itinéraires évalués), **soit en moyenne 28 300 € par kilomètre d'itinéraire et par an**. Bien qu'ils ne représentent que 39 % de la fréquentation, les touristes génèrent à eux seuls 93 % de ces retombées économiques.

Tant sur la fréquentation que sur les retombées économiques du réseau observé, deux itinéraires sortent du lot : La Vélo maritime et la Seine à Vélo.

Chiffres clés du réseau normand observé

FRÉQUENTATION TOTALE EN NORMANDIE



Les données par itinéraire sont celles concernant uniquement leur linéaire en Normandie et non pas les itinéraires dans leur intégralité.

	Année d'étude	Nb km étudiés	Nb sorties (en milliers)	Taux de touristes	Nombre d'itinérants	Dépense des touristes /j/pers	Retombée niv II Ratio €/km
Normandie	2023	1 731	2 232	39%	166 000	70 €	26 200 €
Vélo maritime	2023	773	1 128	51%	78 000	67 €	35 200 €
Avenue Verte London-Paris	2023	128	72	37%	16 000	66 €	13 300 €
Seine à Vélo	2023	358	822	36%	27 000	87 €	46 100 €
Véloscénie	2023	297	279	37%	29 000	68 €	22 500 €
La Vélo Francette	2023	145	267	30%	24 000	61 €	36 000 €
VéloWestNormandy	2023	295	270	59%	44 000	58 €	28 300 €

Attention, certains itinéraires se superposent par endroit, la somme des données par itinéraire, présentées dans ce tableau, est supérieure aux données de la région.

Les chiffres clés

2023



2,2 millions
de sorties cyclistes



39%
de touristes

- **Dont 65 % de Français et 35 % d'étrangers** (principalement des Allemands, Belges, Néerlandais et Britanniques)
- **Une durée moyenne de séjour de 10,3 jours**
- **Une dépense de 70 € par jour et par personne** (62 € pour les Français et 81 € pour les étrangers)



166 000
itinérants

- **Soit 7 % des cyclistes**
- **Une dépense de 69 € par jour et par personne**
- **Une durée moyenne de séjour de 16 jours**



55,9 millions de km

parcourus sur les itinéraires observés
soit 1 395 fois le tour de la Terre



61%
d'excursionnistes

- **16 % d'entre eux réalisent une dépense**
- **Une dépense de 15 € par jour et par personne** pour les excursionnistes ayant réalisé une dépense et de 2,40 € pour l'ensemble des excursionnistes



45,3 millions d'€
de retombées par an

Retombées liées aux kilomètres parcourus
sur l'itinéraire

- **Soit 28 300 €/km**
- **93 % des retombées générées par les touristes**

FORCES ET FAIBLESSES / PISTES D'ACTION

- **Développer les services (location, transport de bagages, aires de service)** et les faire connaître au public, y compris aux excursionnistes.
- **Développer et structurer l'accès aux itinéraires** via l'offre d'intermodalité par le train ou le car.
- **Renforcer la mise en tourisme des itinéraires et y adosser de petites boucles** pour inciter touristes en séjour et excursionnistes à pratiquer plus longtemps (au moins à la journée).
- **S'appuyer sur le maillage existant pour développer** les itinérances en court séjour, en particulier auprès des Franciliens qui sont encore peu représentés malgré la connexion de trois itinéraires à Paris (la Seine à Vélo, et l'Avenue-Verte London-Paris, et la Véloscénie).
- **Fidéliser les primo-itinérants** qui ont des profils plus jeunes.