

Note de conjoncture touristique régionale

Juin 2021

UN MOIS DE JUIN MAUSSADE POUR LE TOURISME NORMAND

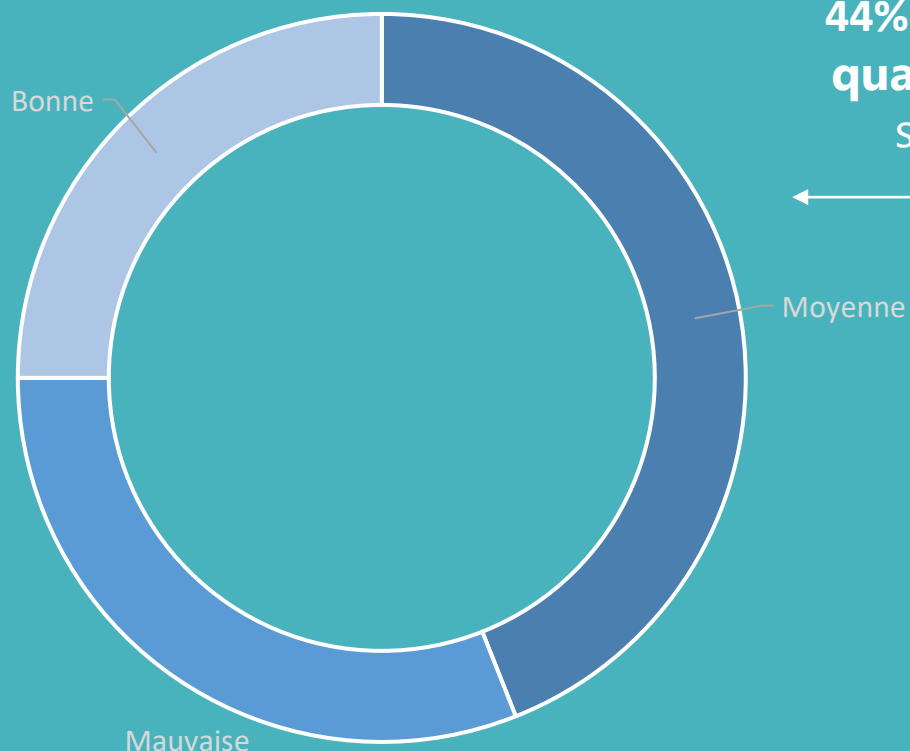
La reprise du tourisme en Normandie se poursuit doucement, peut-être trop doucement pour de nombreux professionnels interrogés. En effet, dans tous les secteurs du tourisme à l'exception des hébergements collectifs, les répondants à notre enquête ont qualifié le mois de juin de « moyen » ou de « mauvais ». En cause, la météo qui n'est vraiment pas au rendez-vous de ce début de saison mais aussi l'absence cruelle des clientèles étrangères, ou encore les animations qui reprennent très lentement ou qui n'ont pas eu le temps de s'organiser.

Les professionnels interrogés observent toujours les clientèles de proximité (largement franciliens et normands), présentes sur de très courts séjours. A l'approche des vacances scolaires, les familles sont de plus en plus nombreuses à venir, même si les seniors et les couples sans enfants semblent toujours être en majorité. Comme depuis le début de la crise, les réservations de dernières minutes sont devenues la norme dans la plupart des établissements interrogés, mais en juin, un certain nombre de professionnels du tourisme ont constatés également une vague d'annulation de leurs réservations à cause de la météo ou de la situation sanitaire (notamment de la part des Britanniques).

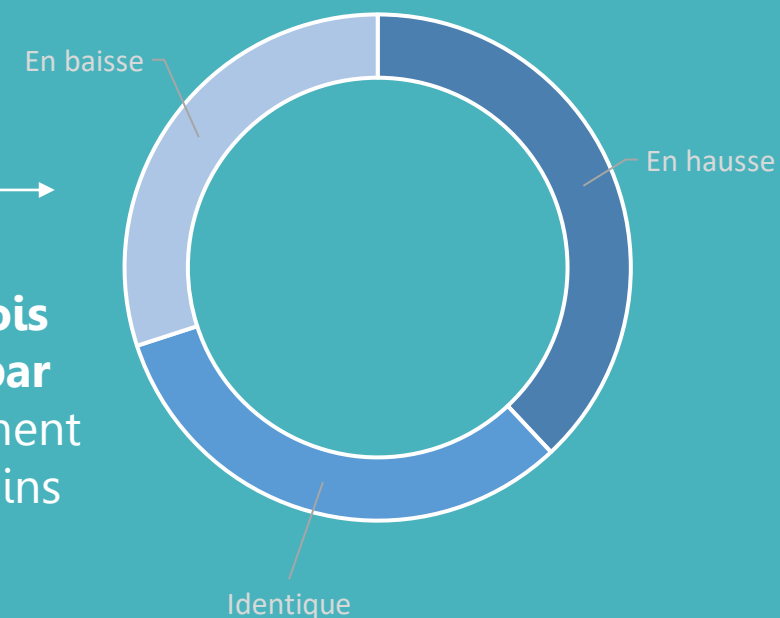
Au regard de ce début de saison lent, les professionnels interrogés restent timides dans leurs prévisions, la majorité (46%) d'entre eux pressentent toujours une saison moyenne à l'heure actuelle, pour le moment encore trop conditionnée à l'ouverture des frontières, à l'accueil possible ou non des groupes, aux évolutions de la campagne vaccinale et du variant Delta, mais aussi à l'évolution de la météo.

FRÉQUENTATION TOURISTIQUE TOTALE

44% des professionnels du tourisme répondants à l'enquête qualifient la fréquentation du mois de juin de moyenne. Ils sont 31% à la juger mauvaise, et 25% à la considérer bonne.

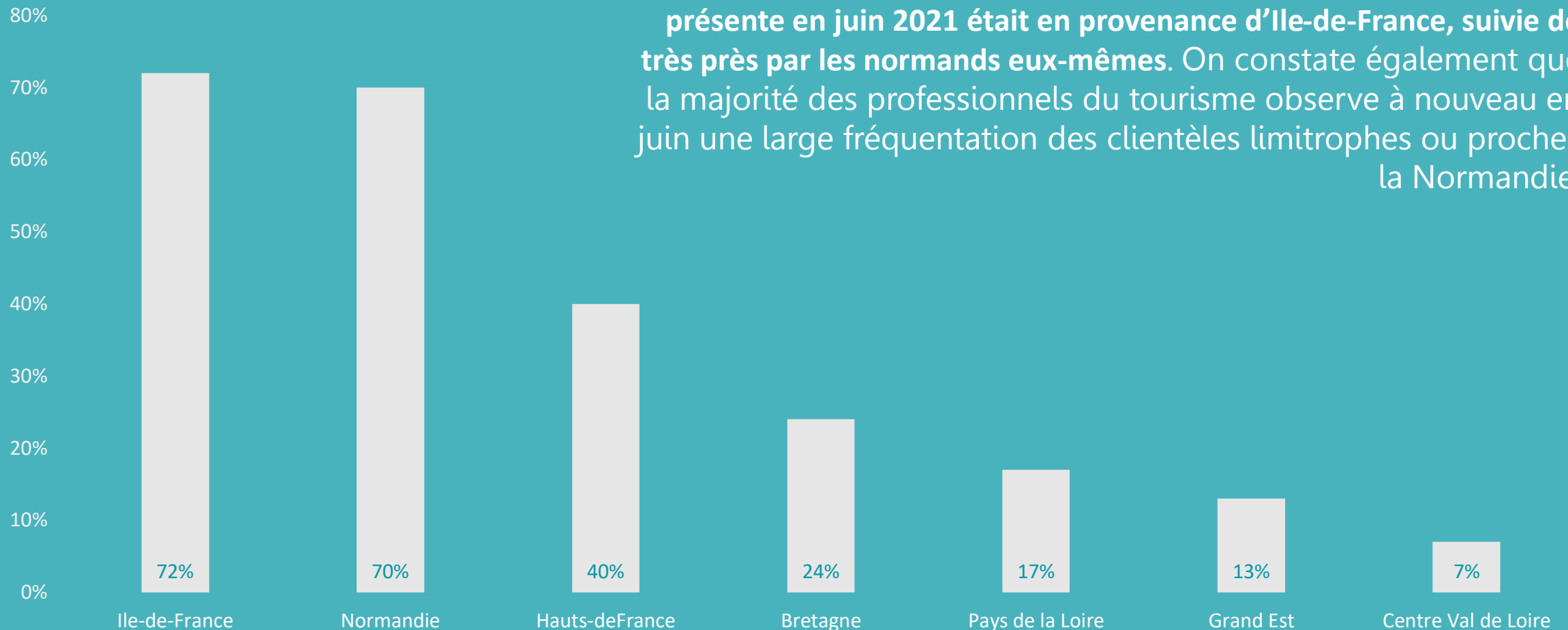


38% des professionnels interrogés estiment que le mois de juin 2021 a été en hausse par rapport à juin 2020. 32% estiment qu'il a été identique, et 30% moins bon.



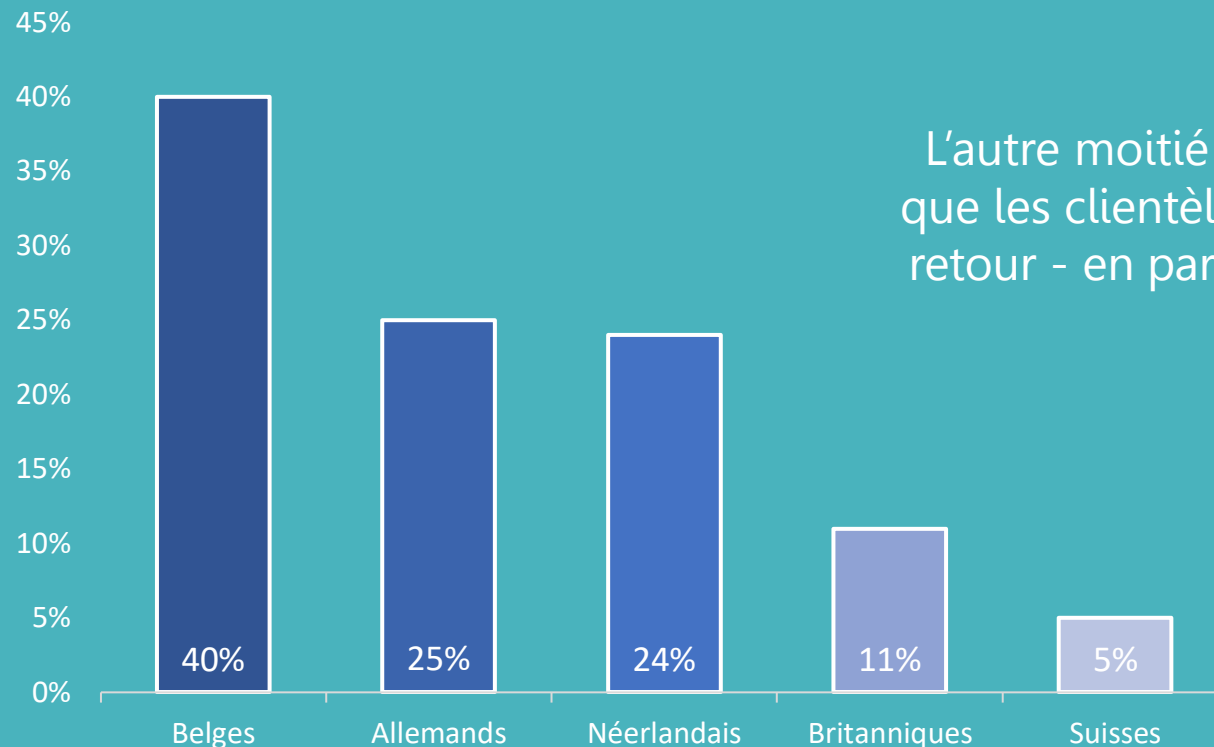
FRÉQUENTATION TOURISTIQUE FRANÇAISE

Plus de 70% des répondants affirment que la clientèle française la plus présente en juin 2021 était en provenance d'Ile-de-France, suivie de très près par les normands eux-mêmes. On constate également que la majorité des professionnels du tourisme observe à nouveau en juin une large fréquentation des clientèles limitrophes ou proches la Normandie.



FRÉQUENTATION TOURISTIQUE ETRANGÈRE

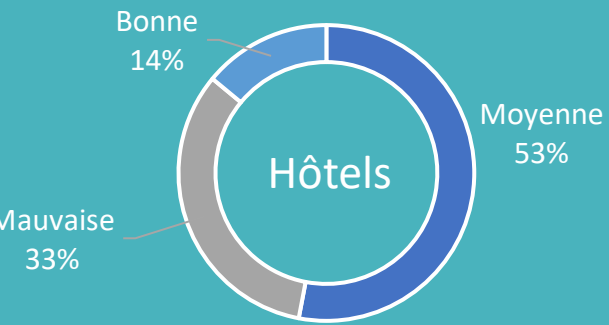
51% des professionnels du tourisme normands estiment que des clientèles internationales ne sont pas encore de retour en juin. Et pour cause, le pass sanitaire est entré en vigueur à compter du 1^{er} juillet.



L'autre moitié des professionnels du tourisme estime que les clientèles étrangères sont progressivement de retour - en particulier les Belges, les Allemands, et les Néerlandais.

La conjoncture touristique par secteurs d'activité

LA CONJONCTURE TOURISTIQUE DANS LES HÉBERGEMENTS MARCHANDS

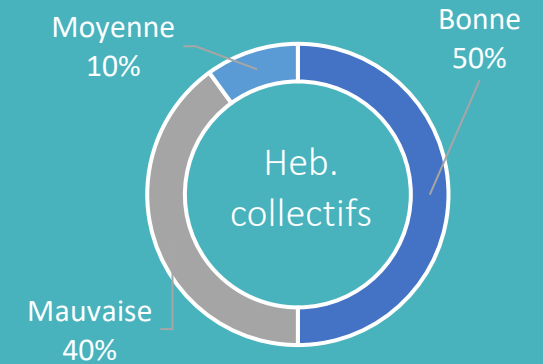


Parmi les hôteliers répondants à l'enquête, 53% d'entre eux qualifient la fréquentation du mois de juin de moyenne, et 33% mauvaise. 44% d'entre eux la notent tout de même meilleure que celle de juin 2020, pour 29% en baisse. 47% d'entre eux déclarent le taux de réservations pour juillet 2021 en baisse.



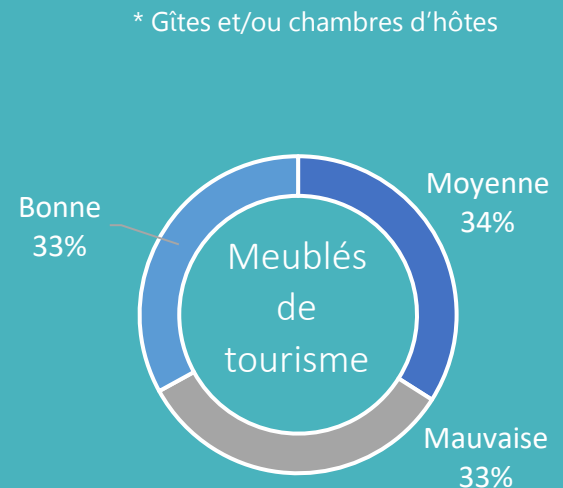
La fréquentation est mauvaise pour 42% des propriétaires et gestionnaires de campings normands. 40% d'entre eux estiment que la fréquentation est même en baisse par rapport à l'année dernière. Les réservations du mois de juillet sont comparativement stables pour plus de 50% des répondants par rapport à 2020.

50% des hébergements collectifs* de tourisme enregistrent de bons résultats en juin. 63% estiment les résultats en hausse par rapport à 2020, et 38% identiques. 70% perçoivent des réservations stables pour juillet, et 40% stable puis 30% en hausse pour août.



* Résidences de tourisme, villages vacances ou auberges de jeunesse

La fréquentation de juin 2021 est très mitigée pour les propriétaires de meublés de tourisme* : moyenne pour 34% d'entre eux, et respectivement bonne et mauvaise pour 33% d'entre eux. 39% des propriétaires constatent une fréquentation stable par rapport à juin 2020. Les réservations sont stables pour 46% des répondants en juillet et en août.



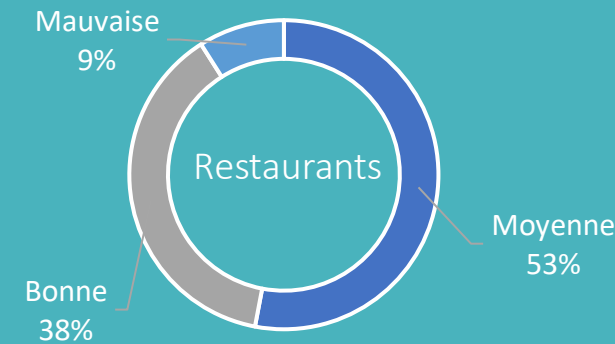
* Gîtes et/ou chambres d'hôtes

LA CONJONCTURE TOURISTIQUE DANS LES LIEUX QUI ACCUEILLENT DU PUBLIC



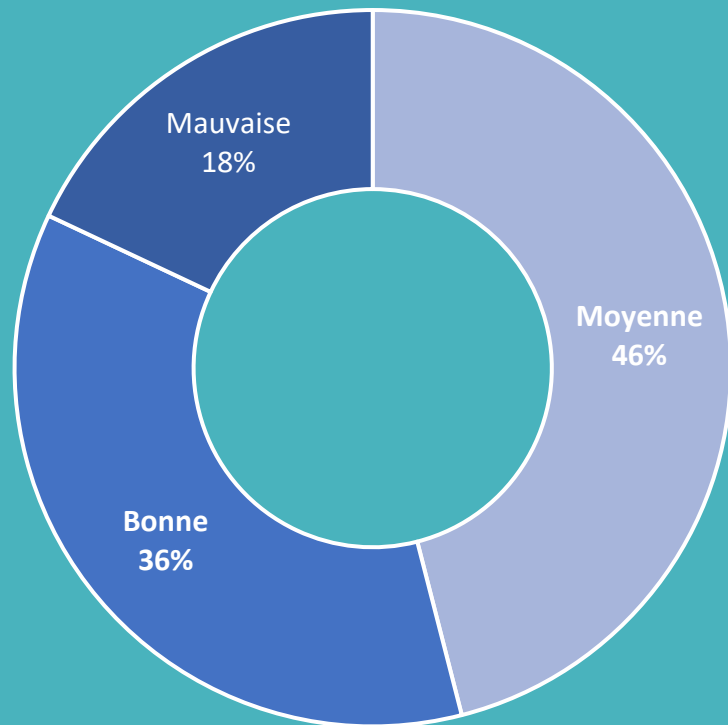
Les avis des responsables d'Offices de Tourisme sont plus tranchés sur le mois de juin que celui de mai, 70% d'entre eux enregistrent des résultats moyens, 17% de bons résultats, et 13% estiment que le mois de juin a été mauvais. 50% des Offices de Tourisme répondants ont cependant affirmé que la fréquentation du mois de juin 2021 était en hausse par rapport à juin 2020. 68% estiment que le mois de juin s'est déroulé comme prévu.

Dans les restaurants, 53% des répondants estiment que le mois de juin a été moyen, 38% estiment qu'il a été bon, et 9% mauvais. 48% d'entre eux affirment que le mois de juin 2021 a été moins bon que le mois de juin 2020, et 42% qu'il a été identique.



A l'instar des autres professionnels du tourisme, les gestionnaires de sites et lieux de visite sont mitigés sur le mois de juin : 41% d'entre eux estiment que le mois a été moyen, 31% l'ont jugé mauvais et 21% bon. 47% d'entre eux estiment que la fréquentation est tout de même en hausse par rapport à l'année dernière, 28% en baisse et 24% identique.

PRÉVISIONS ÉTÉ 2021

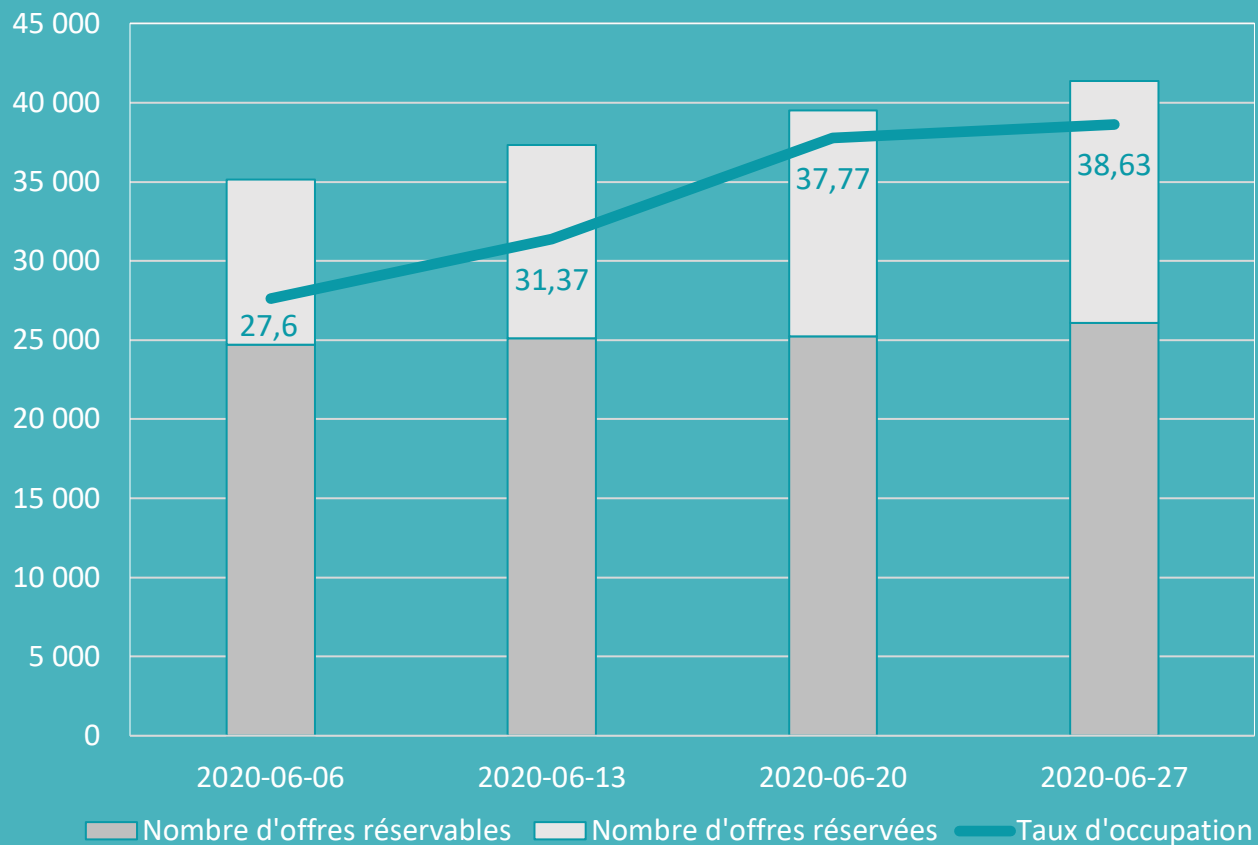


Au regard de la reprise progressive de la saison estivale, peut-être plus lente que prévu par les professionnels du tourisme, **les perspectives sont « moyennes » pour 46% de l'ensemble des répondants, et « bonnes » pour 36% d'entre eux** - Elles sont mauvaises pour 18% des participants à l'enquête. Malgré tout, les professionnels sont tout de même légèrement plus optimistes qu'il y a un mois.

L'instabilité de la situation des frontières, proches comme lointaines, ainsi que la tendance aux réservations de (toute) dernière minute de plus en plus répandue chez les touristes français plongent beaucoup de professionnels du tourisme dans l'incertitude quant au déroulé de la saison estivale 2021.

FRÉQUENTATION DES HÉBERGEMENTS DE COURTE DURÉE SUR LES PLATEFORMES DE LOCATIONS TOURISTIQUES

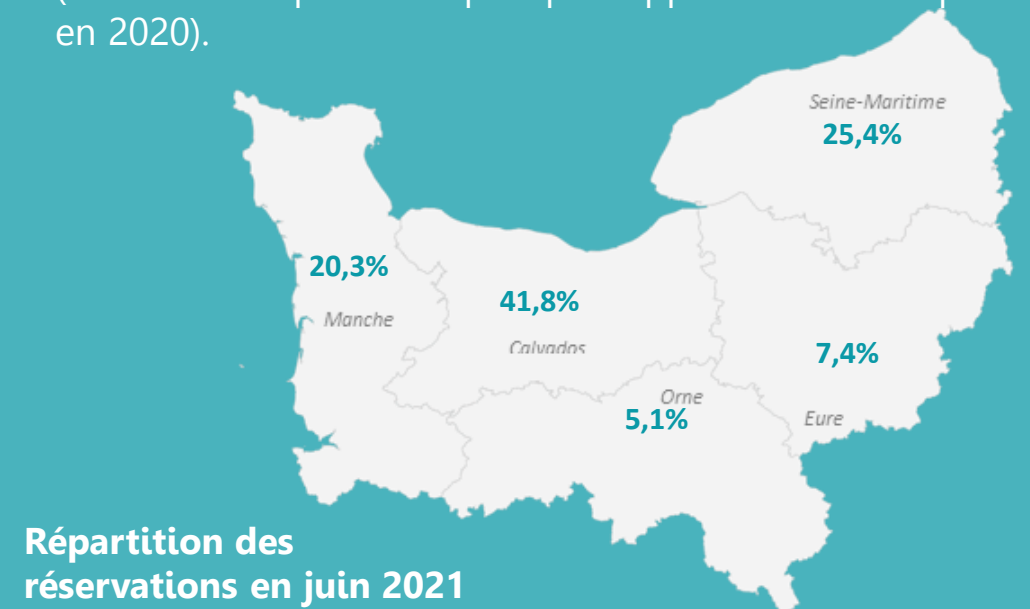
Occupation des meublés touristiques en juin 2021



- **21 387 offres réservées au cours du mois de juin 2021**
+10,9% par rapport à juin 2020.

- **Taux d'occupation moyen : 41,4%.**

- **Fréquentation très stable les 3 dernières semaines de juin avec un taux d'occupation de ~43,3%**
(Entre 5 et 12 points de plus par rapport à la même période en 2020).



Répartition des réservations en juin 2021

FRÉQUENTATION DES GITES DE FRANCE

		Calvados	Eure	Manche	Seine-Maritime	Orne
Taux d'occupation des gîtes*	En juin 2021	55%	50%	70%	59%	46%
	<i>Prévisionnel / Juillet 2021</i>	<i>88%</i>	<i>75%</i>	<i>89%</i>	<i>84%</i>	<i>71%</i>
	<i>Prévisionnel / Août 2021</i>	<i>83%</i>	<i>70%</i>	<i>85%</i>	<i>78%</i>	<i>66%</i>
	<i>Prévisionnel / Septembre 2021</i>	<i>33%</i>	<i>20%</i>	<i>37%</i>	<i>32%</i>	<i>15%</i>
Contrats fermes pour juin 2021**	En nombre	1 278	607	729	1 172	2 940
	<i>En % d'évolution par rapport à juin 2020</i>	<i>+ 81%</i>	<i>+ 41%</i>	<i>+ 93%</i>	<i>+ 45%</i>	<i>+ 43%</i>
Top 3 des séjours réservés durant le mois de juin***	En juin 21, nous avons réservé des séjours ayant lieu ...	1 ^e	Juillet		Juillet	Juillet
		2 ^e	Août		Août	Août
		3 ^e	Juin et septembre		Juin	Juin

* Taux d'occupations mensuels pour les 3 mois à venir.

** Nombre de contrats réalisés au cours du mois m-1 en volume et évolution par rapport à l'année précédente, ici 2020.

*** Top 3 des mois de séjours réservés au cours du mois m-1, ici juin 2021.

Les hébergements labellisés Gîtes de France connaissent en juin 2021 une fréquentation satisfaisante et montrent tous les signes d'une saison d'été très réussie. A ce stade, les réservations sont très bien lancées pour juillet et août.

A noter : les Gîtes de France bénéficient depuis le début de la crise sanitaire d'un regain d'intérêt de la part de nouvelles clientèles, qui souhaitent passer de bonnes vacances en France, en toute indépendance dans des logements de qualité.

MÉTHODOLOGIE

Enquête réalisée en ligne, du 28 juin au 4 juillet, auprès d'un échantillon de plus de 3 000 professionnels du tourisme normands des secteurs d'activité suivants : hôtels, hôtels-restaurants, campings, villages vacances et résidences de tourisme, restaurants, meublés de tourisme, Offices de Tourisme, sites et lieux de visite.

442 réponses ont été enregistrées. Taux de réponse : 14%.

Enquête réalisée avec Calvados Attractivité, l'Agence de Développement Touristique de l'Eure, Latitude Manche, Orne Tourisme, Seine-Maritime Attractivité et OTN.

Fréquentation des hébergements de courte durée sur les plateformes : Liwango pour Normandie Tourisme

Fréquentation des Gîtes de France : les 5 centrales départementales de réservations du Calvados, de l'Eure, de la Manche, de l'Orne et de la Seine-Maritime pour Normandie Tourisme

Réalisation

NORMANDIE
TOURISME

Avec le soutien de

 RÉGION NORMANDIE