



CHIFFRES
CLÉS
2018
DU TOURISME NORMAND



LA CLIENTÈLE FRANÇAISE

ÉDITION 2019

NORMANDIE
TOURISME

LA CLIENTÈLE FRANÇAISE

Source : Ministère de l'Europe et des Affaires étrangères ; INSEE-DGE, Enquête de fréquentation dans l'hôtellerie, l'hôtellerie de plein air et les hébergements collectifs ; Gîtes de France, centrales départementales de réservation – 2018 KANTAR TNS – Suivi de la Demande Touristique - 2018

CHIFFRES
CLÉS
2018
DU TOURISME NORMAND

SOMMAIRE

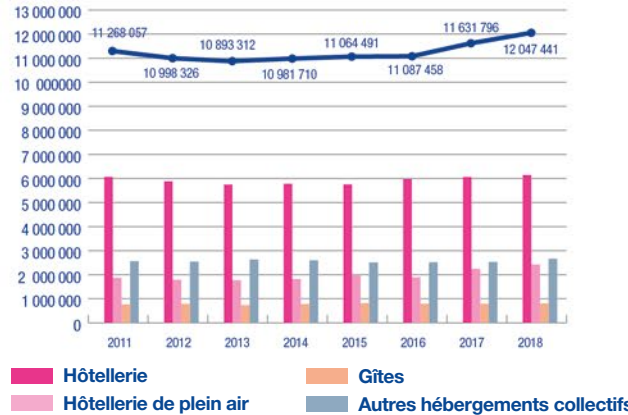
La fréquentation dans les hébergements marchands	3
La fréquentation par département	4
La fréquentation par zone infra-départementale	5
La fréquentation dans les sites	6
Le classement des régions (hôtellerie / camping)	7
L'analyse détaillée	8
Méthodologie	8
Bilan des voyages et nuitées des Français en Normandie en 2017	9
Parts de marché des régions	10
Répartition des voyages par département normand	11
Courts séjours / Longs séjours	12
Hébergements marchands / non-marchands	13
Saisonnalité	14
Modes de transport	15
Environnement	16
Profil du touriste Français en séjour en Normandie	17
Provenance	17
Classes d'âge	19
Catégorie socio-professionnelle	20
Composition du foyer	21

LA CLIENTÈLE FRANÇAISE EN 2018

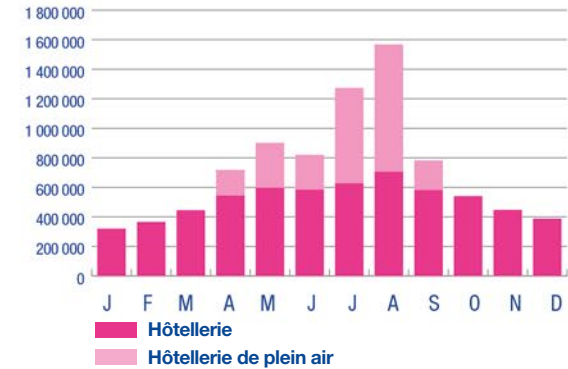


12 047 441 nuitées
dans les 4 modes d'hébergements marchands soit +3,6% par rapport à 2017.

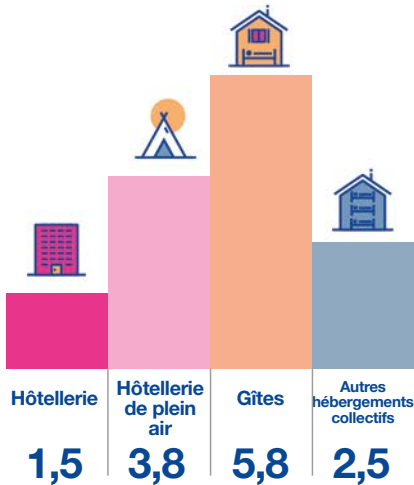
Evolution 2010-2018 du nombre de nuitées françaises, par type d'hébergement



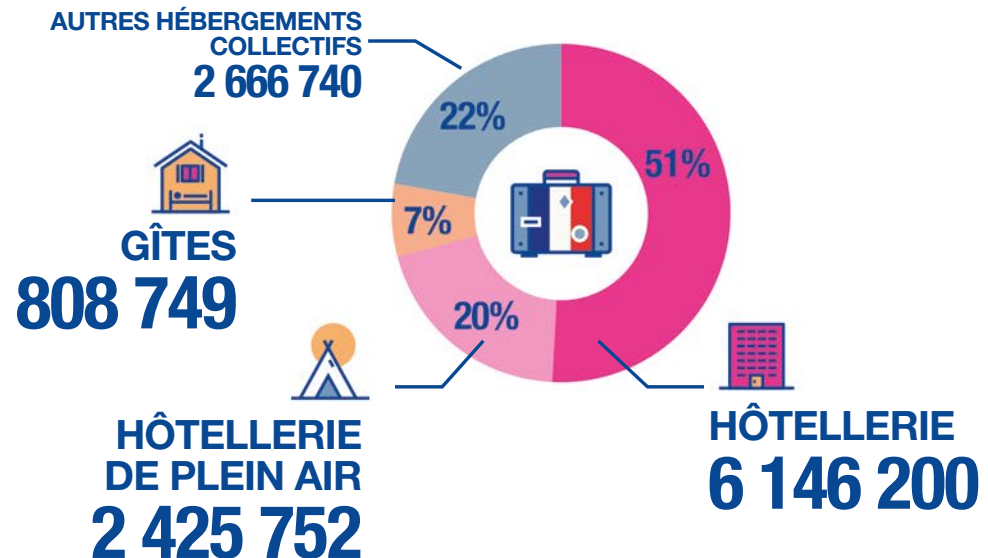
Répartition mensuelle des nuitées françaises, en hôtellerie et en campings



Durée moyenne de séjour par type d'hébergement



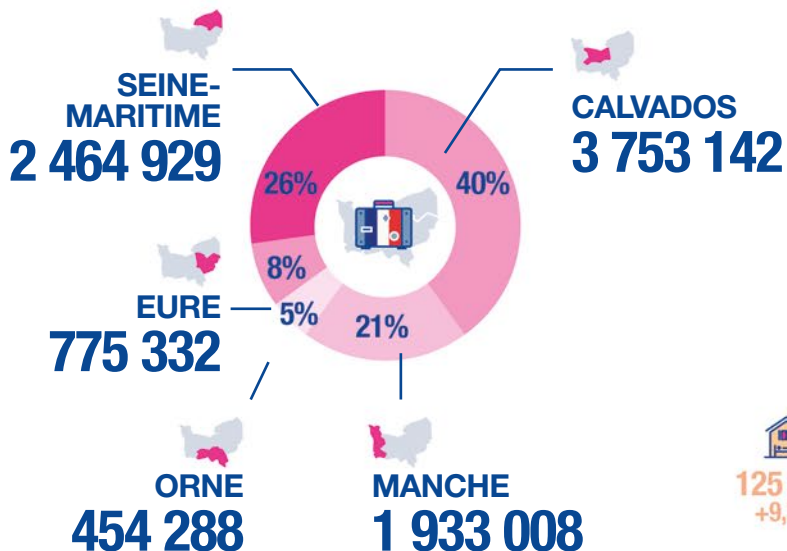
Répartition des nuitées françaises par type d'hébergement



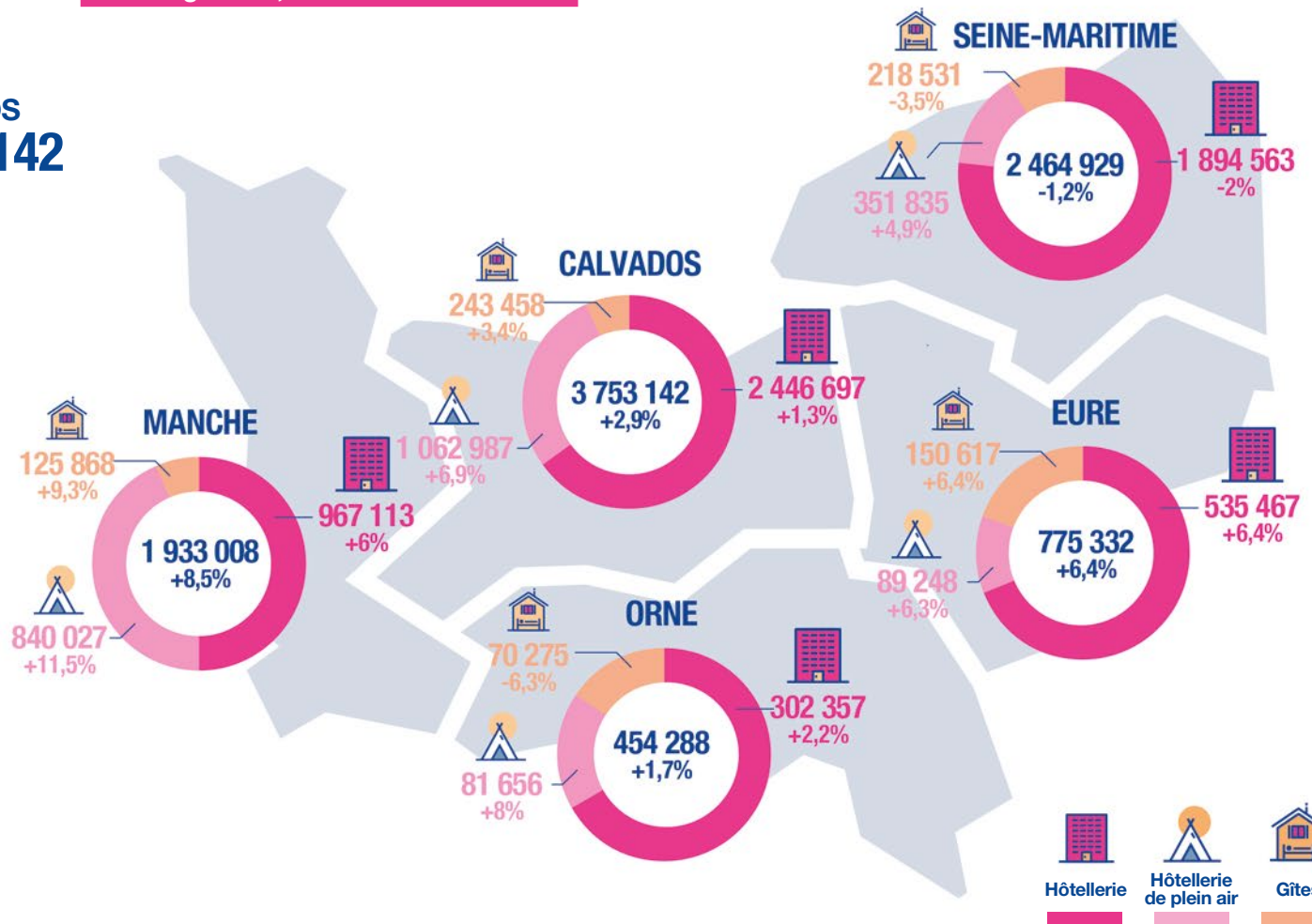
LA FRÉQUENTATION PAR DÉPARTEMENT



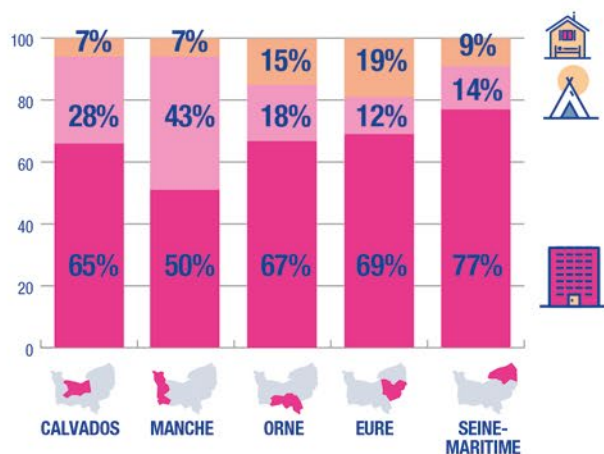
Répartition des nuitées françaises par département



Carte des nuitées françaises totales et par type d'hébergement, et évolution 2018/2017



Répartition des nuitées françaises par département, par type d'hébergement



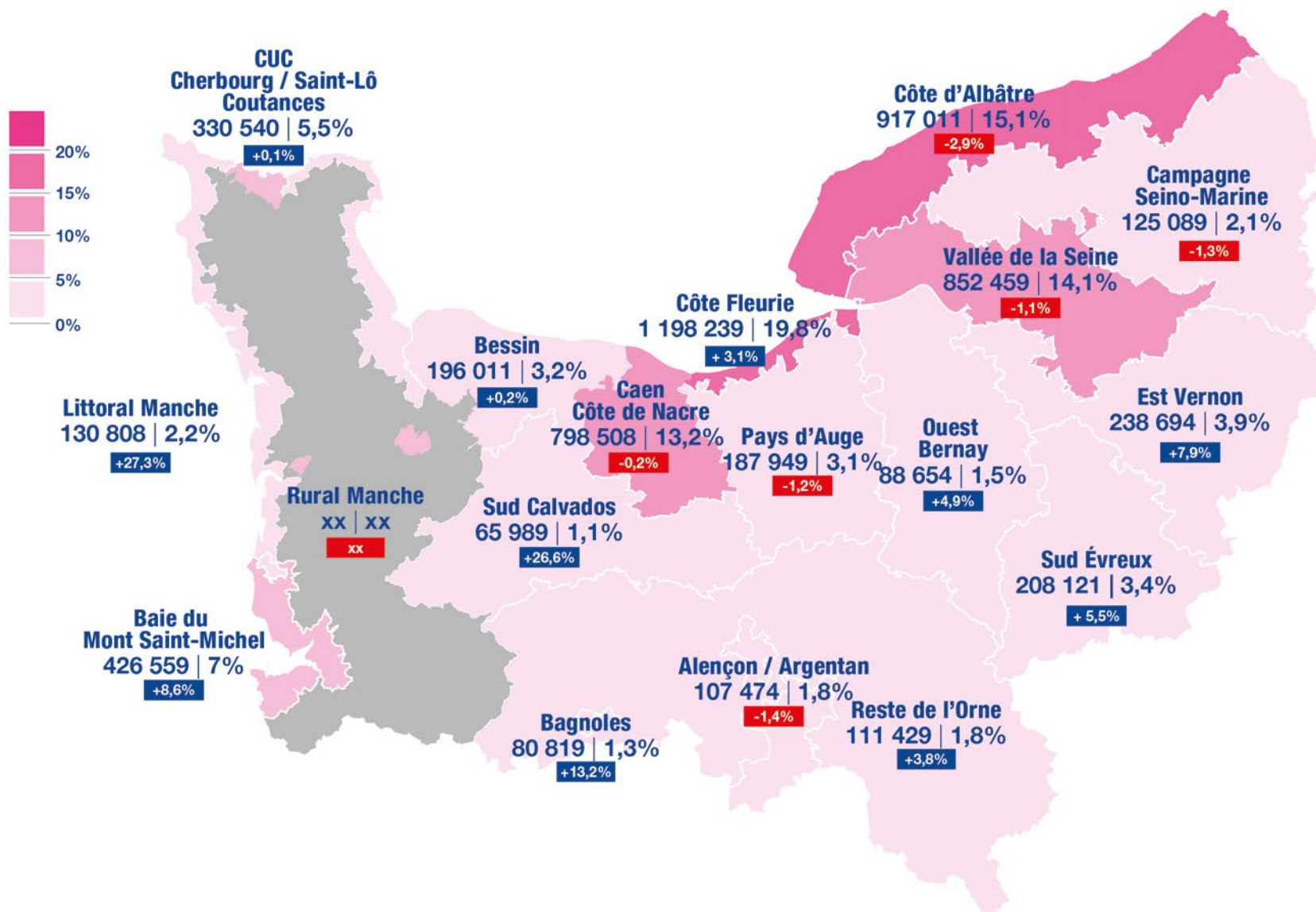
LA FRÉQUENTATION PAR ZONE INFRA-DÉPARTEMENTALE



Nuitées hôtelières françaises et évolution 2018/2017, par zone infra-départementale

Zone infra-départementale
Nuitées | Pourcentage

Évolution 2017/2018





01

L'Abbaye du Mont Saint Michel

613 096 visites
soit -0,1% par rapport à 2017

Évolution 2011-2018 du nombre de visites françaises

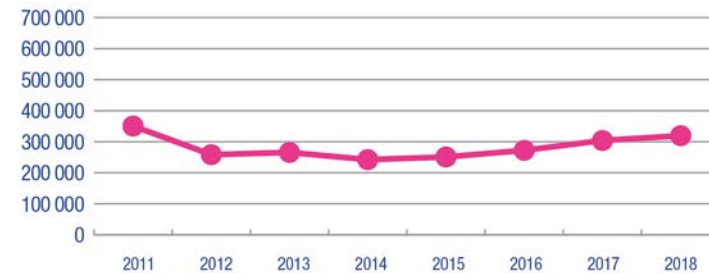


02

La Maison et les Jardins Claude Monet

319 458 visites
soit +5,1% par rapport à 2017

Évolution 2011-2018 du nombre de visites françaises



03

Le Musée des Impressionnistes de Giverny

128 377 visites
soit +9% par rapport à 2017

Évolution 2010-2018 du nombre de visites françaises



LE CLASSEMENT DES RÉGIONS (HÔTELLERIE / CAMPINGS)



7

Nuitées hôtelières françaises par région et évolution 2018/2017



RANG	RÉGION	NUITÉES 2017	NUITÉES 2018	ÉVOLUTION 2018/2017
1	Ile-de-France	31 158 151	30 917 846	-0,8%
2	Auvergne-Rhône-Alpes	17 727 777	17 707 319	-0,1%
3	Provence-Alpes-Côte d'Azur	13 926 577	13 781 436	-1,0%
4	Nouvelle-Aquitaine	13 347 308	13 041 612	-2,3%
5	Occitanie	12 119 337	12 046 327	-0,6%
6	Grand-Est	9 449 250	9 239 777	-2,2%
7	Bretagne	6 683 782	6 627 128	-0,8%
8	Haut-de-France	6 608 228	6 567 653	-0,6%
9	Pays-de-la-Loire	6 231 312	6 465 045	3,8%
10	Normandie	6 061 561	6 146 199	1,4%
11	Bourgogne-Franche-Comté	5 227 107	5 084 728	-2,7%
12	Centre-Val de Loire	4 601 494	4 658 924	1,2%
13	Corse	2 427 835	2 389 979	-1,6%
Total		135 569 720	134 673 972	-0,7%

Nuitées françaises dans les campings par région et évolution 2018/2017



RANG	RÉGION	NUITÉES 2017	NUITÉES 2018	ÉVOLUTION 2018/2017
1	Occitanie	18 780 541	18 814 810	0,2%
2	Nouvelle Aquitaine	19 243 530	18 562 058	-3,5%
3	PACA	10 098 919	9 920 717	-1,8%
4	Pays de la Loire	9 757 875	9 997 122	2,5%
5	Bretagne	8 863 120	9 027 922	1,9%
6	Auvergne-Rhône-Alpes	7 820 142	7 749 220	-0,9%
7	Corse	2 647 508	2 740 577	3,5%
8	Normandie	2 242 962	2 425 752	8,1%
9	Bourgogne-Franche-Comté	1 405 930	1 414 368	0,6%
10	Hauts-de-France	1 376 740	1 435 838	4,3%
11	Grand-Est	1 288 323	1 357 066	5,3%
12	Centre-Val de Loire	1 128 963	1 174 266	4,0%
13	Ile-de-France	547 386	651 208	19,0%
Total		85 201 937	85 270 924	0,1%



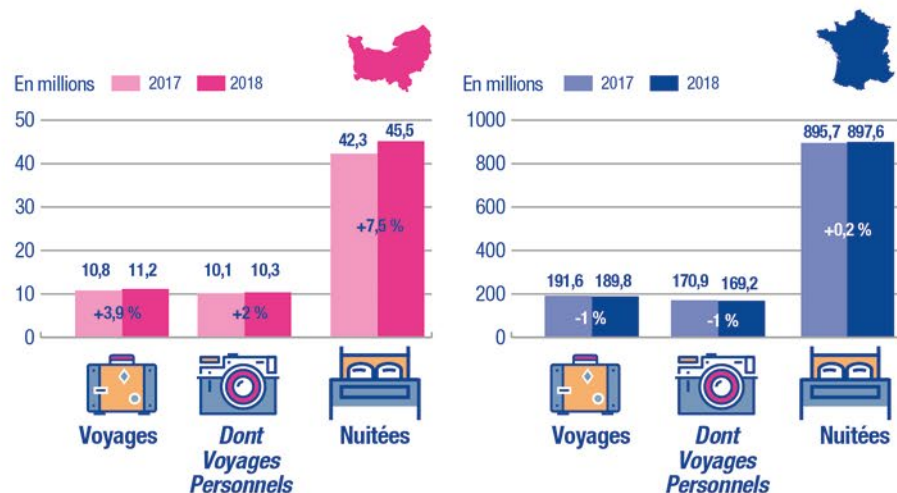
MÉTHODOLOGIE

L'étude sur les voyages des français en Normandie est commandée par le CRT à l'Institut d'Etude Kantar TNS. Elle a pour objectif de recenser et décrire l'ensemble des voyages comportant au moins une nuit passée en Normandie par les français. Le questionnaire permet aux panélistes d'indiquer s'ils ont effectué ou non un voyage au cours du mois, et de le décrire. Le champ de l'étude couvre l'ensemble des voyages des Français passés dans des modes d'hébergements marchand et non-marchand. Les résultats présentent le bilan de l'activité touristique des Français en Normandie en 2018.

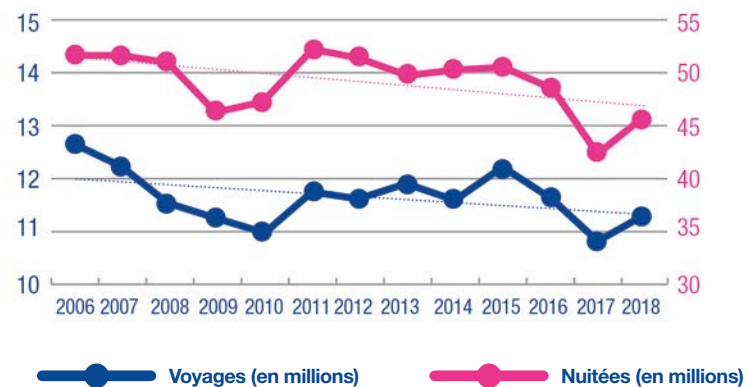
Suite à une révision méthodologique de l'étude du Suivi de la Demande Touristique des Français en 2017 nous signalons l'impossibilité de présenter une évolution pluriannuelle, ou un suivi historique cohérent avec les résultats de 2017.



BILAN DES VOYAGES ET NUITÉES DES FRANÇAIS EN NORMANDIE EN 2018

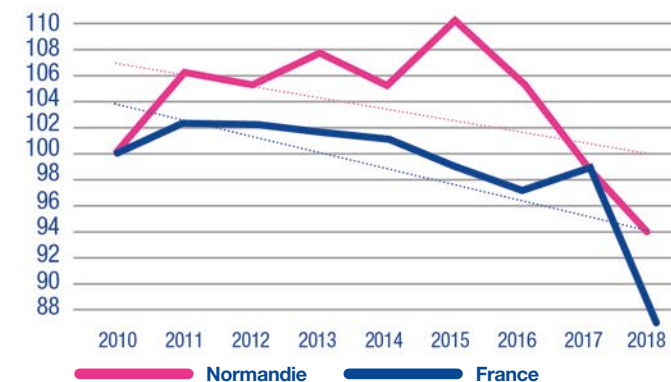


Avec 11,2 millions de voyages en 2018, la Normandie voit sa fréquentation augmenter par rapport à 2017. La proportion de voyages personnels dans l'ensemble des voyages reste constante à près de 92%.



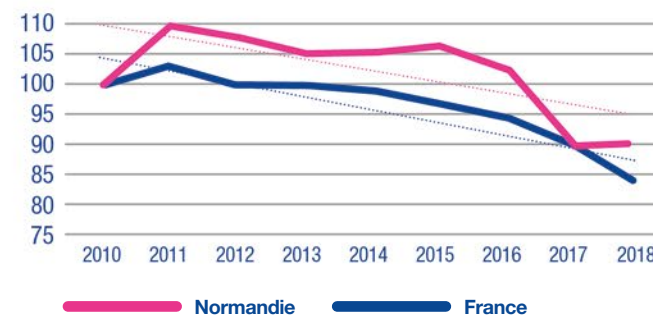
Sur la dernière décennie, le nombre de nuitées et de voyages en Normandie est en légère baisse cependant on observe une hausse entre 2017 et 2018.

Voyages, base 100 en 2010



Suite à une timide remontée de la courbe nationale en 2017, nous constatons pour l'année 2018 une chute significative de cette dernière. En parallèle, la courbe de la moyenne en Normandie est en baisse depuis 2015. En 2018 la tendance normande est moins à la baisse que la tendance nationale et les voyages en Normandie sont au-dessus de la moyenne nationale.

Nuitées, base 100 en 2010



Alors que la tendance nationale est à la baisse, les nuitées en Normandie affichent une légère hausse entre 2017 et 2018 et sont au-dessus de la moyenne nationale.

PARTS DE MARCHÉ DES RÉGIONS

Les voyages



RANG	RÉGION	2016	2017	2018	EVOLUTION 2018/2017
1	Nouvelle-Aquitaine	11,2%	11,5%	10,8%	-0,7 point
2	Auvergne-Rhône-Alpes	12,2%	11,5%	11,8%	0,3 point
3	Occitanie	10,9%	10,3%	10,6%	0,3 point
4	Île de France	7,8%	8,6%	8,1%	-0,5 point
5	Provence-Alpes-Côte d'Azur	7,7%	7,8%	7,8%	0 point
6	Pays de la Loire	6,7%	6,6%	6,5%	-0,1 point
7	Bretagne	6,0%	6,0%	5,9%	-0,1 point
8	Grand Est	5,9%	5,7%	5,6%	-0,1 point
9	Hauts-de-France	5,1%	5,1%	5,2%	0,1 point
10	Normandie	5,4%	4,9%	5,1%	0,2 point
11	Centre-Val de Loire	3,9%	4,1%	4,0%	-0,1 point
12	Bourgogne-Franche-Comté	4,2%	3,9%	3,9%	0 point
13	Corse	0,7%	0,8%	0,8%	0 point

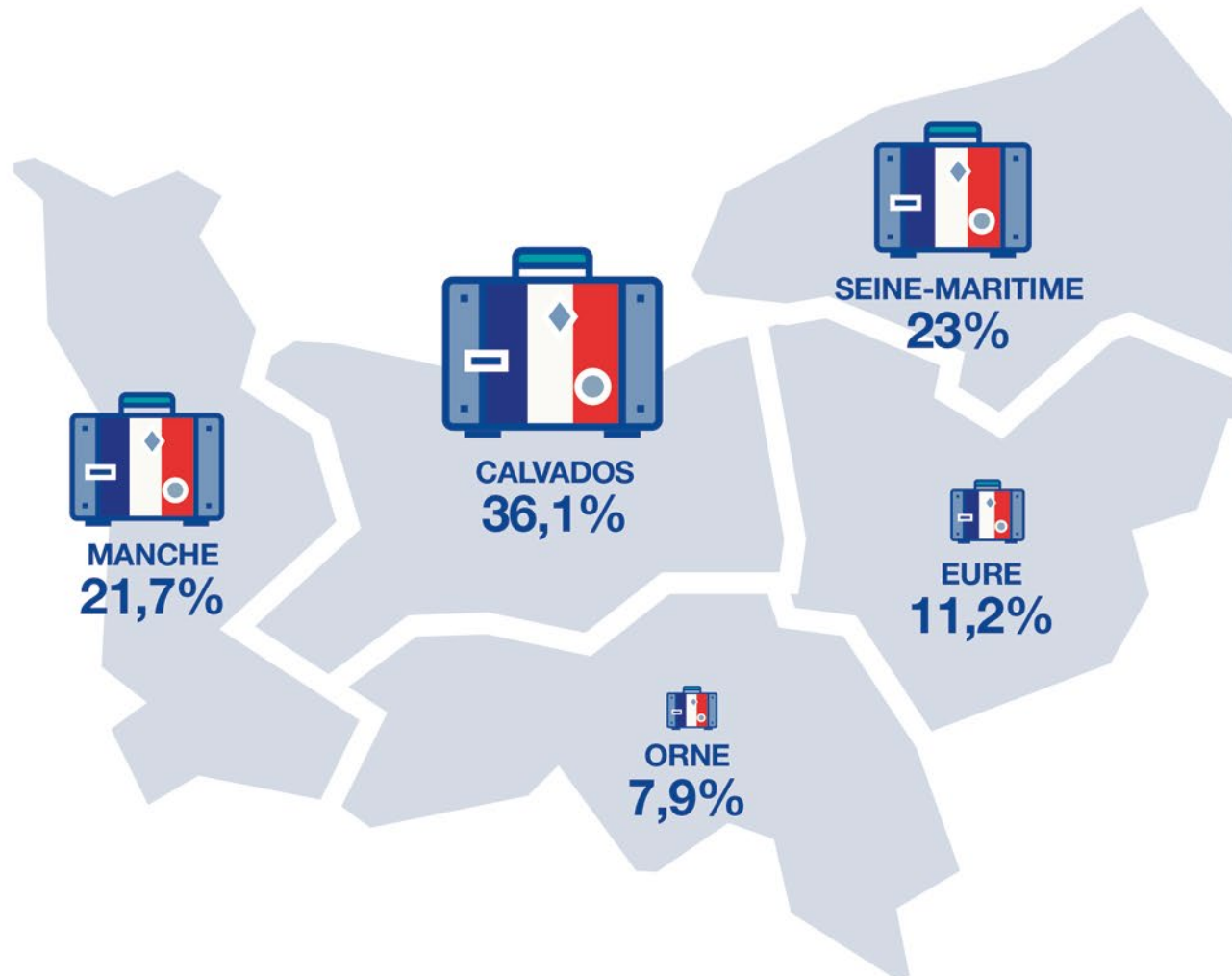
Les nuitées



RANG	RÉGION	2016	2017	2018	EVOLUTION 2018/2017
1	Occitanie	12,2%	11,6%	12,2%	0,6 point
2	Nouvelle-Aquitaine	12,0%	12,1%	11,4%	-0,7 point
3	Auvergne-Rhône-Alpes	11,0%	10,5%	10,6%	0,1 point
4	Provence-Alpes-Côte d'Azur	9,2%	9,5%	9,3%	-0,2 point
5	Bretagne	6,5%	6,4%	6,4%	0 point
6	Pays de la Loire	5,8%	5,8%	5,8%	0 point
7	Île de France	4,5%	5,0%	4,6%	-0,4 point
8	Normandie	4,1%	3,8%	4,1%	0,3 point
9	Grand Est	4,1%	4,0%	4,0%	0 point
10	Hauts-de-France	3,5%	3,5%	3,5%	0 point
11	Bourgogne-Franche-Comté	3,1%	3,1%	3,0%	-0,1 point
12	Centre-Val de Loire	2,6%	2,6%	2,5%	-0,1 point
13	Corse	1,6%	1,6%	1,6%	0 point

En 2018, la Normandie capte 5,1% des voyages des Français en France, et 4,1% de leurs nuitées. Après une légère baisse en 2017, les parts de marchés de la Normandie sont en hausse. La Normandie se place respectivement 10^e et 8^e dans ces classements et se stabilise.

RÉPARTITION DES VOYAGES PAR DÉPARTEMENT NORMAND



Parmi l'ensemble des voyages des Français en Normandie, plus de 80% sont effectués dans un département littoral, plus d'un tiers le sont dans le Calvados, 23% en Seine-Maritime et 21,7% dans la Manche.

Près de 20% des voyages sont effectués dans les départements de l'Eure et de l'Orne.

Le département du Calvados observe une hausse de 2,6 points en un an, et le département de la Manche perd 1,8 point par rapport à 2017.

COURTS SÉJOURS / LONGS SÉJOURS

Durée moyenne de séjour en Normandie :

4,1 nuits (sable par rapport à 2017).

Répartition des voyages des Français en Normandie selon leur durée



66,5%



COURTS VOYAGES
(< 4 nuits)

33,5%



LONGS VOYAGES
(4 nuits et +)

Durée moyenne de séjour en France :

4,8 nuits ((-0,2 par rapport à 2017).

Répartition des voyages des Français en France selon leur durée



59,5%



COURTS VOYAGES
(< 4 nuits)

40,5%



LONGS VOYAGES
(4 nuits et +)

La Normandie reste traditionnellement une destination de courts voyages, avec, comme pour l'année 2017, 7 points de plus que la proportion de courts voyages en France. Les courts voyages représentent plus de 2/3 des voyages en Normandie.

RANG	COURTS SÉJOURS EN	2016	2017	2018	EVOLUTION 2018/2017
1	Auvergne-Rhône-Alpes	12,7%	11,6%	12,1%	0,5 point
2	Île de France	10,6%	11,7%	11,1%	-0,6 point
3	Nouvelle-Aquitaine	10,3%	10,9%	10,4%	-0,5 point
4	Occitanie	10,2%	9,5%	9,6%	0,1 point
5	Pays de la Loire	7,4%	7,2%	7,1%	-0,1 point
6	Grand Est	7,4%	6,9%	6,9%	0 point
7	Provence-Alpes-Côte d'Azur	6,5%	6,7%	6,9%	0,2 point
8	Hauts-de-France	6,5%	6,5%	6,7%	0,2 point
9	Normandie	6,6%	5,8%	6,1%	0,3 point
10	Bretagne	5,5%	5,8%	5,5%	-0,3 point
11	Centre-Val de Loire	4,9%	5,1%	5,3%	0,2 point
12	Bourgogne-Franche-Comté	5,2%	4,6%	4,8%	0,2 point
13	Corse	0,2%	0,4%	0,3%	-0,1 point

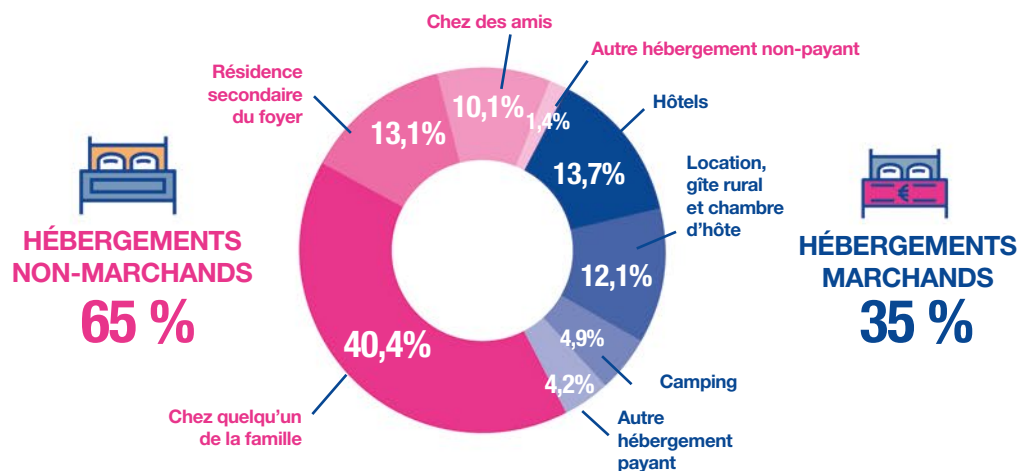
RANG	LONGS SÉJOURS EN	2016	2017	2018	EVOLUTION 2018/2017
1	Occitanie	11,6%	11,3%	11,8%	0,5 point
2	Nouvelle-Aquitaine	12,2%	12,1%	11,4%	-0,7 point
3	Auvergne-Rhône-Alpes	11,6%	11,4%	11,4%	0 point
4	Provence-Alpes-Côte d'Azur	8,9%	9,2%	8,9%	-0,3 point
5	Bretagne	6,6%	6,2%	6,5%	0,3 point
6	Pays de la Loire	5,9%	5,9%	5,8%	-0,1 point
7	Île de France	4,6%	4,8%	4,4%	-0,4 point
8	Grand Est	4,3%	4,1%	3,9%	0,2 point
9	Normandie	4,0%	3,7%	3,8%	0,1 point
10	Hauts-de-France	3,5%	3,4%	3,4%	0 point
11	Bourgogne-Franche-Comté	3,0%	3,0%	2,9%	-0,1 point
12	Centre-Val de Loire	2,6%	2,7%	2,5%	-0,2 point
13	Corse	1,3%	1,4%	1,3%	-0,1 point

La Normandie se place au 9^e rang des régions en termes de courts séjours et de longs séjours.

HÉBERGEMENTS MARCHANDS / NON-MARCHANDS



Répartition des voyages personnels en Normandie par type d'hébergement



En Normandie comme en France, près de 2/3 des Français privilégient les hébergements non-marchands.

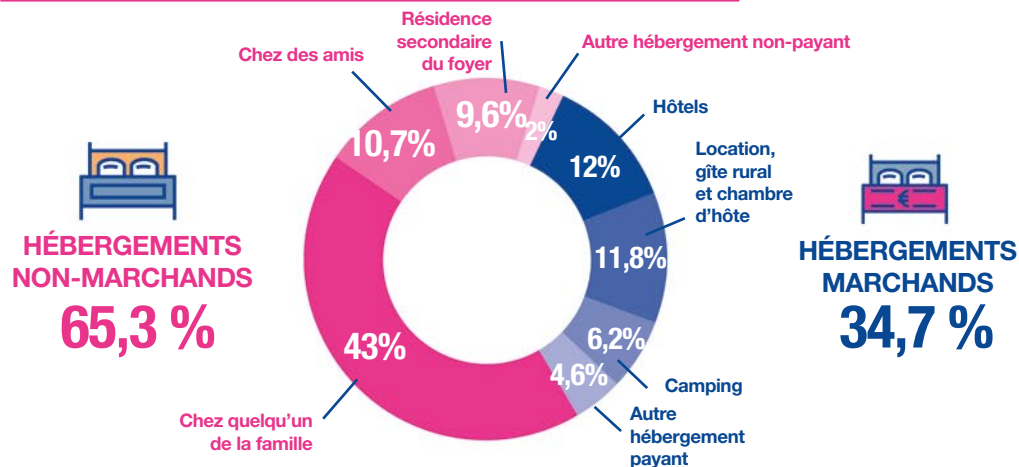
Les séjours chez la famille sont particulièrement favorisés, systématiquement dans plus de 40% des cas, en Normandie comme en France.

En Normandie, les séjours de propriétaires de résidences secondaires sont plus nombreux que la moyenne nationale, avec 3,5 points d'écart.

Dans les hébergements marchands, les séjours dans les hôtels sont les plus fréquents, représentant 13,7% des voyages personnels des Français en Normandie et 12% des voyages personnels en France.

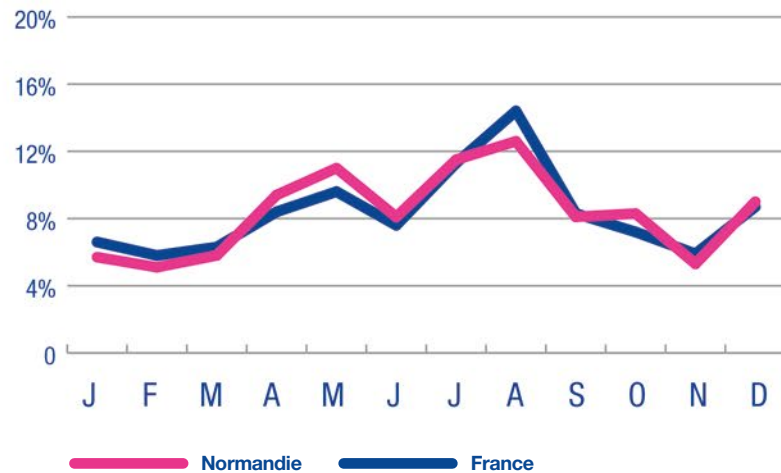


Répartition des voyages personnels en France par type d'hébergement

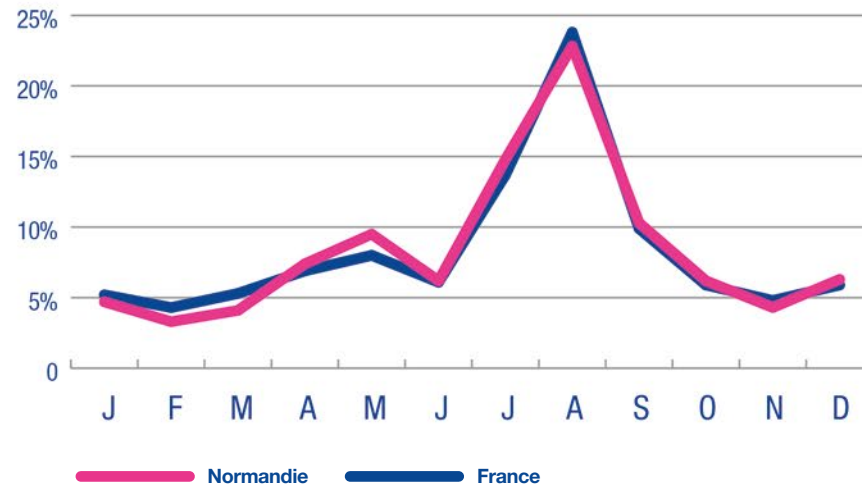


SAISONNALITÉ

Répartition mensuelle des voyages personnels des Français



Répartition mensuelle des nuitées personnelles des Français



Les courbes présentant la répartition mensuelle de la clientèle française en Normandie et en France ont un profil très similaire.

Les pics de fréquentation sont globalement les mêmes, identique en juillet, mais légèrement supérieurs en France au mois d'août.

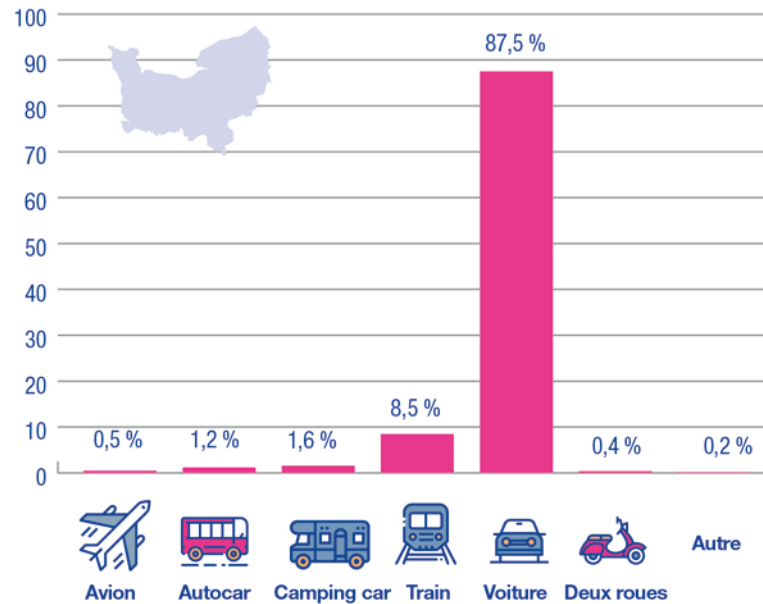
La période avril/mai dite d'avant-saison est plus fréquentée en Normandie que dans l'ensemble de la France.

En termes de nuitées, les courbes présentant la répartition mensuelle sont presque identiques également.

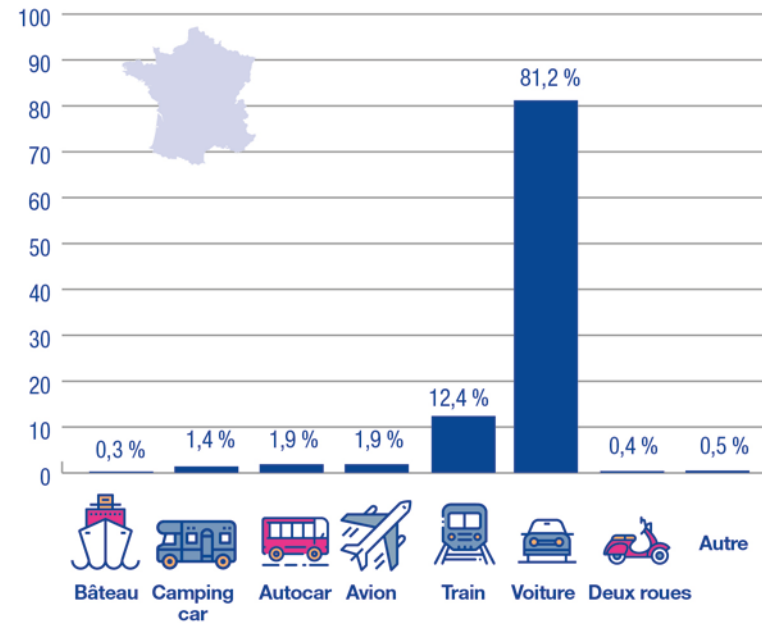
Plus de 37,5% des nuitées annuelles des Français sont effectuées sur la très haute saison, dont 24% sur le mois d'août seul.

MODES DE TRANSPORT

Normandie

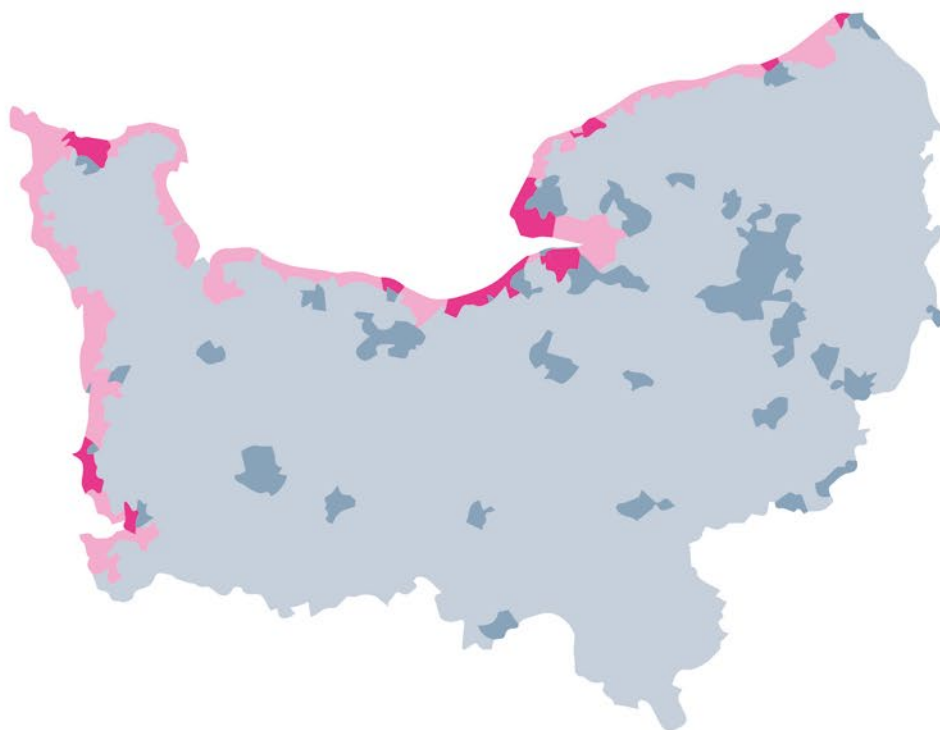






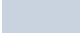

France



La voiture est très largement le moyen de transport le plus employé. En Normandie plus encore que dans la moyenne France, de plus de 6 points. L'usage du train en revanche est moins courant en Normandie, de 4 points de moins que la moyenne France.

ENVIRONNEMENT



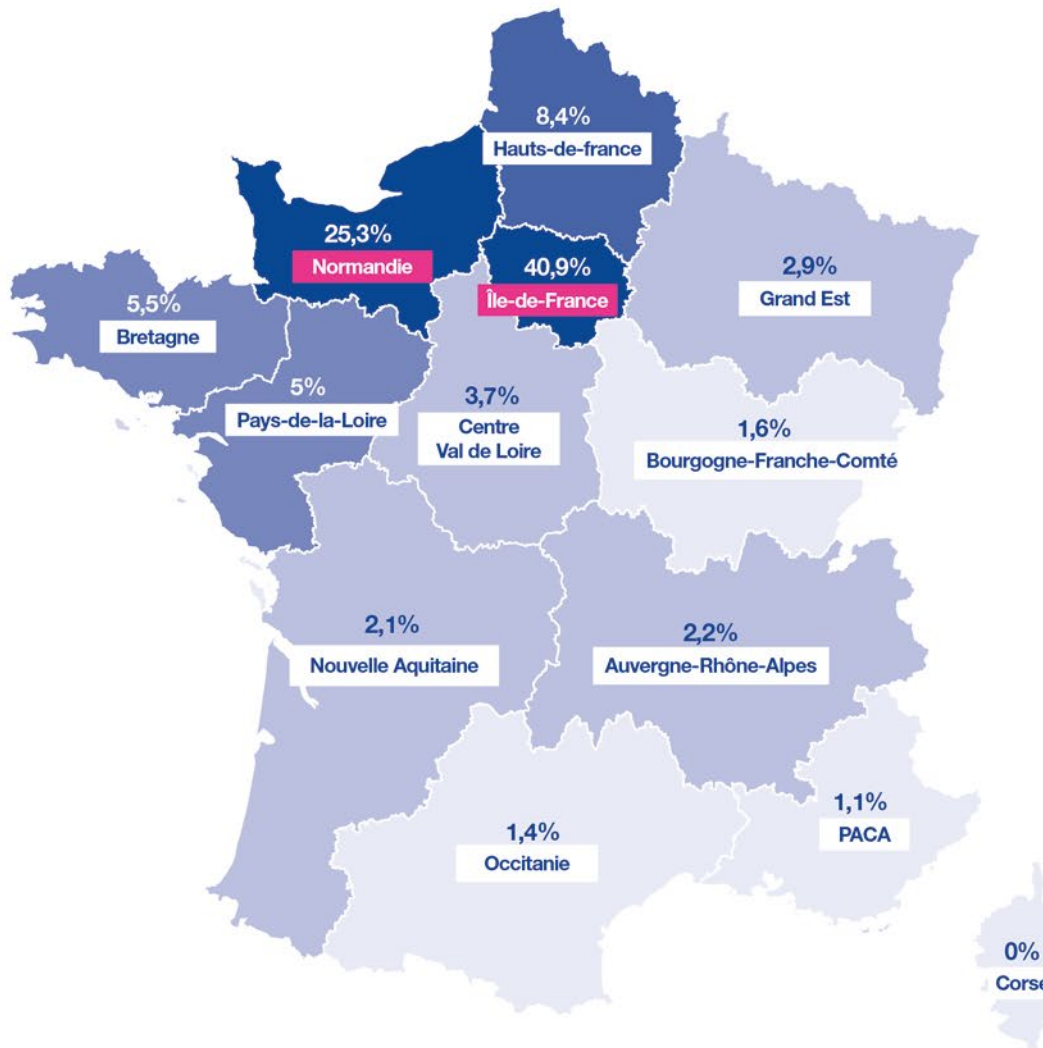
ENVIRONNEMENT	 NORMANDIE	 FRANCE
 Littoral Rural	15,1%	7,8%
 Littoral Urbain	27,8%	16,7%
 Autre rural	34,5%	22,7%
 Autre urbain	22,6%	26,0%

En Normandie, les littoraux urbains comme ruraux captent 43% des séjours personnels de la région, c'est 1 point de plus qu'en 2017.

En 2018, l'espace rural à l'intérieur des terres reçoit lui plus de 34,5% des voyages personnels en Normandie, et les zones urbaines 22,6%, soit 2,6 points de plus qu'en 2017.

PROVENANCE

Répartition des voyageurs en Normandie par région de résidence



% part des voyageurs en Normandie

+ de 20%
de 10% à 20%
de 5% à 10%
de 2% à 5%
moins de 2%

Pour la Normandie comme pour l'ensemble des territoires, l'Île-de-France est le premier bassin émetteur de voyageurs. La part des voyageurs franciliens est très élevée en Normandie, 40,9%, ce qui est néanmoins -0,7 point de moins que l'année précédente.

Les voyageurs normands restant en Normandie sont la deuxième population la plus présente, ils représentent à eux seuls 25,3% des séjours. C'est 9 points de plus qu'en 2017.

La proportion des voyageurs en provenance des 4 régions limitrophes à la Normandie, hors Île-de-France représente 22,6% des voyages personnels réalisés en Normandie, c'est 4,8 points de moins qu'en 2017. Globalement la Normandie s'avère rester une destination de proximité.

PROFIL DU TOURISTE FRANÇAIS EN SÉJOUR EN NORMANDIE



18

PROVENANCE

RÉGION DE RÉSIDENCE	PART DES VOYAGES PERSONNELS EN NORMANDIE	VOLUME ESTIMÉ DES VOYAGES PERSONNELS (EN MILLIONS)	PART DES NUITÉES PERSONNELLES EN NORMANDIE	VOLUME ESTIMÉ DES NUITÉES PERSONNELLES (EN MILLIONS)
Île-de-France	40,9%	4,2	43,3%	18,4
Normandie	25,3%	2,6	19,6%	8,3
Hauts-de-France	8,4%	0,9	8,1%	3,5
Bretagne	5,5%	0,6	4,4%	1,9
Pays de la Loire	5,0%	0,5	3,4%	1,4
Centre-Val de Loire	3,7%	0,4	2,9%	1,2
Grand Est	2,9%	0,3	4,6%	2,0
Nouvelle-Aquitaine	2,1%	0,2	2,8%	1,2
Auvergne-Rhône-Alpes	2,2%	0,2	3,7%	1,6
Provence-Alpes-Côte d'Azur	1,1%	0,1	2,2%	0,9
Occitanie	1,4%	0,1	2,6%	1,1
Bourgogne-Franche-Comté	1,6%	0,2	2,3%	1,0
Corse	0,0%	0,0	0,0%	0,0
Total		10,3		42,6

En 2018, 10,3 millions de voyages ont été réalisés pour motif personnel par des Français en Normandie.

Parmi ces voyages, 40,9% ont été effectués par des franciliens.

Sur les 42,6 millions de nuitées réalisées par les Français en Normandie en 2018, 19,6% l'ont été par des Normands eux-mêmes, ce qui représente 8,3 millions de nuitées.

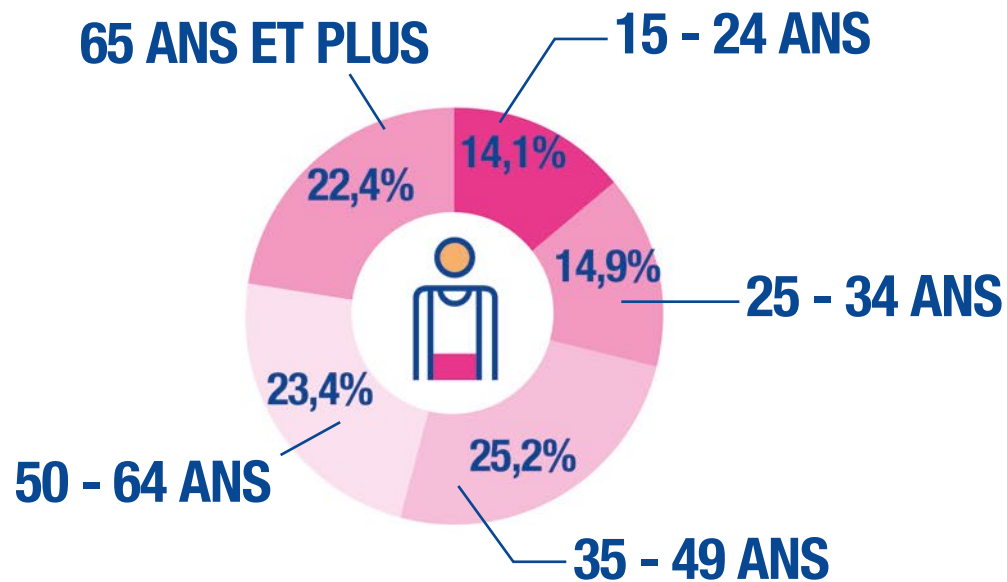
PROFIL DU TOURISTE FRANÇAIS EN SÉJOUR EN NORMANDIE



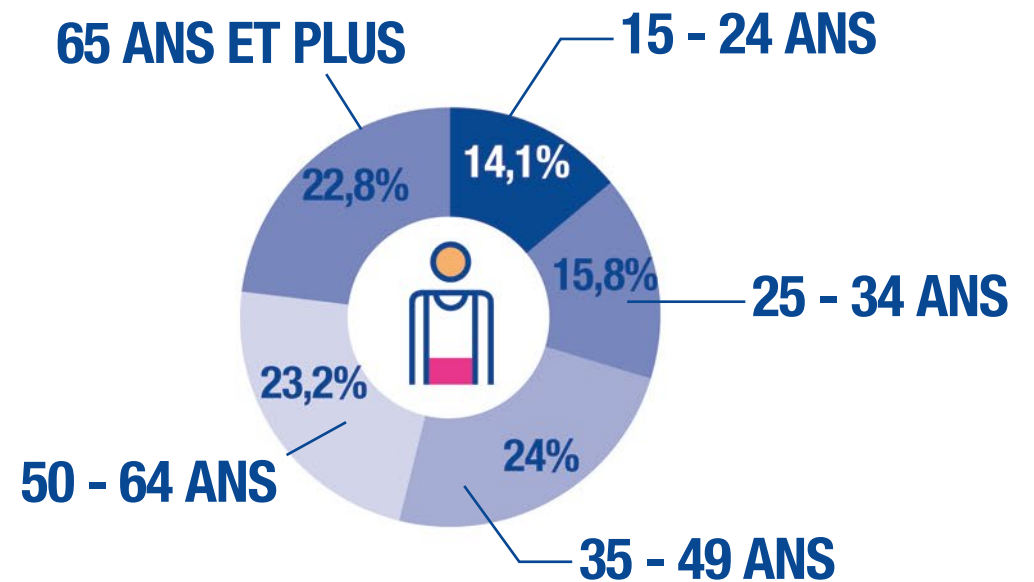
CLASSES D'ÂGE



Normandie



France



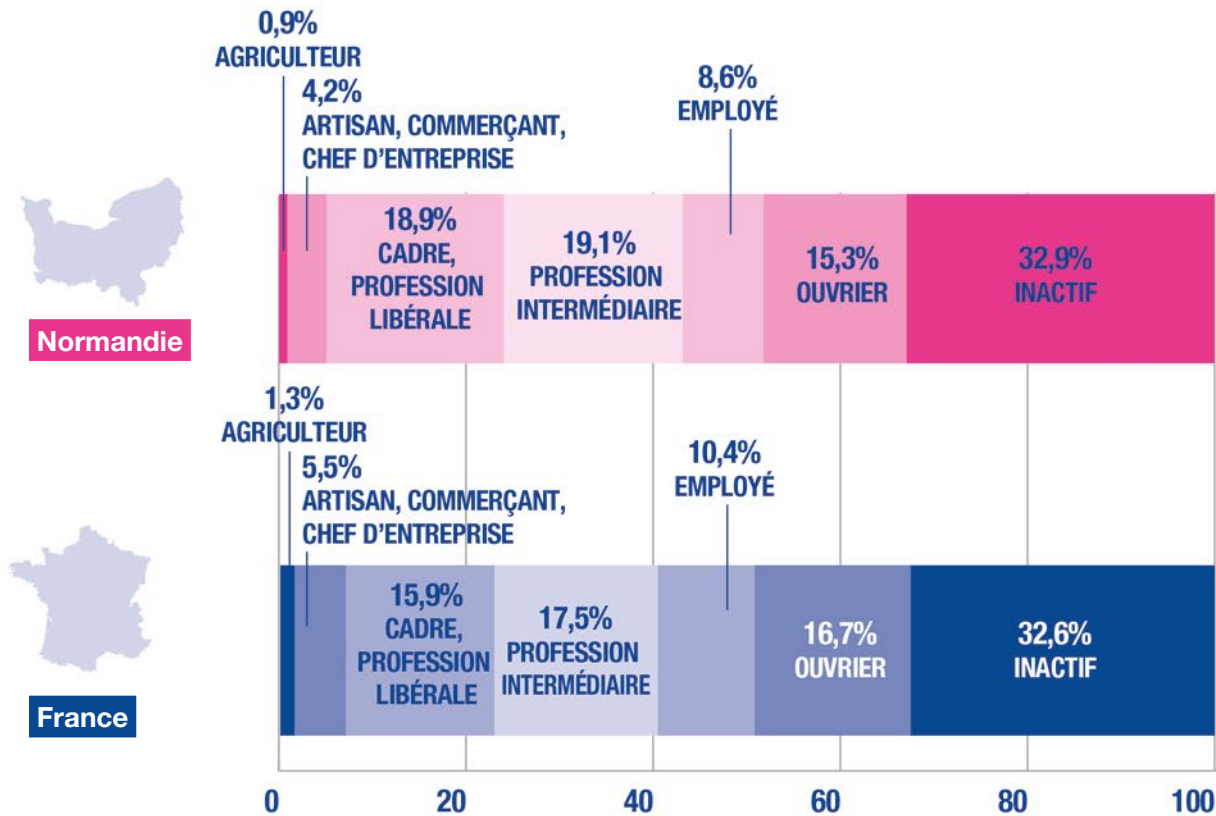
En Normandie, la répartition des voyageurs parmi les différentes classes d'âge est relativement équilibrée. On observe tout de même que les 35-49 ans représentent $\frac{1}{4}$ des voyageurs en Normandie, suivi par les 50-64 ans et les 65 ans et plus. Les jeunes âgés de 15-24 ans sont les moins représentés en Normandie, comme en France avec 14,1% pour les deux zonages.

PROFIL DU TOURISTE FRANÇAIS EN SÉJOUR EN NORMANDIE



20

CATÉGORIE SOCIO-PROFESSIONNELLE

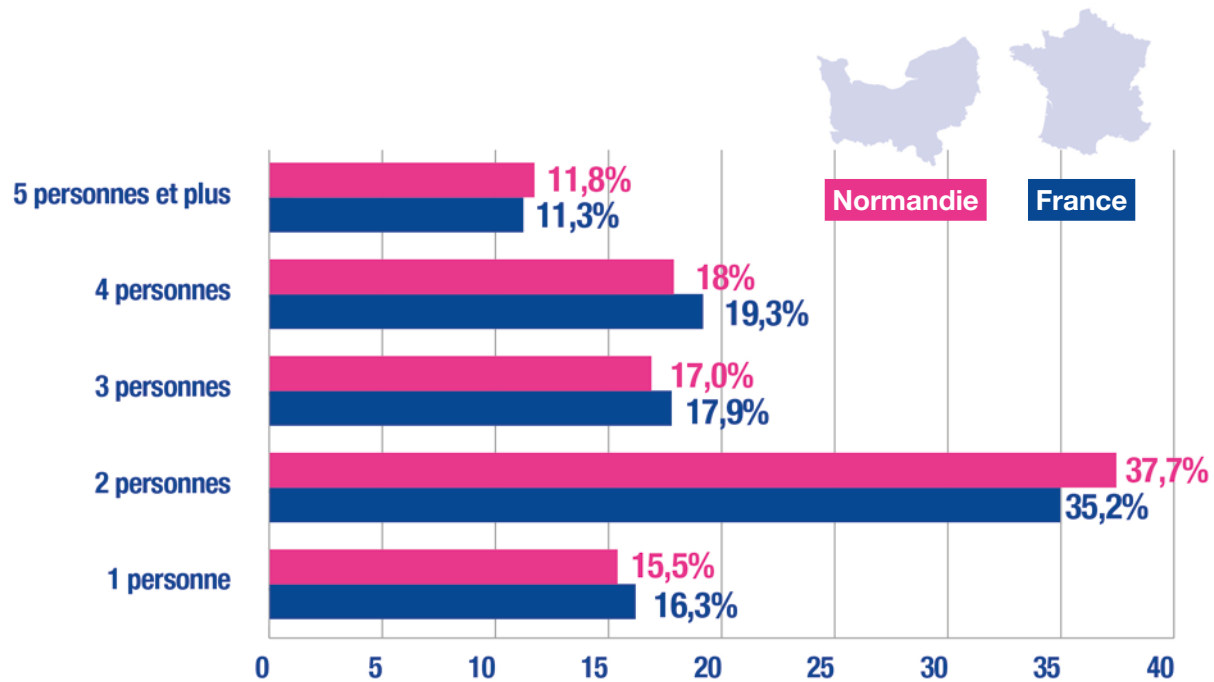


Dans les séjours en Normandie, les cadres et les professions libérales sont plus représentés qu'en France, avec une différence de 3 points.

Les professions intermédiaires sont également légèrement plus présentes en Normandie qu'en moyenne France, avec une courte différence de 1,6 point.

Comme dans tous les territoires de France, les personnes issues d'un foyer dont le chef de famille appartient à la CSP des inactifs constituent en Normandie plus de 32% des voyageurs.

COMPOSITION DU FOYER



Concernant la taille du foyer, le profil des touristes séjournant dans la région est relativement proche de la moyenne nationale.

En Normandie comme en France, la majorité des foyers représentés sont de 2 personnes, et leur proportion a augmenté de 0,4 point. Ils sont suivis par les foyers de 4 personnes et les foyers de 3 personnes qui représentent 18% et 17%.



CONTACT

Alice LEBAS

a.lebas@normandie-tourisme.fr

Romane CAUCHYE

r.cauchye@normandie-tourisme.fr

Estelle ABLINE

e.abline@normandie-tourisme.fr

COMITÉ RÉGIONAL DE TOURISME DE NORMANDIE

14 rue Charles Corbeau
27000 Evreux – France