



CHIFFRES
CLÉS
2017
DU TOURISME NORMAND



LA CLIENTÈLE BRITANNIQUE

ÉDITION 2018

NORMANDIE
TOURISME

LA CLIENTÈLE BRITANNIQUE

CHIFFRES
CLÉS
2017
DU TOURISME NORMAND

Sources : Ministère des Affaires étrangères ; INSEE-DGE, Enquêtes de fréquentation dans l'hôtellerie et l'hôtellerie de plein air ; Gîtes de France, centrales départementales de réservation

SOMMAIRE

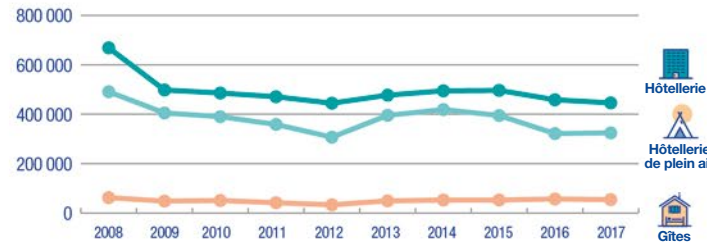
La fréquentation dans les hébergements marchands	3
La fréquentation par département	4
La fréquentation par zone infra-départementale	5
Le classement des régions (hôtellerie / campings)	6

LA CLIENTÈLE BRITANNIQUE EN 2017

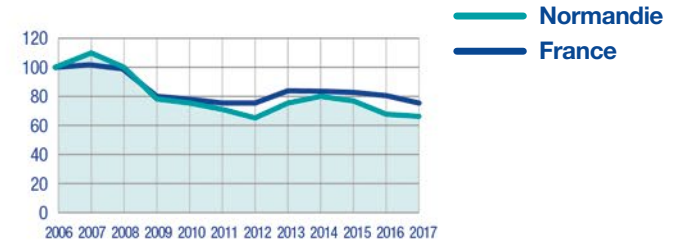


824 612 nuitées
(dans les 3 modes d'hébergement marchand), soit -1,5% par rapport à 2016.

Évolution 2008-2017 du nombre de nuitées britanniques, par type d'hébergement



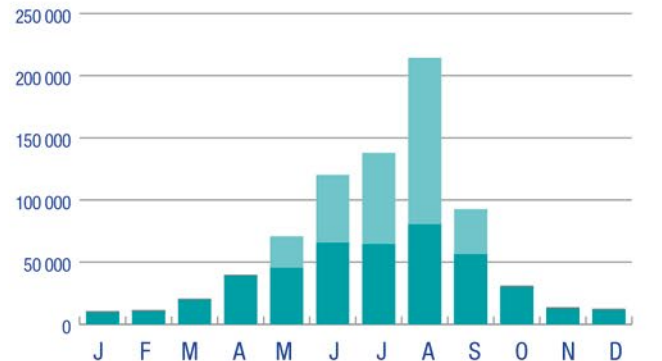
Fréquentation britannique en Normandie et en France (base 100 en 2006) (hôtellerie et campings)



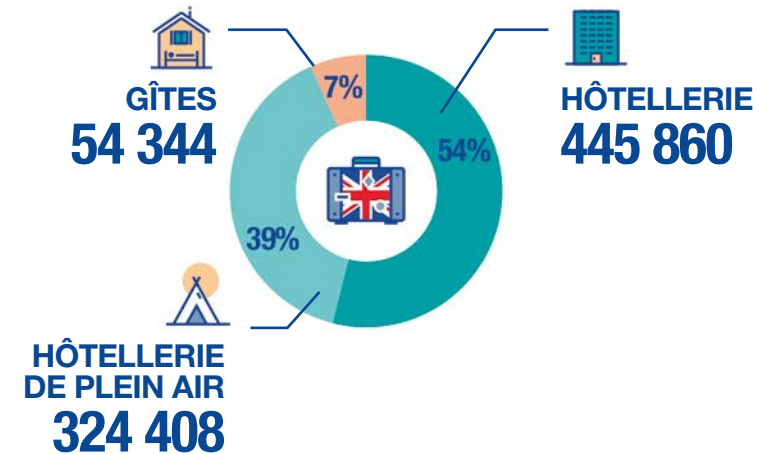
Durée moyenne de séjour



Nuitées britanniques mensuelles, en hôtellerie et en campings



Répartition des nuitées britanniques par type d'hébergement

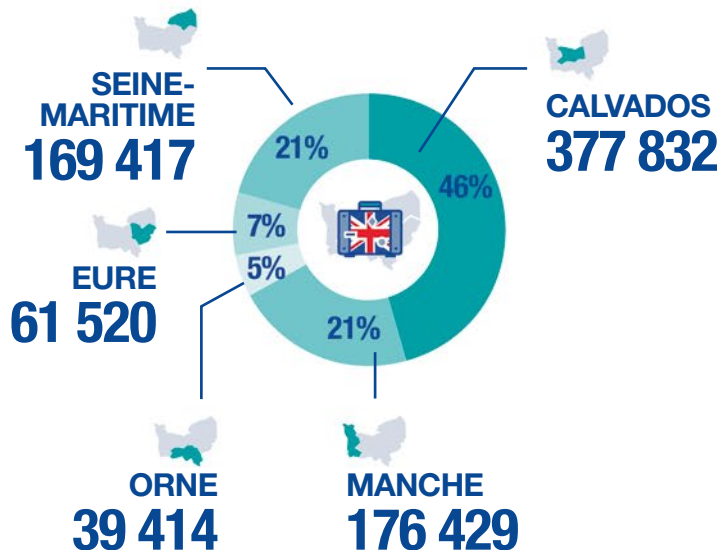


- La clientèle britannique est toujours la 1^{re} clientèle étrangère présente en Normandie, bien que sa fréquentation tous hébergements marchands confondus baisse pour la 3^e année consécutive.
- Elle est la 1^{re} clientèle dans l'hôtellerie, et la 2nd dans les campings et dans les gîtes.
- Sur le long terme, on observe une nette érosion de la fréquentation britannique dans les hébergements marchands depuis 15 ans. Cette tendance s'observe également à l'échelle nationale.

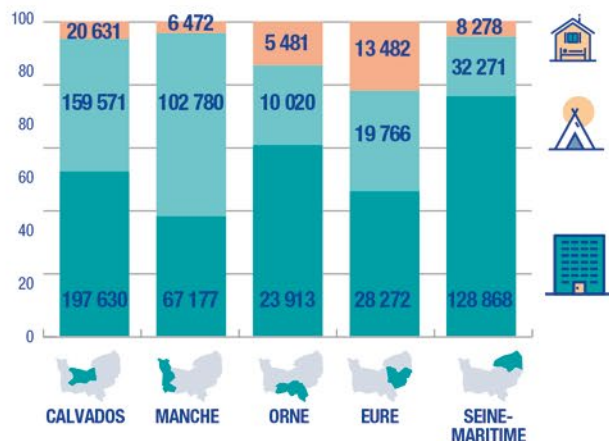
LA FRÉQUENTATION PAR DÉPARTEMENT



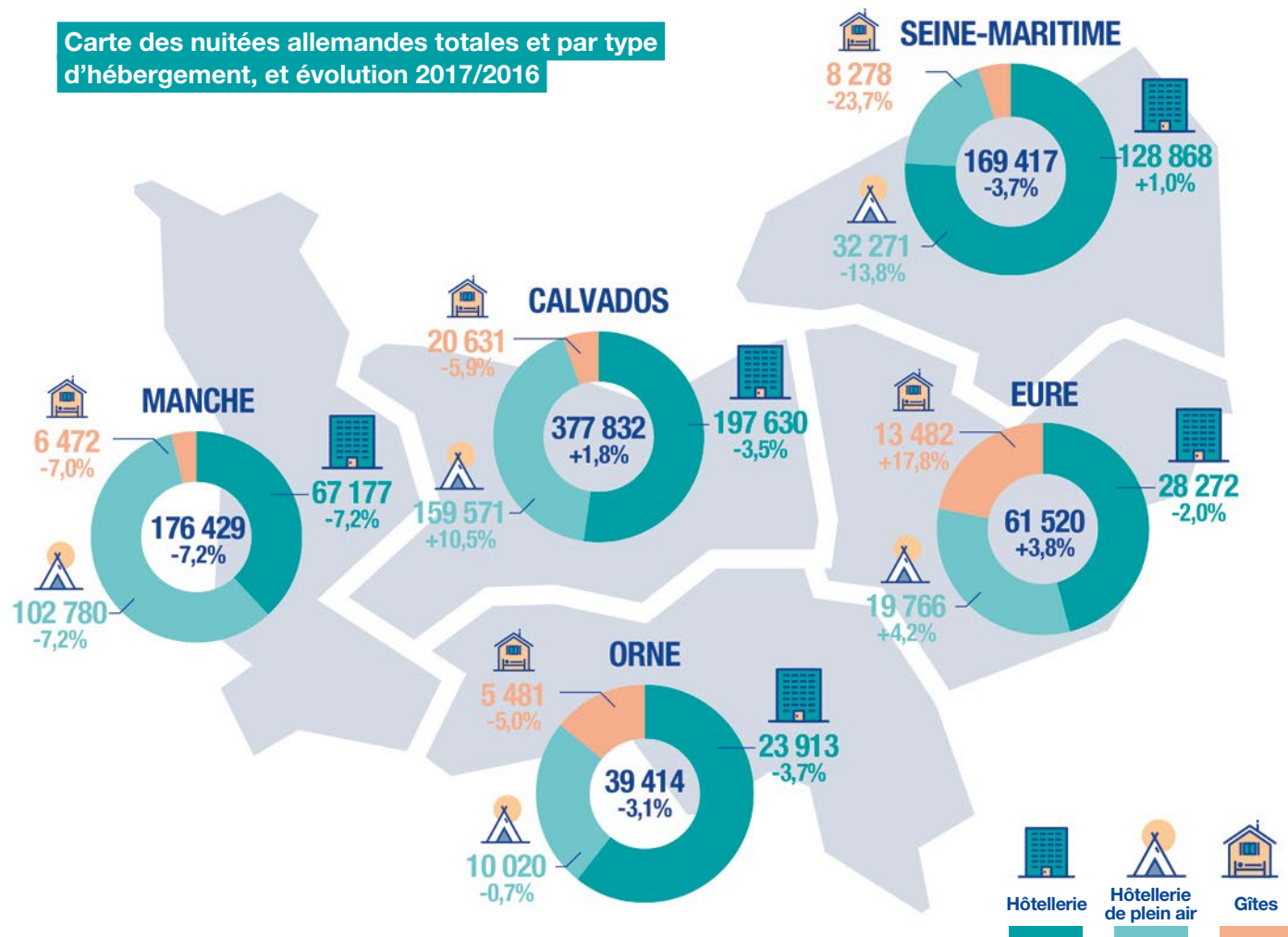
Répartition des nuitées britanniques par département



Répartition des nuitées Britanniques par département, par type d'hébergement



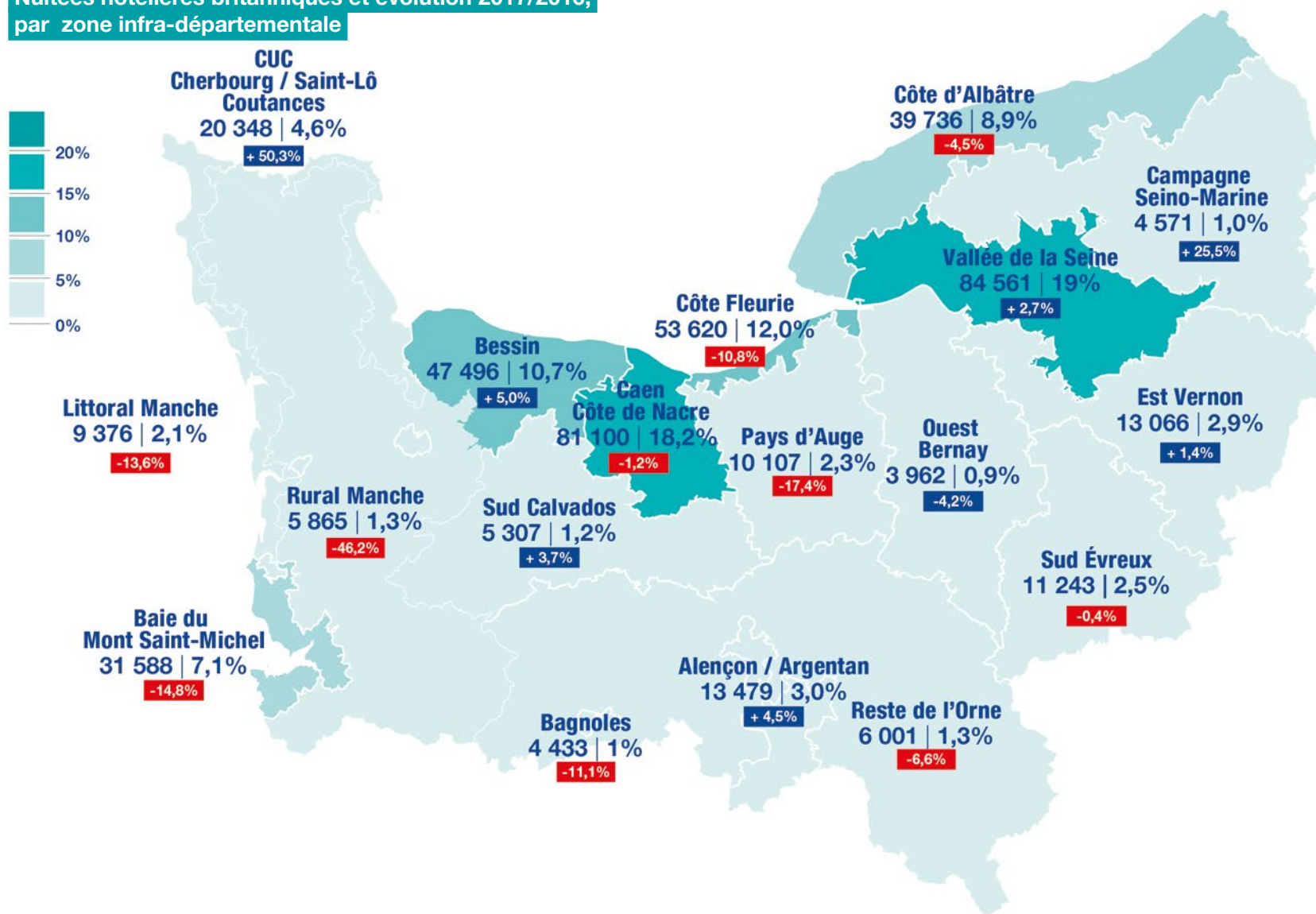
Carte des nuitées allemandes totales et par type d'hébergement, et évolution 2017/2016



- 67% des nuitées britanniques sont effectuées dans le Calvados et la Manche.
- La clientèle britannique a été plus présente dans l'Eure et dans le Calvados en 2017 qu'en 2016, contrairement à la Manche, la Seine-Maritime et l'Orne.



Nuitées hôtelières britanniques et évolution 2017/2016, par zone infra-départementale



Zone infra-départementale Nuitées | Pourcentage

Évolution 2016/2017

- Les destinations favorites des Britanniques restent la Vallée de la Seine, Caen et la Côte de Nacre et la Côte Fleurie, concentrant près de la moitié des nuitées en hébergements marchands de la clientèle.



Nuitées hôtelières britanniques par région et évolution 2017/2016



RANG	RÉGION	NUITÉES 2016	NUITÉES 2017	ÉVOLUTION 2017/2016
1	Île-de-France	4 612 848	4 783 222	3,7%
2	Auvergne-Rhône-Alpes	1 462 951	1 210 395	-17,3%
3	PACA	1 218 867	1 143 868	-6,2%
4	Hauts-de-France	896 136	774 449	-13,6%
5	Occitanie	558 796	561 040	0,4%
6	Nouvelle Aquitaine	544 753	525 672	-3,5%
7	Grand-Est	489 268	475 730	-2,8%
8	Normandie	458 451	445 860	-2,7%
9	Bretagne	247 024	245 498	-0,6%
10	Centre-Val-de-Loire	220 316	219 507	-0,4%
11	Bourgogne-Franche-Comté	234 600	216 748	-7,6%
12	Pays de la Loire	154 918	153 491	-0,9%
13	Corse	81 330	49 243	-39,5%
Total		11 180 258	10 804 723	-3,4%

Nuitées britanniques dans les campings par région et évolution 2017/2016



RANG	RÉGION	NUITÉES 2016	NUITÉES 2017	ÉVOLUTION 2017/2016
1	Nouvelle Aquitaine	1 386 618	1 280 915	-7,6%
2	Pays de la Loire	864 252	841 093	-2,7%
3	Bretagne	863 420	835 478	-3,2%
4	Occitanie	695 018	647 118	-6,9%
5	PACA	611 595	559 457	-8,5%
6	Hauts-de-France	415 248	374 402	-9,8%
7	Auvergne-Rhône-Alpes	387 902	331 563	-14,5%
8	Normandie	321 718	324 408	0,8%
9	Île-de-France	301 822	256 357	-15,1%
10	Centre-Val-de-Loire	226 421	225 145	-0,6%
11	Grand-Est	111 385	127 926	14,9%
12	Bourgogne-Franche-Comté	125 523	120 025	-4,4%
13	Hauts-de-France	72 726	79 124	8,8%
Total		7 600 187	8 094 347	6,5%

- Excepté en Ile-de-France et en Occitanie, la fréquentation des Britanniques dans les hôtels chute partout en France.
- La Normandie, le Grand Est et la Corse sont les seules régions à avoir attiré plus de Britanniques en camping en 2017 qu'en 2016.



CONTACT

Alice LEBAS

a.lebas@normandie-tourisme.fr

Romane CAUCHYE

r.cauchye@normandie-tourisme.fr

COMITÉ RÉGIONAL DE TOURISME DE NORMANDIE

14 rue Charles Corbeau
27000 Evreux – France

Tél : 02 32 33 79 00

Fax : 02 32 31 19 04

<http://pronormandietourisme.fr>