

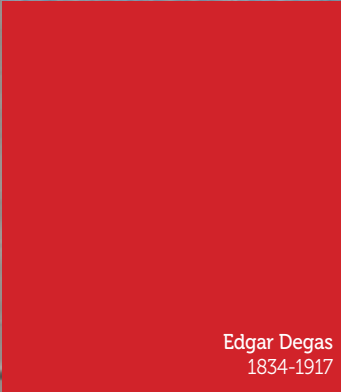


**CONTRAT DE DESTINATION
NORMANDIE – PARIS ÎLE-DE-FRANCE
DESTINATION IMPRESSIONNISME**

Gustave Caillebotte
1848-1894



Berthe Morisot
1841-1895



Edgar Degas
1834-1917



Répertoire des sites impressionnistes en Normandie et à Paris Île-de-France

Jacques-Sylvain Klein

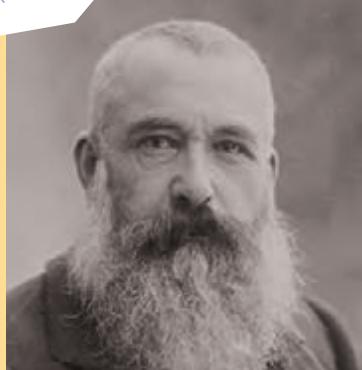
*les voyages
impressionnistes*
INSTANTS DE BONHEUR



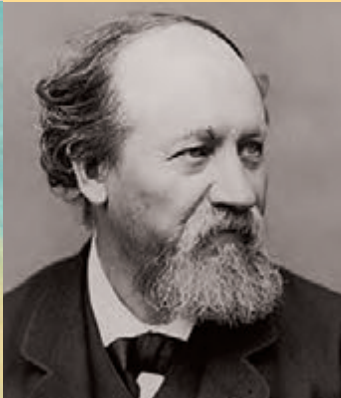
Jean-François
Millet
1814-1875



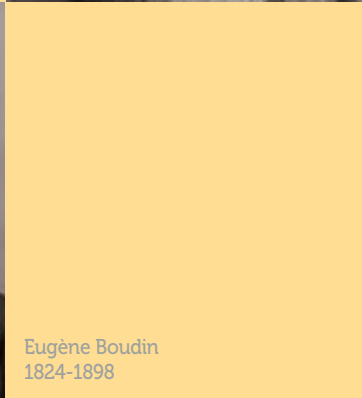
Claude Monet
1840-1926



Auguste Renoir
1841-1919



Eugène Boudin
1824-1898



Répertoire des sites impressionnistes en Normandie et à Paris Île-de-France

Avertissement

Ce répertoire communal des sites impressionnistes en Normandie et à Paris Île-de-France a été établi par Jacques-Sylvain Klein, historien de l'art, dans le cadre du Contrat de destination « Normandie - Paris Île-de-France : Destination Impressionnisme ».

Le répertoire est mis à la disposition de tous les signataires du Contrat de destination et, plus largement, de tous ceux qui contribuent à mettre en valeur la destination Impressionnisme.

La reproduction des textes est donc autorisée par l'auteur et par les Comités Régionaux de Tourisme de Normandie et de Paris Île-de-France à la condition de la mention suivante :

« Source : Jacques-Sylvain Klein, Répertoire des sites impressionnistes en Normandie et à Paris Île-de-France ».

La présente version a été actualisée en novembre 2017.

Les indications d'œuvres en fin de chaque notice sont les tableaux que l'auteur a sélectionnés parce qu'ils lui paraissent particulièrement représentatifs du lieu.

Remerciements

Des remerciements aux musées de la Destination, et en particulier le musée d'Orsay, pour l'accès gratuit aux reproductions des œuvres de leurs collections.

Invitation

L'auteur invite tous les utilisateurs à enrichir le répertoire en faisant connaître leurs observations à :

Clélia Hebert au CRT Normandie :
c.hebert@normandie-tourisme.fr

Raphaëlle Guillou au CRT Paris Île-de-France :
rguillou@visitparisregion.com

introduction

les voyages
impressionnistes
INSTANTS DE BONHEUR

Rien de tel, pour comprendre l'impressionnisme, que de retrouver les lieux où le mouvement a pris naissance et où il s'est épanoui, bien avant de se diffuser en France et à travers le monde. Ces lieux mythiques se trouvent essentiellement dans deux régions qu'il est quasi impossible de séparer : la Normandie et l'Île-de-France. À preuve, le tableau de Claude Monet, *Impression, soleil levant*, qui a donné son nom à l'impressionnisme. Peint au Havre, en 1872, il a été exposé 2 ans plus tard à Paris, à la 1^{re} Exposition impressionniste, et il est aujourd'hui le fleuron du musée Marmottan Monet.

L'imbrication des deux régions, normande et francilienne, dans l'histoire flamboyante de l'impressionnisme tient à diverses raisons.

D'abord à la **géographie**, au fait que la Normandie constitue, au début du XIX^e s, un point de passage obligé pour les peintres qui veulent se rendre de Londres à Paris ou de Paris à Londres, les deux capitales artistiques de l'époque. C'est Géricault qui vient exposer à Londres, en 1819, son *Radeau de la Méduse* et qui découvre avec admiration la peinture anglaise, tout comme Delacroix six ans plus tard. C'est Constable qui envoie au Salon parisien de 1824 sa *Charrette de foin*, qui est triomphalement accueillie.

C'est Turner qui navigue sur la Seine, effectuant entre 1821 et 1845 cinq grands périples à travers toute la Normandie, dont il tire de riches albums et de somptueuses aquarelles. C'est le franco-anglais Bonington, ami de Delacroix, Isabey et Huet, qui assure la diffusion sur le continent des idéaux de lumière et de naturel mis en avant par les Anglais.

Ensuite à l'**émergence du paysage en plein air**, un genre pictural nouveau, exploré par les Anglais et qui va bientôt éclipser les trois

genres (histoire, mythologie et religion) qui, en France, recueillaient les faveurs de l'Académie. Une École de la nature se crée, sous l'égide de Corot et de Huet, qui investit toute une série d'espaces naturels, tant en Île-de-France (la colline de Montmartre, la forêt de Fontainebleau, la vallée de l'Oise) qu'en Normandie (la vallée de la Seine, les rivages de la Manche, l'arrière-pays bocager).

Ce sont souvent les mêmes peintres qui se retrouvent ici et là : c'est Corot qui commence sa carrière à Rouen et sillonne toute la Normandie (Honfleur, Saint-Lô, Mortain, Étretat...), et qui est un des tout premiers artistes à venir peindre à Barbizon, à Ville-d'Avray ou à Pontoise ; c'est Millet, qui débute sa carrière à Cherbourg et dans son village de Gréville puis qui s'installe à Barbizon en 1849, tout en revenant faire provision de motifs dans son Cotentin natal ; c'est Daubigny qui fait la navette entre sa résidence hivernale d'Auvers-sur-Oise et sa résidence estivale de Villerville ; c'est Lépine, dont le cœur oscille entre Caen, sa ville natale, et Montmartre, où il réside, et les bords de Seine, qui sont le thème privilégié de son œuvre.

Cette émergence du paysage en plein air est favorisée par des **innovations esthétiques** (l'aquarelle, la lithographie) et **techniques** (le tube de peinture, le chevalet pliant), et surtout par la **révolution des transports**. C'est d'abord le bateau à vapeur qui permet à Turner, Delacroix ou Isabey de traverser la Manche sans encombres et à Boudin ou Jongkind de naviguer sur la Seine.

Puis, c'est le **chemin de fer** qui permet aux artistes de se déplacer plus facilement : en 1837, une ligne est ouverte entre Paris et Saint-Germain-en-Laye, en 1843 entre Paris et Rouen (la ville fétiche des romantiques et des impressionnistes), bientôt prolongée jusqu'au Havre et à Dieppe. Plus tard, en 1863, une nouvelle ligne relie Paris aux stations balnéaires de la Côte Fleurie (Trouville, Deauville, Villers, Houlgate). Ces voies ferrées sont utilisées dans les deux sens : par les Parisiens (Daubigny, Degas, Manet, Berthe Morisot) pour se rendre en Normandie et peindre sur le motif ; par les Normands (Boudin, Monet, Lépine, Dubourg) pour « monter à la capitale », fréquenter les ateliers, exposer au Salon, rendre visite aux marchands et aux collectionneurs.

Cette révolution des transports accélère la **révolution des loisirs**, qui a débuté à Dieppe et sur la Côte d'Albâtre dès les années 1820, puis à Trouville dans les années 1840. Les parisiens prennent le train à la gare Saint-Lazare pour se rendre en villégiature sur la côte normande. C'est l'occasion pour les artistes de leur vendre des toiles : Boudin, qui vivait jusque-là misérablement de ses marines, vit maintenant fort bien de ses scènes de plage, que s'arrache une clientèle fortunée, aristocratique ou bourgeoise ; quant à Courbet, devenu la coqueluche de la toute jeune station de Deauville (créée en 1864), il gagne beaucoup d'argent avec ses portraits des jolies

femmes qui fréquentent cette plage à la mode. Le train sert aussi aux Parisiens à gagner en fin de semaine les guinguettes des bords de Seine (la Grenouillère à Croissy, le restaurant Fournaise à Chatou), ou bien à rejoindre leur résidence secondaire en forêt de Fontainebleau ou en vallée de l'Oise. De même, les Rouennais prennent le bateau à vapeur pour aller s'amuser le dimanche à La Bouille.

Toutes ces transformations vont encourager l'éclosion d'une « jeune peinture »,

portée par des artistes déterminés à rompre avec les canons esthétiques de l'Académie. Et, là encore, les deux régions vont prendre une part déterminante et complémentaire à cette éclosion. C'est la Normandie qui, au début des années 1860, joue un rôle moteur avec les fameuses **rencontres de la ferme Saint-Siméon**, qui réunissent chaque année à Honfleur, sous la houlette de Boudin, tous les peintres d'avant-garde : Monet, que Boudin initie à la peinture en plein air ; Daubigny, alors considéré comme le chef de file de « l'école de l'impression » ; Courbet, qui invente les « paysages de mer », vides de toute représentation humaine ; le Hollandais Jongkind, dont la touche légère et la palette lumineuse achèvent d'éduquer l'œil de Monet. Et tant d'autres novateurs : Cals et Ribot, bien oubliés de nos jours, Bazille, l'ami très proche de Monet, l'Américain Whistler, élève de Courbet... Sans oublier Degas, qui peint ses premières courses de chevaux à l'hippodrome d'Argentan, Manet, qui assiste à Cherbourg au *Combat du Kersarge et de l'Alabama* et en ramène une marine révolutionnaire, ou encore Berthe Morisot, qui vient à Houlgate se former chez Léon Riesener.

L'Exposition maritime internationale du Havre (1868) voit la consécration de cette « jeune école » : Manet, Monet, Courbet et Boudin y sont médaillés. Une sorte d'exposition impressionniste avant la lettre !

Pendant ce temps, à Paris, la révolte gronde : en 1863, Napoléon III concède aux artistes un **Salon des Refusés**, où Manet fait scandale avec son *Déjeuner sur l'herbe* ; les futurs impressionnistes fuient les ateliers pour aller peindre en forêt de Fontainebleau (Monet, Renoir, Bazille, Sisley) ou dans la région de Pontoise (Daubigny, Pissarro, Cézanne) ; le Père Martin, marchand de tableaux rue de Mogador, défend la République contre l'Empire et l'Art nouveau contre l'Académie ; un « groupe des Batignolles » se forme autour de Manet et prend ses quartiers au café Guerbois : c'est là que vont s'élaborer les nouvelles théories sur l'art et germer, chez les plus jeunes, l'idée de créer une manifestation alternative au Salon. Celle-ci ne verra le jour qu'en 1874, sous l'impulsion de Monet : le critique satirique Louis Leroy la baptise, par dérision, « **L'Exposition des impressionnistes** », sarcasme aussitôt repris à leur compte par ces « intransigeants ». Sept autres expositions suivront, de 1876 à 1886, mais le succès n'arrivera que tard, dans les années 1890, grâce au soutien indéfectible du marchand Paul Durand-Ruel et de collectionneurs avisés (dont le peintre Gustave Caillebotte et l'industriel rouennais François Depeaux).

& Normandie Paris - Île-de-France



À tous ces artistes épris de nature et de modernité, l'Île-de-France et la Normandie offrent une infinité de motifs à peindre.

À Paris, les amateurs de nouveautés ont l'embarras du choix, entre les innovations urbaines du baron Haussmann (jardins, gares, ponts, avenues...) et les lieux de plaisirs (cafés, théâtres, cabarets, opéra...) d'une « vie parisienne » alors en plein boom, dont Manet et Degas se font les chroniqueurs. Aux peintres attirés par la campagne, les alentours de la capitale offrent leurs charmes et leurs plaisirs : les bals et les cabarets de Montmartre attirent l'œil de Renoir, Lautrec et Van Gogh ; les méandres de la Seine, où fleurissent guinguettes, îles enchantées et plans d'eau, attirent Monet, qui habite alors Argenteuil, et ses amis Renoir, Sisley, Pissarro et Caillebotte (grand amateur de sports nautiques), avant d'opérer le même charme sur les néo-impressionnistes Seurat, Signac et Angrand ; les bords de l'Oise attirent surtout Pissarro, installé à Pontoise, et ses amis Cézanne et Guillaumin, puis Van Gogh à Auvers-sur-Oise ; à l'est de Paris, c'est Barbizon qui retient toujours Millet et Rousseau, tandis que Sisley termine à Moret-sur-Loing une vie de misère. Quant à la Normandie, elle constitue l'atelier en plein air préféré des impressionnistes : les uns s'y installent à demeure (Monet à Giverny, Pissarro près de Gisors, Boudin à Deauville) et écumant tous les sites de la région (Monet peint ses séries de Falaises à Dieppe, Étretat et Varengeville, de Cathédrales à Rouen, de Meules et de Nymphéas à Giverny, Pissarro ses vues portuaires à Rouen, à Dieppe et au Havre) ; d'autres y font de fréquents séjours avec, pour chacun, des destinations de prédilection : Degas est attiré par Dieppe, Houlgate et le Haras-du-Pin, Berthe Morisot par Cherbourg, Les Petites-Dalles et Fécamp, Renoir par Dieppe, Yport et l'île anglo-normande de Guernesey...

Aujourd'hui, la préservation remarquable du patrimoine naturel et architectural de ces deux régions offre aux amateurs d'art et aux amoureux de la nature l'occasion de retrouver, souvent presque inchangés, les paysages magnifiques qui ont inspiré les maîtres et petits-maîtres de l'impressionnisme, de visiter les maisons où ils ont vécu et travaillé, de fréquenter les cafés, les auberges et les guinguettes où ils se retrouvaient pour peindre, discuter et mener joyeuse vie, d'utiliser les modes de transport doux (train, bateau ou marche à pied) qu'ils empruntaient pour se rendre sur le motif et se gorger de lumière. Et puis, il y a **tous les musées de l'Impressionnisme** (Orsay Marmottan Monet, l'Orangerie, Giverny, Rouen, Le Havre, Dieppe...), qui vous ouvrent leurs fantastiques collections et vous proposent, notamment à l'occasion du Festival Normandie impressionniste, d'exceptionnelles expositions.

Alors, n'attendez plus. En route pour la Destination Impressionnisme !

Jacques-Sylvain Klein,
Historien de l'art, commissaire d'expositions,
commissaire général du 1^{er} Festival Normandie Impressionniste

Extrait du Guide du Routard, Normandie Paris Ile-de-France :
Destination Impressionnisme, Hachette.



Renoir, Danse à la campagne
Huile sur toile, 1883
Paris, Musée d'Orsay.

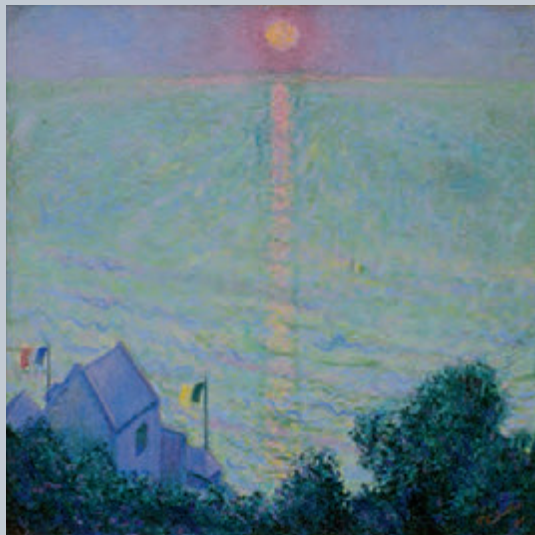
A

Les villages d'artistes

Certains villages, grâce à leur charme particulier - une atmosphère, une lumière, un patrimoine naturel ou culturel - ont attiré au départ quelques paysagistes, puis bientôt des colonies entières, et sont demeurés, parfois pendant des générations, des foyers d'ébullition artistique. Bien intégrés à la vie locale, mais assez pauvres pour la plupart, les peintres vivaient autour d'une auberge et offraient leurs peintures contre le gîte et le couvert. Comme ce fut le cas à l'auberge Ganne à **Barbizon**, à la ferme Saint-Siméon à **Honfleur**, à l'auberge Ravoux à **Auvers-sur-Oise** ou à l'hôtel Baudy à **Giverny**. Ces villages d'artistes ont émergé en forêt de Fontainebleau, le long de la Seine et de ses affluents, et tout au long des rivages de la Manche. La plupart s'identifient à des peintres célèbres : Barbizon est indissociable de Millet et de Rousseau, Auvers-sur-Oise de Daubigny et de Van Gogh, **Chatou-Croissy** de Monet et de Renoir, **Moret-sur-Loing** de Sisley, **Montmartre** de Renoir et de Toulouse-Lautrec, Honfleur de Boudin et Giverny, bien sûr, de Monet.

Très souvent, des écrivains, des poètes, des musiciens, des journalistes sont venus se joindre à ces peintres pour former de véritables foyers intellectuels, comme à **Bourron-Marlotte**, **Etretat**, **Yport** ou **La Bouille**. Certains villages ont même attiré des colonies d'artistes étrangers : des Scandinaves et des Anglo-saxons à **Grez-sur-Loing**, des Russes à **Veules-les-Roses**, des Américains à Giverny, des peintres de toutes nationalités sur la Butte Montmartre. Ces villages ont conservé aujourd'hui tout leur charme et certains, tels **Honfleur**, **Chatou**, **Barbizon**, **Auvers-sur-Oise** ou **Varengeville**, sont même encore des lieux de création. Vous passerez une agréable journée dans ces musées à ciel ouvert, qui regorgent de galeries, d'ateliers d'artistes et d'auberges, et qui vous replongeront dans l'atmosphère d'une époque créative et conviviale.

Extrait du Guide du Routard, Normandie Paris Île-de-France : Destination Impressionnisme, Hachette.



Butler, Coucher de soleil à Veules-les-Roses
Huile sur toile, 1909
Musée de Vernon

Alençon Orne, Normandie

Dans le sillage d'Achille Oudinot, originaire de Damigny, le chef-lieu de l'Orne a attiré de nombreux peintres, dont Corot, qui fut le maître d'Oudinot, et Berthe Morisot, qui fut son élève et a sans doute peint dans la région *La Brémondière (Orne)* et *Chaumière en Normandie*.

- Le Musée des Beaux-Arts et de la Dentelle présente des œuvres d'artistes de la région (Lacombe, Léandre, Renard, Saïn), mais aussi un Courbet et un Boudin.

Lacombe, Futaie du Vignage, 1907,
Alençon, Musée des Beaux-Arts et de la Dentelle.

Arcueil Val-de-Marne, Île-de-France

Guillaumin, *L'Aqueduc à Arcueil, ligne de Sceaux*, v. 1874, Chicago, The Art Institute.

Argentan Orne, Normandie

C'est dans la plaine d'Argentan, où il revenait chaque année chez son ami Paul Valpinçon, que Degas a peint ses premières courses de chevaux, dès le début des années 1860.

Degas, Course de gentlemen. Avant le départ, 1862,
Paris, Musée d'Orsay.

Manet, Argenteuil
Huile sur toile, 1874,
Legs Van Cutsem - 1904,
Tournai, Musée des Beaux-Arts

ARGENTEUIL Val d'Oise, Île-de-France

Monet a résidé à Argenteuil de 1872 à 1878 et y a peint plus d'une centaine de toiles, inspirées par sa maison et son jardin, mais surtout par la Seine, ses ponts, ses berges et son bassin, où étaient organisées des régates très prisées. Pour mieux capter les effets de lumière sur l'eau, il s'aménagea un bateau-atelier, à l'imitation de Daubigny. Ses amis Boudin, Manet, Sisley, Renoir et Caillebotte ont laissé de nombreuses vues de la ville.

- La « maison rose aux volets verts », qui fut la seconde résidence de Monet à Argenteuil, a été achetée en 2003 par la ville, qui en a entrepris la rénovation.

Monet, Régates à Argenteuil, 1872,
Paris, Musée d'Orsay.



A

Huet, Vue du château d'Arques-la-Bataille
Huile sur toile vers 1857, Inv. PN 2009 1.2
Galerie Peindre en Normandie, Abbaye aux Dames, Caen.



Arques-la-Bataille Seine-Maritime, Normandie

Le champ de bataille où s'affrontèrent Henri IV et les Ligueurs a inspiré de nombreux peintres, dont Turner, Daubigny et Vallotton, mais aussi l'Américain Twachtman et le Norvégien Thaulow.

Huet, *Vue du château d'Arques-la-Bataille*, Galerie Peindre en Normandie, Abbaye aux Dames, Caen.

Asnières-sur-Seine Hauts-de-Seine, Île-de-France

L'industrialisation de cette commune bourgeoise n'a commencé, discrètement, que dans les années 1880. Aussi, les toiles de Monet (*La Seine à Asnières*, 1873), Seurat (*Une baignade à Asnières*, 1884), Signac (*La Berge, Asnières*, 1885), Emile Bernard (*Le pont de chemin de fer, Asnières*, 1887) ou encore Van Gogh évoquent-elles plutôt son côté lieu de villégiature et port d'agrément.

- Le parcours « sur les traces des peintres impressionnistes ».

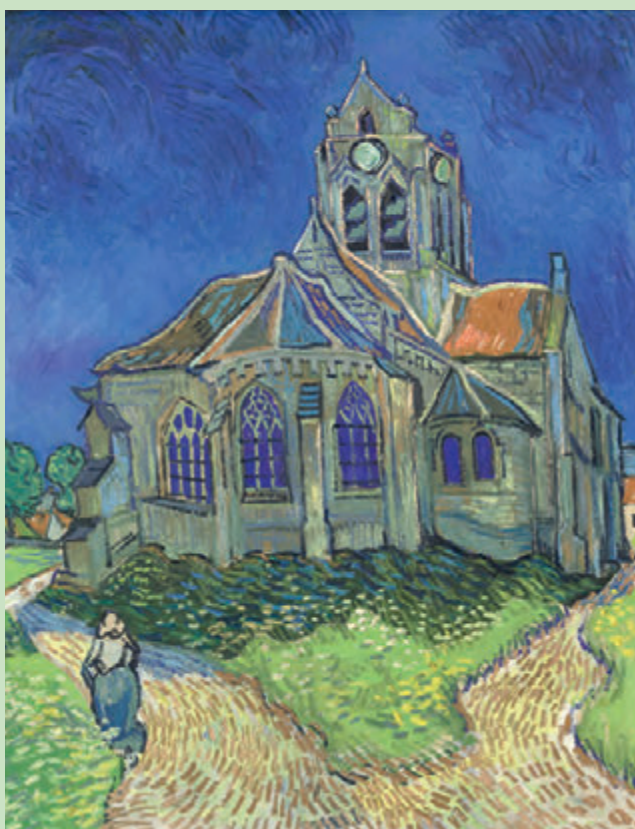
Van Gogh, *Le Restaurant de la Sirène à Asnières*, 1887, Paris, Musée d'Orsay.

AUVERS-SUR-OISE Val d'Oise, Île-de-France

Ce village d'artistes, formé dans les années 1860 autour de Charles Daubigny, a été fréquenté par Corot, Pissarro et Cézanne, avant d'être rendu célèbre par Van Gogh, qui y finit ses jours.

- Le château d'Auvers-sur-Oise, avec ses jardins, et son parcours immersif « Vision Impressionniste - Naissance et Descendance »
- Le « chemin des peintres », itinéraire culturel jalonné de « plaques-tableaux ».
- L'auberge Ravoux, qui a gardé intacte la chambre de Van Gogh depuis la mort du « suicidé ».
- L'église Notre-Dame-de-l'Assomption, que Van Gogh a rendue célèbre.
- La maison-atelier de Daubigny.
- Le musée Daubigny.
- La maison du docteur Gachet, qui a été le médecin de Pissarro mais aussi de Van Gogh qu'il a assisté dans ses derniers instants.
- Le musée de l'absinthe, consacré à l'histoire de cette liqueur dont Van Gogh et Lautrec ont abusé.
- Le cimetière, où sont enterrés, côte à côte, Vincent van Gogh et son frère Théo, mais aussi de nombreux artistes attachés à Auvers (Murer, Goeneutte, Léonide Bourges).

Van Gogh, *L'Église d'Auvers-sur-Oise, vue du chevet*, 1890, Paris, Musée d'Orsay.



Van Gogh, L'Église d'Auvers-sur-Oise, vue du chevet
Huile sur toile, 1890,
Paris, Musée d'Orsay.

B

Van Gogh, Le restaurant de la Sirène à Asnières
Huile sur toile, 1887, Paris, Musée d'Orsay.



BARBIZON Seine-et-Marne, Île-de-France

À la suite de Corot et d'Aligny, qui découvrent Barbizon dans les années 1820, les peintres en quête de nature et d'émotions affluent dans ce hameau de la forêt de Fontainebleau. Beaucoup logent à l'auberge Ganne, ouverte en 1822, et d'autres s'y installent à demeure, notamment Théodore Rousseau (en 1847) et Jean-François Millet (deux ans plus tard), qui y vivront jusqu'à leur mort et y réaliseront l'essentiel de leur œuvre.

- Installé dans l'ancienne auberge Ganne, le Musée des peintres de Barbizon présente des œuvres de Millet, Rousseau et de leurs amis : Diaz, Troyon, Ziem, Rosa Bonheur...

- Ponctué de reproductions en mosaïques, le « circuit des peintres » traverse le village jusqu'à la forêt. Il permet de découvrir l'œuvre de ces artistes, ainsi que leurs ateliers : la maison-atelier de Rousseau, qui accueille les expositions temporaires du musée; la maison-atelier de Millet, qui rassemble quelques œuvres du peintre et des souvenirs intimes ; la maison-atelier de Narcisse Diaz ; la villa Cyrano, qu'habita Félix Ziem ; l'hôtellerie du Bas-Bréau, où séjourna l'écrivain américain Robert Louis Stevenson.

Millet, *Le Repas des moissonneurs*, v. 1850, Paris, Musée d'Orsay.

Signac, Le Phare de Gatteville
Huile sur carton, 1934
Cherbourg, Musée Thomas Henry.



Barfleur Manche, Normandie

Ce port côtier du Val de Saire a été fréquenté par Guillemet et Boudin, avant de l'être par Signac qui, de 1930 à 1934, y loua une maison près de l'église.

Signac, *Le Phare de Gatteville*, Cherbourg, Musée d'Art Thomas Henry.

Bayeux Calvados, Normandie

• Installé dans l'ancien palais archiépiscopal, le musée d'art et d'histoire de Bayeux présente une belle collection de tableaux, dont Rue de Fervaques de Boudin et Portraits à la campagne de Caillebotte.

Bazincourt Eure, Normandie

Depuis sa maison d'Eragny, Pissarro venait quelquefois travailler dans ce village tout proche.

Pissarro, *Le Clocher de l'église de Bazincourt*, 1885, Saint Louis, Missouri, Art Museum.

Bennecourt Yvelines, Île-de-France

En 1860, à bord de son bateau-atelier, Daubigny découvre le hameau de Gloton. En 1866, Cézanne y séjourne avec Zola, qui l'évoquera à plusieurs reprises dans *L'Œuvre*. Deux ans plus tard, Monet peint à Bennecourt un paysage avec figure, d'une facture déjà impressionniste.

Monet, *Au bord de l'eau, Bennecourt*, 1868, Chicago, The Art Institute.

Bénerville Calvados, Normandie

Boudin, *Bénerville, la plage, marée basse*, 1892, Memphis, Tennessee, The Dixon Gallery and Gardens.

Bernay Eure, Normandie

• Installé dans l'ancien logis abbatial, le Musée municipal des Beaux-Arts présente des œuvres de Diaz, Quost et Valtat.

Berneval-le-Grand Seine-Maritime, Normandie

Renoir profite de ses séjours à Derchigny-Graincourt (de 1879 à 1884) pour se rendre à la mer et croquer des scènes de plage (*Pêcheuses de moules à Berneval*). Dans les années 1890, il retournera à Berneval passer des vacances en famille (*Petit-déjeuner à Berneval*). En 1900, Pissarro séjourne à son tour dans cette « jolie station balnéaire » (*Sur la route de Berneval*).

Renoir, *Chaumières à Berneval*, 1897, Dieppe, Château-Musée.

Bois-Colombes Hauts-de-Seine, Île-de-France

Signac, *L'Embranchement du chemin de fer à Bois-Colombes*, 1886, Leeds, City Art Gallery.

Bois-Guillaume Seine-Maritime, Normandie

C'est dans ce village des hauts de Rouen, où habitait son correspondant, M. Sennegon, que Corot a découvert la nature et peint ses premiers paysages en plein air. Le mariage de sa sœur Octavie avec le fils Sennegon va lui donner bien des occasions d'y revenir.

Corot, *Ferme à Bois-Guillaume*, v. 1823-24, Pasadena, Californie, Norton Simon Art Foundation.

Bonnières Yvelines, Île-de-France

Georgette Agutte, *Bords de Seine à l'automne*, 1908-1909, Musée de Grenoble.

BOUGIVAL Yvelines, Île-de-France

À l'été 1869, Monet s'installe à Bougival et y peint de lumineux paysages (*Le pont de Bougival*). De 1870 à 1875, Sisley y habite presque continuellement (*La Seine à Bougival*, 1873, Musée d'Orsay) et Pissarro y plante parfois son chevalet (*Le lavoir, Bougival*, 1872). De 1881 à 1884, Berthe Morisot loue chaque été une maison, avec un grand jardin rempli de fleurs, où elle peint une quarantaine de toiles, souvent inspirées par sa fille Julie. En 1883, Renoir vient peindre *La Danse à Bougival*, partie d'un triptyque commandé par Durand-Ruel.

• La maison de Berthe Morisot, rue Princesse, dont la commune a entrepris la rénovation.

Berthe Morisot, *Eugène Manet et sa fille à Bougival*, 1881, Paris, Musée Marmottan Monet.

BOURRON-MARLOTTE Seine-et-Marne, Île-de-France

Les frères Goncourt voyaient dans ce village de la forêt de Fontainebleau le « lieu de naissance du paysage moderne ». Corot y séjourne dès 1822, chez son ami d'Aligny, bientôt suivi par Daubigny et Diaz. Murger, l'auteur des *Scènes de la vie de Bohême*, s'y installe et y attire de nombreux écrivains. En 1865, Renoir séjourne avec Sisley à *l'auberge de la mère Anthony*, où Zola écrira *L'Assommoir*, et amorce une liaison avec Lise Tréhot, son modèle, qui lui donnera deux enfants non reconnus.

• Rue Murger : la villa Saint-El, où habita le cinéaste Jean Renoir, et l'atelier du sculpteur Olivier de Penne.

Renoir, *L'Auberge de la mère Anthony*, 1866, Stockholm, Nationalmuseum.



Pissarro, Le Clocher de l'église de Bazincourt
Huile sur toile, 1885,
Saint Louis, Missouri, Art Museum.

C

Boudin, La Seine, Caudebec-en-Caux
Huile sur toile, 1889,
Le Havre, musée d'art moderne André Malraux.



CAEN Calvados, Normandie

Originaire de Caen mais installé à Montmartre, Lépine a laissé de nombreuses vues de sa ville natale (*Port de Caen au clair de lune*, Salon de Paris 1859), où il revenait chaque été passer les vacances.

- Installé dans l'enceinte du Château de Guillaume le Conquérant, le musée des Beaux-Arts présente une riche collection d'œuvres impressionnistes et post-impressionnistes.
- À l'Abbaye aux Dames, siège de la Région Normandie, la collection « Peindre en Normandie » offre un vaste panorama de la peinture en Normandie entre 1750 et 1950, dont de belles œuvres impressionnistes.

Canteleu Seine-Maritime, Normandie

Depuis la colline surplombant la Seine, Corot a peint en 1872 deux superbes vues panoramiques (*Canteleu, près de Rouen*,

Paris, Musée du Petit-Palais). En 1883, Pissarro y passe la journée avec Durand-Ruel et les frères Monet et découvre « le paysage le plus splendide qu'un peintre puisse rêver ». En bord de Seine, le hameau de Croisset (où Flaubert a écrit l'essentiel de son œuvre) est l'une des destinations favorites des peintres rouennais, notamment Lebourg et Delattre (*Coteaux de Croisset sous la neige*, Rouen, Musée des Beaux-Arts).

Lebourg, La Seine à Croisset, environs de Rouen, temps de pluie, Paris, Musée du Petit-Palais.

Caudebec-en-Caux Seine-Maritime, Normandie

Boudin, La Seine, Caudebec-en-Caux, 1889,
Le Havre, musée d'art moderne André Malraux.

C

Monet, Le Déjeuner sur l'herbe
Huile sur toile, 1866,
Paris, Musée d'Orsay.



Chailly-en-Bière Seine-et-Marne, Île-de-France

En 1863, Monet entraîne ses amis Bazille, Renoir et Sisley en forêt de Fontainebleau. À Chailly, ils logent à l'auberge du Cheval Blanc ou à l'hôtel du Lion d'Or. Deux ans plus tard, Monet réalise plusieurs études préparatoires, dont *Bazille et Camille*, pour une immense toile, *Le Déjeuner sur l'herbe*, continuée à Honfleur, mais restée inachevée. Son ami Bazille le représente, blessé, dans *L'ambulance improvisée* (Musée d'Orsay).

Monet, Le Déjeuner sur l'herbe, 1866,
Paris, Musée d'Orsay.

Champrosay Essonne, Île-de-France

Eugène Delacroix et Alphonse Daudet ont longtemps possédé une propriété dans ce lieu de villégiature. Outre Zola et Clemenceau, l'écrivain y a accueilli Renoir, Monet et Cézanne.

Renoir, Bords de Seine à Champrosay, 1876,
Paris, Musée d'Orsay.

Charenton Val-de-Marne, Île-de-France

Cette commune, au confluent de la Seine et de la Marne, a été représentée par Lépine (*La Seine à Charenton*, Caen, Musée des Beaux-Arts), Lebourg (*Bords de Seine à Charenton*) et Guillaumin.

Guillaumin, Le port de Charenton, 1878,
Paris, Musée d'Orsay.

CHATOU Yvelines, Île-de-France

Reliée à Paris par le train dès 1837, cette petite commune aux rives charmantes voit sa population doubler à la belle saison. Le père Fournaise et sa fille Alphonsine tiennent dans l'île de Chatou une auberge réputée, dont Renoir va assurer la célébrité. Parmi les joyeux convives du *Déjeuner des Canotiers*, on reconnaît Caillebotte au premier plan. Autres habitués des lieux : Maupassant, Degas, Monet, Sisley, Whistler... Plus tard, Derain et Vlaminck vont créer « l'école de Chatou », d'où sortira le Fauvisme.

- La Maison Fournaise, restaurée dans l'état où Renoir la fréquentait, avec sa terrasse dominant la Seine.
- Le musée Fournaise, dont la collection de peintures

- et de documents restitue l'atmosphère joyeuse et bohème de l'époque.
- L'atelier Sequana, un chantier naval qui expose de vieux bateaux rénovés par des bénévoles, dont *le Roastbeef* de Caillebotte.
- Le circuit Monet de Chatou à Bougival en passant par Croissy-sur-Seine et le circuit Renoir de Chatou à Carrières-sur-Seine avec reproductions *in situ* d'œuvres impressionnistes.

Renoir, Alphonsine Fournaise, 1879, Paris, Musée d'Orsay.



Renoir, Alphonsine Fournaise
Huile sur toile, 1879,
Paris, Musée d'Orsay.

Guillaumin, *Le port de Charenton*
Huile sur toile, 1878
Paris, Musée d'Orsay.



CHERBOURG-EN-COTENTIN Manche, Normandie

C'est à Cherbourg que Millet commence sa carrière, dans les années 1840, comme portraitiste ; il retournera s'y réfugier durant la guerre de 1870. En 1864, Manet assiste au *Combat du Kearsarge et de l'Alabama*, deux navires américains engagés dans la guerre de Sécession. En 1871, Berthe Morisot, épuisée par les privations endurées à Paris, vient rétablir sa santé auprès de sa sœur Edma, mariée à un officier de marine.

- Le musée Thomas Henry possède la plus importante collection française d'œuvres de Millet, musée d'Orsay excepté.

Berthe Morisot, *Le port de Cherbourg*, 1871,
New Haven, Connecticut, Yale University Art Gallery.

Clichy Hauts-de-Seine, Île-de-France

Encore épargnée par l'industrialisation, Clichy attire des peintres en quête d'expressions neuves, dépassant l'Impressionnisme : Signac (*Les Gazomètres. Clichy*), Emile Bernard (*Quai de Clichy*) ou Van Gogh.

Van Gogh, *La Seine et le pont de Clichy*, 1887,
Cologne, Wallraf-Richartz Museum.

Condé-sur-Noireau Calvados, Normandie

- L'espace-musée Charles Léandre présente des œuvres de cet artiste célèbre à la Belle Époque pour ses caricatures, mais aussi paysagiste de talent, à la facture proche des Impressionnistes.

Léandre, *Le Parc, Condé-sur-Noireau*,
Musée Charles Léandre.

Conflans-Sainte-Honorine Yvelines, Île-de-France

Depuis Pontoise, où il habite, Pissarro représente Conflans dans le lointain.

Pissarro, *La campagne aux environs de Conflans-Sainte-Honorine*, 1874, coll. part.

Courbevoie Hauts-de-Seine, Île-de-France

Depuis l'île de la Jatte, Seurat peint Courbevoie sur l'autre berge.

Seurat, *La Seine à Courbevoie*, 1885,
Paris, Musée d'Orsay.

Créteil Val-de-Marne, Île-de-France

Cézanne, *Pont sur la Marne à Créteil*, 1888,
Moscou, Musée Pouchkine.

Criquetot-sur-Ouville Seine-Maritime, Normandie

Charles Angrand revient régulièrement dans son village natal, passer les étés auprès de ses parents.

Angrand, *Dans le jardin*, 1885,
Rouen, Musée des Beaux-Arts.

CROISSY-SUR-SEINE Yvelines, Île-de-France

Amarrée à l'île de Croissy, « La Grenouillère » attirait, chaque fin de semaine, les amateurs de canotage et les Parisiens en goguette : dans *La Femme de Paul*, Maupassant, habitué du célèbre établissement de bains, évoque la « crapulerie distinguée » venue de la capitale. En 1869, Monet et Renoir y peignent côte à côte, d'une touche vive et morcelée, six versions de *La Grenouillère*, qui font date dans l'histoire de l'Impressionnisme.

- Le musée de *La Grenouillère*, installé dans les communs du château Chanorier, fait revivre l'époque enfiévrée de cette guinguette, que Napoléon III et l'impératrice Eugénie ont visitée en 1869.

Renoir, *La Grenouillère*, 1869,
Stockholm, National museum.

Berthe Morisot, *Le port de Cherbourg*,
Huile sur toile, 1871,
New Haven, Connecticut, Yale University Art Gallery.



D

Boudin, Concert au Casino de Deauville
Huile sur toile, 1865,
Washington, National Gallery of Art.



DEAUVILLE Calvados, Normandie

Créée en 1864 par le duc de Morny, cousin de Napoléon III, cette nouvelle station balnéaire attire aussitôt toute la haute société du Second Empire. Boudin s'en fait le brillant chroniqueur, la représentant sur la plage, à l'hippodrome ou au casino ; le succès de ses scènes de plage lui permettra de s'y acheter une maison. En 1865, Courbet, invité par le casino, brosse le portrait des jolies femmes qui fréquentent la station, tout en

peignant, avec son élève Whistler, des « paysages de mer » vides de figures.

- La plage, les planches et le port de plaisance, peints par Boudin, Courbet, Whistler, Helleu, Bonnard.
- Le casino, dont Boudin a représenté l'inauguration en 1864.
- L'hippodrome de la Touques, peint par Boudin, Dufy et Van Dongen.

Boudin, Concert au Casino de Deauville, 1865,
Washington, National Gallery of Art.

D

Déville-lès-Rouen Seine-Maritime, Normandie

En 1872, Monet est accueilli à Déville chez son frère aîné, Léon, et s'intéresse à l'aspect industriel de cette commune. Riche en œuvres de Claude et de ses amis impressionnistes, la collection de Léon a formé l'œil des peintres de l'École de Rouen, notamment du jeune Joseph Delattre, son voisin.

Monet, Le Convoi de chemin de fer, 1872,
Kanagawa, Pola Museum of Art.

DIEPPE Seine-Maritime, Normandie

C'est la première station balnéaire à se créer, dans les années 1820, sur le modèle anglais de Brighton. Une station d'abord fréquentée par Turner, Bonington, Isabey et Delacroix, puis, dans les années 1870 et 1880, par Blanche, Renoir, Monet, Degas, Gauguin, Pissarro, Lebourg, Helleu, Gervex, Boldini, ainsi que par toute une colonie de peintres anglais (Sickert, Fergusson), américains (Whistler, Twatchman, Prendergast, Boggs), suédois (Thaulow) et même russes (Bogoliubov).

- Le Château-Musée, avec ses riches collections impressionnistes.
- L'esplanade du Belvédère, surplombant le château, d'où Eva Gonzalès et Jacques-Emile Blanche ont peint la mer et la plage.
- Le quartier du port, peint par Delacroix, Pissarro, Gauguin, Lebourg, Loiseau.
- L'église Saint-Jacques, représentée par Sickert et Pissarro.
- La place du Puits-Salé, avec son café des Tribunaux, fréquenté par les peintres, dont Blanche a laissé une vue typique.

Pissarro, Avant-port de Dieppe, après-midi, soleil, marée basse, 1902, Dieppe, Château-Musée.

Derchigny-Graincourt Seine-Maritime, Normandie

Renoir séjourne cinq étés de suite, de 1879 à 1884, au château de Wargemont près de Dieppe, chez le banquier et diplomate Paul Berard. Il y réalise des natures mortes, des vues de la propriété et des portraits de famille et en profite pour visiter la région et peindre des paysages marins et des scènes de plage.

Renoir, L'après-midi des enfants à Wargemont, 1884,
Berlin Staatliche Museen.

Dieppedalle Seine-Maritime, Normandie

Lebourg, Bateaux à l'apportement de Dieppedalle, 1897,
Rouen, Musée des Beaux-Arts.

E

Courbet, La falaise d'Étretat après l'orage
Huile sur toile, 1869,
Paris, Musée d'Orsay.



Étrépnay Eure, Normandie

Ce bourg de l'Eure a vu naître Anquetin, un des grands peintres de la fin du XIX^e siècle. Ses premiers paysages traduisent l'influence de Monet, qu'il est allé consulter à Giverny, avant qu'il ne trouve sa propre voie en inventant le Cloisonnisme.

Anquetin, *Le Faucheur, dit aussi L'été ou La moisson*, 1887, coll. part.

ÉTRETAT Seine-Maritime, Normandie

Longtemps d'accès difficile, la plage d'Étretat a été découverte, dans les années 1820, par Isabey, puis mise à la mode par son élève Eugène Le Poittevin (*La Baignade à Étretat*). Ses hautes falaises de craie n'ont cessé d'inspirer les peintres (Delacroix, Monet, Courbet, Caillebotte, Boudin), mais aussi les écrivains (Maupassant, natif du lieu, Maurice Leblanc, auteur de *L'Aiguille creuse*) et les musiciens (Offenbach).

- Les falaises d'Amont et d'Aval, la Manneporte, l'Aiguille.
- La plage, si souvent représentée par Courbet, Monet et Boudin, puis par Marquet, Valloton, Loiseau et l'Anglais Bacon.
- La chapelle érigée sur la falaise d'Amont, avec son vaste panorama sur la mer et les falaises.
- Les belles villas XIX^e siècle, dont certaines ont appartenu à Le Poittevin, Maupassant, Offenbach ou Maurice Leblanc (l'actuel Clos Arsène-Lupin).

Courbet, *La falaise d'Étretat après l'orage*, 1869, Paris, Musée d'Orsay.

Évreux Eure, Normandie

Le chef-lieu de l'Eure a inspiré des artistes de renom, comme Lebourg et l'Américain Louis Aston Knight.

- Le Musée de l'Ancien Évêché expose des œuvres de Jongkind, Boudin, Lebourg et Knight.

Knight, *Évreux. Bord de l'Itton, huile sur toile*, Évreux, Musée d'Art, d'Histoire et d'Archéologie.

Épinay-sur-Seine Seine-Saint-Denis, Île-de-France

Berthe Morisot, *Au bord de la Seine à Epinay*, 1881, coll. part.

Équemauville Calvados, Normandie

Perché sur la Côte-de-Grâce, ce village offre un beau point de vue sur l'estuaire de la Seine, représenté par Corot et l'Italien Smargiarsi dès 1829, puis trente ans plus tard par Courbet et Boudin. En 1864, Monet et Jongkind peignent côte à côte la chapelle, un motif repris par Braque en 1905.

Monet, *Équemauville, La chapelle Notre-Dame de Grâce*, 1864, coll. part.

Éragny-sur-Epte Oise, Hauts de France

En 1884, grâce à l'aide de Monet, Pissarro s'achète une maison dans ce village frontalier de l'Île-de-France et de la Normandie. Il y vivra, avec sa nombreuse famille (huit enfants), jusqu'à sa mort en 1903 et y peindra un nombre considérable de toiles, dont certaines révélatrices de sa courte période divisionniste.

Pissarro, *Maisons paysannes, Eragny*, 1887, Sydney, Art Gallery of New South Wales.

F

Marquet, La plage de Fécamp
Huile sur toile, 1906,
Paris, Musée national d'art moderne,
Centre Pompidou.



Falaise Calvados, Normandie

Monet, *Maisons à Falaise dans le brouillard*, 1885, coll. part.

FÉCAMP Seine-Maritime, Normandie

Fécamp est une des premières stations balnéaires à se doter, dès 1832, d'un établissement de bains et d'un casino. Sa plage et son port ont été très souvent représentés par les maîtres impressionnistes (Monet, Berthe Morisot, Degas, Boudin), puis post-impressionnistes (Signac, Marquet, Dufy, Loiseau).

- Le port, la plage, les falaises.
- La chapelle Notre-Dame-du-Salut, perchée sur la falaise d'Amont.
- Le Musée des Pêcheries, qui présente des œuvres d'artistes ayant séjourné à Fécamp ou dans la région (Le Poittevin, Schuffenecker, Dieterlé, Laurens, Prins).
- Le Palais Benedictine et son espace d'art contemporain.

Marquet, *La plage de Fécamp*, 1906, Paris, Musée national d'art moderne.

Ferques Calvados, Normandie

Reçu chez son ami le docteur Jacquette, Boudin y a peint une quinzaine de paysages, entre 1872 et 1897.

- Parcours-promenade pour découvrir des reproductions, *in situ*, d'œuvres de Boudin.

Boudin, *Rue à Ferques*, 1881, Bayeux, Musée baron Gérard.

Flers Orne, Normandie

- Le Musée du château de Flers présente des œuvres de Corot, Courbet, Boudin, Caillebotte.

Caillebotte, *Boulevard Haussmann, effet de neige*, 1879, Musée du château de Flers.

FONTAINEBLEAU Seine-et-Marne, Île-de-France

La forêt de Fontainebleau, avec ses célèbres rochers, a attiré, tout au long du XIX^e siècle, les peintres en quête de nature et d'émotions. Charles Pécus est un des rares à avoir représenté le château (*Château de Fontainebleau vu de l'étang des carpes*).

Le circuit découverte des peintres en forêt de Fontainebleau.

Théodore Rousseau, *Sortie de forêt à Fontainebleau*, 1848-51, Musée du Louvre.

G

Pissarro, *Le marché, Gisors*
Pastel, 1891.
Philadelphie, Pennsylvanie, Museum of Art.



gouaches et des pastels. Le bourg offre aussi des motifs à peindre à Lucien, son fils aîné (*L'église de Gisors*, Musée d'Orsay).

Pissarro, *Le marché, Gisors*, 1891,
Philadelphie, Pennsylvanie, Museum of Art.

GIVERNY Eure, Normandie

Monet a vécu 43 ans dans ce village de l'Eure, de 1883 jusqu'à sa mort en 1926. Il y a réalisé quelques-unes de ses séries les plus célèbres : *les Meules*, *les Peupliers*, *les Matinées sur la Seine* et *les Nymphéas*. Sa présence à Giverny a attiré toute une colonie d'artistes, principalement américains : Sargent, Robinson, Butler (qui deviendra son gendre), Lilly Cabot Perry, Mary Fairchild, Mary MacMonnies, Frieseke...

- La Fondation Claude-Monet entretient la mémoire du peintre, en faisant visiter sa maison - aux murs : sa collection d'estampes japonaises et les œuvres acquises de ses amis (en reproduction) -, son époustouflant jardin - avec le pont japonais et le célèbre bassin aux nymphéas - ou encore l'atelier (l'actuelle boutique) où Monet a composé les Grands Nymphéas du musée de l'Orangerie.
- Le Musée des Impressionnistes, qui organise des expositions temporaires en partenariat avec le musée d'Orsay.
- L'hôtel Baudy, que fréquentaient les visiteurs de Monet (Renoir, Sisley, Rodin, Mary Cassatt) et les artistes étrangers séjournant à Giverny. Son restaurant, son jardin et son atelier, où Cézanne a travaillé en 1894.
- Les nombreuses galeries d'art de la rue principale.
- La boutique La Capucine, où l'on peut acheter les variétés de nymphéas livrées à Monet par le pépiniériste qui les a inventées.
- La sépulture de Monet, dans le cimetière jouxtant l'église Sainte-Radegonde.

Monet, *Le Bassin aux nymphéas, harmonie verte*,
1899, Paris, Musée d'Orsay.

Grandcamp-Maisy Calvados, Normandie

C'est sur cette plage de la côte du Bessin, fréquentée par Eva Gonzalès, que Seurat expérimente en 1885 le Divisionnisme, qu'il va faire partager à Signac et à ses amis du Salon des Indépendants.

Seurat, *Le Bec du Hoc, Grandcamp*, 1885,
Londres, The Tate Gallery.

Gatteville-le-Phare Manche, Normandie

Signac, *Le Phare de Gatteville*, Cherbourg, Musée
Thomas Henry. (voir reproduction p. 12)

Gennevilliers Hauts-de-Seine, Île-de-France

La présence de la famille Manet attire dans la commune tous les amis du peintre (Cézanne, Monet, Morisot, Renoir, Sisley, Van Gogh), qui en ont laissé de nombreuses vues. En 1878, Caillebotte, grand amateur de voile, achète une maison près du bassin, dont il fait sa résidence à partir de 1887. Le chantier naval qu'il construit va entraîner l'industrialisation de la commune.

Caillebotte, *Les Soleils, jardin du Petit-Gennevilliers*,
États-Unis, coll. part..

Gisors Eure, Normandie

Depuis sa maison d'Éragny, Camille Pissarro vient chaque semaine, en famille, faire son marché à Gisors, qu'il représente dans de nombreuses toiles, mais aussi dans des

G

Granville Manche, Normandie

Maurice Denis, *Bateaux à Granville*, 1889, Autun,
Musée Rolin.

GRÉVILLE-HAGUE Manche, Normandie

Né au hameau Gruchy, dans une famille de laboureurs, Jean-François Millet a souvent représenté son village natal et les paysages de cette côte sauvage.

- La maison natale de Millet, transformée en musée.
- Le sentier longeant la mer, dont Millet a laissé de nombreuses vues (*Falaises de Gréville*).
- L'église Sainte-Colombe, représentée par Millet lorsqu'en 1870 il se réfugie au pays natal.

Millet, *L'Église de Gréville*, 1871-74,
Paris, Musée d'Orsay.

Grez-sur-Loing Seine-et-Marne, Île-de-France

Ce village des bords du Loing a été fréquenté par Corot, Pissarro, Caran d'Ache, les frères Goncourt et par toute une colonie d'artistes anglo-saxons (Sargent, Robinson, Lavery, Fanny Osbourne, Chadwick, Vonnoh), scandinaves (Larsson, Karin Bergoog, Strindberg) et même japonais (Kuroda).

- Une promenade dans le vieux bourg permet de découvrir l'hôtel Chevillon et l'ancienne pension Laurent, où logèrent de nombreux peintres et écrivains, et la maison du compositeur anglais Frederik Delius et de son épouse, la peintre allemande Elka Rosen.
- Le musée, installé dans la mairie, expose des œuvres d'artistes ayant séjourné dans le village.

Corot, *Le Pont à Grez-sur-Loing*,
Manchester, New Hampshire, Currier Art Gallery.



Millet, *L'Église de Gréville*
Huile sur toile, 1871-74,
Paris, Musée d'Orsay.

H

Cals, Honfleur, Saint-Siméon

Huile sur toile, 1879, Inv. 994 6.1
Galerie Peindre en Normandie, Abbaye aux Dames, Caen



Harfleur Seine-Maritime, Normandie

Nombreux ont été les peintres (Turner, Schirmer, Jongkind, Lucien Pissarro) à succomber au charme de ce village médiéval, qui fut autrefois un port très actif, avant que l'estuaire de la Seine ne l'envase.

Jongkind, *Frégates, Port de Harfleur*, v. 1852-53, Williamston, Sterling & Francine Clark Art Institute.

Hattenville Seine-Maritime, Normandie

En 1882 et 1885, Cézanne séjourne à Hattenville, près de Fécamp, chez son ami Victor Chocquet, un des premiers collectionneurs des Impressionnistes.

Cézanne, *Ferme normande, Eté (Hattenville)*, 1882, Londres, Courtauld Institute.

Herblay Val d'Oise, Île-de-France

En 1889, Signac séjourne plusieurs mois à Herblay, où il reçoit la visite de son ami Maximilien Luce, qui habite Rolleboise.

Signac, *Bords de rivière, la Seine à Herblay*, 1889, Paris, Musée d'Orsay.

H

HONFLEUR Calvados, Normandie

La ville natale de Boudin est le vrai berceau de l'Impressionnisme. Fréquentée dès les années 1820 par Corot, Huet et Turner, elle va rassembler, au début des années 1860, toute l'avant-garde de la peinture. Autour de Boudin, se retrouvent chaque été à la ferme Saint-Siméon : Monet, Courbet, Jongkind, Bazille, Daubigny père et fils, Ribot, Cals, Dubourg et beaucoup d'autres. Par la suite, la cité portuaire saura attirer aussi bien les Impressionnistes Eva Gonzalès, Lépine ou Pécrus, que les Divisionnistes Seurat et Signac, les Nabis Vuillard et Vallotton, et tous les peintres formés à l'École du Havre (Dufy, Braque, Friesz, Saint-Delis).

- La Côte de Grâce, le calvaire et la chapelle. L'auberge Saint-Siméon, aujourd'hui transformée en hostellerie de luxe.
- Le quartier Sainte-Catherine, avec son église en bois et son clocher séparé, rendus célèbres par Boudin, Jongkind et Dufy.
- L'avant-port, le Vieux-Bassin, la Lieutenance, le Grenier à sel, le front de mer, le phare de l'hôpital, la plage.

- Installé dans un ancien couvent, le Musée Eugène Boudin offre un panorama de la peinture honfleuraise au XIX^e et XX^e siècles, dont une importante collection d'œuvres de Boudin et de ses amis de la ferme Saint-Siméon.

Cals, *La ferme Saint-Siméon à Honfleur*, 1876, Philadelphie, Museum of Art.

Houlgate Calvados, Normandie

Cette station balnéaire de la Côte Fleurie, créée dans les années 1850 sur la commune de Beuzeval, a été d'abord fréquentée par Riesener, qui y possédait un moulin, et par son ami Huet, puis par Berthe Morisot, venue en 1864 étudier auprès de Riesener. En 1869, Degas y peint de nombreux paysages au pastel, qui va devenir son médium de prédilection.

Degas, *Scène de plage*, v. 1869, Londres, National Gallery.

Signac, *Bords de rivière, la Seine à Herblay*, Huile sur toile, 1889, Paris, Musée d'Orsay.



I

ÎLE DE LA JATTE

Hauts-de-Seine, Île-de-France

C'est sur cette île, à cheval sur Neuilly et Levallois, que Seurat a peint son tableau le plus célèbre, *Un Dimanche après-midi à l'île de la Grande Jatte*, exposé en 1886 à la 8^e Exposition impressionniste. Il fréquentait ce lieu enchanteur en compagnie de ses amis Angrand, Signac et Blanche.

- Reproduction *in situ*, le long de la Seine, de tableaux de Monet, Sisley, Seurat, Signac, Van Gogh et Angrand.

Seurat, *Un Dimanche après-midi à l'île de la Grande Jatte*, 1886, Chicago, Art Institute.

Issy-les-Moulineaux

Hauts-de-Seine, Île-de-France

Lépine, *La Plaine d'Issy-les-Moulineaux*, v. 1877-80, coll. part.

Ivry-sur-Seine

Val-de-Marne, Île-de-France

À la 1^{re} Exposition impressionniste, Guillaumin expose un paysage d'Ivry-sur-Seine.

Guillaumin, *Soleil couchant à Ivry*, 1873, Paris, Musée d'Orsay.

Guillaumin, *Soleil couchant à Ivry*
Huile sur toile, 1873,
Paris, Musée d'Orsay.



L

Sisley, *La Seine à la Bouille, coup de vent*
Huile sur toile, 1894,
Rouen, Musée des Beaux-Arts.



La Bouille Seine-Maritime, Normandie

À la demande du collectionneur rouennais François Depeaux, Sisley vient en 1894 planter son chevalet dans ce village des bords de Seine, réputé pour ses auberges et ses guinguettes. C'est aussi une destination favorite de Lebourg et des peintres de l'École de Rouen.

Sisley, *La Seine à la Bouille, coup de vent*, 1894, Rouen, Musée des Beaux-Arts.

La Roche-Guyon Val d'Oise, Île-de-France

En 1866, Pissarro s'installe avec sa compagne, Julie Vellay, dans cette commune des bords de Seine (*Une place à la Roche-Guyon*). En 1880, Monet vient depuis Vétheuil peindre *La Route de la Roche-Guyon*. Renoir y séjourne en 1885, rejoint par Cézanne.

Cézanne, *Route tournante à la Roche-Guyon*, 1885, Northampton, Smith College Museum of Art.

La Frette-sur-Seine Val d'Oise, Ile-de-France

Ce village des bords de Seine, où Marquet a longtemps possédé une maison-atelier, a attiré de nombreux peintres, dont Daubigny, et Lebourg, et les post-impressionnistes Pinchon, Lucien Pissarro, Hayet, Luce, Camoin et Vlaminck.

- Le « parcours des peintres », jalonné d'une vingtaine de reproductions d'œuvres peintes dans le village.

Marquet, *Printemps à La Frette* 1935, Genève, Musée du Petit-Palais.

La Garenne Saint-Denis Hauts-de-Seine, Île-de-France

Lépine, *La Seine à la Garenne Saint-Denis*, 1875, Oxford, Ashmolean Museum.

Lavacourt Yvelines, Île-de-France

Monet, *Lavacourt*, 1880, The Dallas Museum of Art.

La Varenne Saint-Hilaire Val-de-Marne, Île-de-France

Pissarro, *Bac à La Varenne Sainte-Hilaire*, 1864, Paris, Musée d'Orsay.

La Celle-Saint-Cloud Yvelines, Île-de-France

Sisley, *Allée de châtaigniers à la Celle-Saint-Cloud*, 1866-67, Paris, Musée du Petit-Palais.

LE HAVRE Seine-Maritime, Normandie

Dès les années 1820, le port du Havre attire les peintres romantiques (Géricault, Turner, Bonington), puis naturalistes (Corot) et réalistes (Millet y passe près de deux ans en 1844-45). En 1856, Boudin, qui tient une galerie au Havre, convainc le jeune Monet de venir peindre avec lui sur le motif. En 1868, l'Exposition maritime internationale du Havre réunit toute la « jeune école » (Manet, Monet, Courbet, Boudin, Ribot), qui se voit décerner des lauriers. En novembre 1872, Monet peint, depuis l'Hôtel de l'Amirauté, une *Impression, soleil levant* qui va donner son nom au mouvement. En 1903, Pissarro entreprend au Havre, après Rouen et Dieppe, sa dernière série portuaire. À la suite de ces maîtres, se forme une École du Havre, dont les principaux représentants sont Braque, Dufy et Friesz.

- Le bassin du Commerce, si souvent représenté par Monet, Boudin et Dufy, qui milita avec succès pour sa préservation.
- La plage, peinte par Dufy et Marquet.
- Grâce à d'importantes donations, le musée d'Art moderne André-Malraux présente, hors Paris, une des plus importantes collections d'œuvres impressionnistes et post-impressionnistes.

Monet, *Impression Soleil levant*, 1872, Paris, Musée Marmottan Monet.

Le Mont-Saint-Michel Manche, Normandie

Signac a réalisé, à la manière des séries de Monet, une série de cinq vues du Mont-Saint-Michel.

Signac, *Mont-Saint-Michel, Brume et Soleil*, 1897, coll. part.



Sisley, *La barque pendant l'inondation à Port-Marly*
Huile sur toile, 1876,
Rouen, Musée des Beaux-Arts.

Le Port-Marly Yvelines, Île-de-France

Depuis sa maison de Louveciennes, Pissarro vient peindre *Port-Marly, le lavoir* (1872, Musée d'Orsay) et Sisley, depuis Marly-le-Roi, peindre une série de vues de la Seine en crue.

Sisley, *La barque pendant l'inondation à Port-Marly*, 1876, Rouen, Musée des Beaux-Arts.

Le Tréport Seine-Maritime, Normandie

En 1845, se rendant à Eu à l'invitation du roi Louis-Philippe, Turner réalise au passage une belle aquarelle, (*Le Tréport et l'église Saint-Jacques*) et Isabey représente l'arrivée de la reine Victoria.

Isabey, *Le Débarquement de la reine Victoria au Tréport*, 1845, Château-Musée de Dieppe.

Le Vaudreuil Eure, Normandie

Loiseau, *Fin d'automne, rivière d'Eure au Vaudreuil*, Dieppe, Château-Musée.

Le Vésinet Yvelines, Île-de-France

Pissarro, *Colline du Vésinet*, 1871, Paris, Musée d'Orsay.

LES ANDELYS Eure, Normandie

Durant l'été 1886, Signac peint ses premières toiles divisionnistes aux Andelys, où il reviendra, trente-cinq ans plus tard, peindre de superbes aquarelles. À sa suite, le village natal de Poussin attire de nombreux peintres: Maufray (*L'Église du Petit-Andely*), Valtat (*La Seine aux Andelys*), Valotton (*Château-Gaillard et la place du Petit-Andely*) ou encore Lebasque (*Promenade sur l'eau, Les Andelys*, Musée de Vernon).

- Château-Gaillard, la forteresse construite par Richard Cœur de Lion, conquise par Philippe-Auguste et représentée par de nombreux peintres, dont Turner, Daubigny, Signac, Valotton et Lebasque.
- Le Musée Nicolas-Poussin rend hommage à des peintres originaires des Andelys, dont Clary et Sautin.

Signac, *Les Andelys, la berge*, 1866, Paris, Musée d'Orsay.



Berthe Morisot, *Plage des Petites-Dalles*
Huile sur toile, 1873,
Richmond, Virginia Museum of Art.

Les Petites-Dalles Seine-Maritime, Normandie

En 1873, Berthe Morisot vient, avec sa sœur Edma, passer les vacances dans cette station balnéaire. En 1880 et 1881, Monet est accueilli chez son frère Léon, qui y possède une villa, et commence à représenter les falaises, un thème qu'il va développer sur la Côte d'Albâtre pendant deux décennies. En 1883, Pissarro, reçu chez Léon Monet, peint ses premières marines. En 1908, Loiseau reprend le motif des falaises.

Berthe Morisot, *Plage des Petites-Dalles*, 1873, Richmond, Virginia Museum of Art.

Limay Yvelines, Île-de-France

Corot, *La Seine et le vieux Pont à Limay*, v. 1870, Los Angeles, County Museum of Art.

L'Isle-Adam Val d'Oise, Île-de-France

Jules Dupré a vécu quarante-cinq ans dans cette commune, de 1845 jusqu'à sa mort en 1889.

- Le musée d'art et d'histoire Louis-Senleçq présente des œuvres de Dupré et d'autres peintres des bords de l'Oise.

Dupré, *La Mare près du Moulin*, v. 1870, Paris, Musée d'Orsay.

Louveciennes Yvelines, Île-de-France

De 1869 à 1872, par souci d'économies, Pissarro s'installe à Louveciennes, avec Julie Vellay et leurs deux enfants, dans une maison sise route de Versailles, puis dans le hameau de Voisins. Il peint, par tous les temps, près d'une centaine de toiles, qui marquent son plein ralliement à l'Impressionnisme (*Entrée du village de Voisins*, 1872, Musée d'Orsay). Monet vient parfois l'y retrouver (*Route à Louveciennes, effet de neige*, 1869-70), de même que Renoir, dont les parents possèdent là une maison, et Sisley, qui y réside de 1870 à 1874 et y peint de nombreux paysages (*L'Aqueduc de Louveciennes*, 1874).

- Le circuit Pissarro de Louveciennes à Bougival en passant par Marly-le-Roi avec reproductions *in situ* d'œuvres impressionnistes.

Pissarro, *Paysage, Louveciennes*, vers 1870, Paris, Musée d'Orsay.

Louviers Eure, Normandie

- Le Musée municipal présente de belles œuvres de Lemaitre et Frechon, peintres de la première génération de l'École de Rouen.

M

Cézanne, *Le pont de Maincy*
Huile sur toile, v. 1879-1880,
Paris, Musée d'Orsay.



Maincy Seine-et-Marne, Île-de-France

Cézanne, *Le pont de Maincy*,
v. 1879-80, Paris, Musée d'Orsay.

Mantes-la-Jolie Yvelines, Île-de-France

• Le Musée de l'Hôtel-Dieu, qui jouit d'une belle vue sur la Collégiale de Mantès, possède une importante collection d'œuvres de Maximilien Luce, un peintre post-impressionniste, très lié au mouvement anarchiste, qui habitait Rolleboise.

Corot, *Le Pont de Mantès*, v. 1868-70, Musée du Louvre.

Marly-le-Roi Yvelines, Île-de-France

Sisley a vécu trois ans à Marly, de 1875 à 1878, dans ce village plein de charme où le souvenir de Louis XIV reste très présent. Il en a laissé une trentaine de vues, marquées par son attention aux variations atmosphériques (*La place du Chenil à Marly, effet de neige*).

• Le « circuit Sisley », du Pecq au Port-Marly, avec reproduction *in situ* d'œuvres impressionnistes.

Sisley, *La route à Marly-le-Roi*, 1875,
Paris, Musée d'Orsay.

Médan Yvelines, Île-de-France

Entre 1879 et 1885, Cézanne séjourne souvent à Médan, chez son ami Zola, qui vient d'y acheter un pavillon en bord de Seine. Mais la publication, en 1886, de *L'Œuvre* va mettre un terme à leur longue amitié.

Cézanne, *Le Château de Médan*,
1880, Glasgow, Art Gallery and Museum.

Melun Seine-et-Marne, Île-de-France

Henri Rouart, *La Terrasse au bord de la Seine à Melun*, 1880, Musée d'Orsay.

M

Ménil-Hubert-en-Exmes Orne, Normandie

À partir de 1861, Degas passe chaque été plusieurs semaines dans ce village de l'Orne, dans la propriété de son ami d'enfance Paul Valpinçon. Il profite de ses visites au Haras-du-Pin et à l'hippodrome d'Argentan pour étudier l'anatomie des chevaux et composer ses premières courses hippiques. Il y reviendra régulièrement pendant une trentaine d'années.

Degas, *Le Renard mort*, v. 1863,
Rouen, Musée des Beaux-Arts.

Meudon Hauts-de-Seine, Île-de-France

Lebourg, *Paysage, rue de Meudon*, 1895,
Bayeux, Musée Baron Gérard.



Berthe Morisot, *Le Cerisier*
Huile sur toile, 1891,
Paris, Musée Marmottan Monet.

Mézy-sur-Seine Yvelines, Île-de-France

Inquiète de la santé de son mari, Berthe Morisot passe les étés 1890 et 1891 à Mézy, dans une maison avec vue sur la Seine, où elle peint une cinquantaine de portraits et de paysages et où elle accueille ses amis Renoir et Mallarmé. Séduite par la région, elle acquiert l'année suivante le château du Mesnil à Juziers.

Berthe Morisot, *Le Cerisier*,
1891, Musée Marmottan Monet.

Maurecourt Yvelines, Ile-de-France

De 1869 à 1884, Berthe Morisot séjourne souvent dans ce village au confluent de la Seine et de l'Oise, dans la propriété des beaux-parents de sa sœur Edma. Elle y peint une quinzaine de toiles, dont *Cache-Cache* et *Printemps à Maurecourt*, qui témoignent de sa parfaite maîtrise et de l'épanouissement de son art.

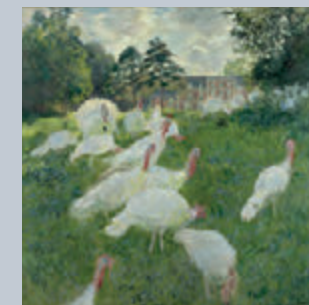
• Le sentier Berthe Morisot, jalonné de reproductions d'œuvres de l'artiste.

Berthe Morisot, *La Chasse aux papillons*, 1873, Musée d'Orsay

Montgeron Essonne, Île-de-France

En 1876, Monet s'installe au château de Rottembourg, propriété du collectionneur Ernest Hoschedé, qui lui a commandé quatre panneaux décoratifs. Il s'éprend de sa femme, Alice, qui deviendra bientôt sa maîtresse et qu'il épousera en secondes noces.

Monet, *Les dindons*, 1877,
Paris, Musée d'Orsay.



Monet, *Les dindons*
Huile sur toile, 1877,
Paris, Musée d'Orsay.

M

MORET-SUR-LOING Seine-et-Marne, Île-de-France

Dès 1880, Sisley s'installe à Moret ou dans les environs, avant de se fixer définitivement dans la cité médiévale en 1889, où il va peindre plus de 400 tableaux et terminer ses jours dans la misère.

- À l'entrée de la ville, la statue du peintre. Dans les vieilles rues et sur les berges du Loing, des reproductions *in situ* de certaines de ses œuvres.
- L'église Notre-Dame, dont Sisley a laissé une quinzaine de représentations en toutes saisons (*L'Église de Moret, temps de gelée*, 1893, Rouen, Musée des Beaux-Arts).
- Le pont de Moret, les moulins et les bords du Loing, le thème favori de Sisley.
- L'atelier du peintre, à l'angle de la rue du Donjon et de la rue Montmartre (ne se visite pas).

Sisley, *Pont de Moret*, 1893, Paris, Musée d'Orsay.

Sisley, *Pont de Moret*
Huile sur Toile, 1893,
Paris, Musée d'Orsay.

Mortain Manche, Normandie

Géricault, Corot, Huet et Loiseau ont planté leur chevalet dans cette commune de la Suisse normande.

Loiseau, *Une rue à Mortain, neige*, avant 1906, Rouen, Musée des Beaux-Arts.



Loiseau, *Une rue à Mortain, neige*
Huile sur Toile, avant 1906,
Rouen, Musée des Beaux-Arts.

N

Neaufles-Saint-Martin Eure, Normandie

Pissarro a laissé plusieurs vues de ce village voisin d'Éragry-sur-Epte, où il habitait.

Pissarro, *Neaufles-Saint-Martin*, près de Gisors, 1885, coll. part.



Pissarro, *Neaufles-Saint-Martin*,
près de Gisors,
Huile sur toile, 1885, coll. part.

Pissarro, *Route montante à Osny*
Huile sur toile, 1883,
Valenciennes, Musée des Beaux-Arts.



Offranville Seine-Maritime, Normandie

Jacques-Emile Blanche a vécu 40 ans dans cette commune, de 1902 jusqu'à sa mort en 1942.

- Le circuit « Jacques-Emile Blanche et les peintres de son temps », qui va d'Offranville à Dieppe, en passant par Varengeville et Pourville.

Oissel Seine-Maritime, Normandie

Lebourg, *La vallée de la Seine près d'Oissel*, Lille, Musée des Beaux-Arts.

Osny-sous-Bois Seine-Saint-Denis, Île-de-France

Après avoir passé plus de dix ans à Pontoise, Pissarro s'installe, fin 1882, dans ce village limitrophe, où il va rester plus d'un an.

Pissarro, *Route montante à Osny*, 1883, Valenciennes, Musée des Beaux-Arts.

Ouezy Calvados, Normandie

C'est dans son village natal et dans les environs (Canon, Mézidon, Clécy) que le peintre-berger Jules-Louis Rame a composé l'essentiel de son œuvre.

Rame, *Le hameau des vignes à Ouezy (Calvados)*, Rouen, Musée des Beaux-Arts.



P



Monet, La Gare Saint-Lazare
Huile sur toile 1877,
Paris, Musée d'Orsay.

PARIS Paris, Île-de-France

Capitale incontestée de l'art au XIX^e siècle, Paris a été abondamment illustrée par les Impressionnistes, qui ont particulièrement représenté le Paris moderne du baron Haussmann, avec ses quais, ses avenues et ses boulevards, ses parcs et ses jardins, mais aussi ses lieux de divertissement : cafés, théâtres, opéras, bals, cabarets...

- Le Musée d'Orsay possède la plus grande collection au monde d'œuvres impressionnistes et post-impressionnistes.
- Le Musée de l'Orangerie expose les Grands Nymphéas, qui sont l'aboutissement de l'œuvre de Monet, ainsi que l'importante collection Walter-Guillaume, dédiée à l'art moderne.
- Le Musée Marmottan Monet réunit la plus grande collection au monde d'œuvres de Claude Monet et de Berthe Morisot, ainsi que de nombreuses œuvres de leurs amis impressionnistes.
- Le Musée du Petit-Palais (musée des Beaux-Arts de la ville de Paris) présente, parmi d'autres chefs-d'œuvre du XIX^e siècle, d'importantes collections impressionnistes.

- Les Grands boulevards, illustrés par Monet, Renoir, Pissarro, Degas, Caillebotte.
- L'Opéra Garnier, dont les danseuses ont beaucoup inspiré Degas et dont le musée et la bibliothèque célèbrent le théâtre et l'art de la danse.
- Les quais de Seine, bordés sur la rive droite par le jardin des Tuileries.
- La Butte Montmartre, où quantité de peintres avaient leur atelier, avec son Moulin Rouge, illustré par Lautrec, son Moulin de la Galette, immortalisé par Renoir, et son Musée de Montmartre, installé au milieu des jardins Renoir.

Monet, La Gare Saint-Lazare, 1877,
Paris, Musée d'Orsay.

Poissy Yvelines, Île-de-France

Ce fut, en 1882, la dernière résidence francilienne de Monet, avant qu'il ne s'installe définitivement à Giverny.

Monet, Les Tilleuls à Poissy, 1882, coll. part.

Pont-de-l'Arche Eure, Normandie

Daubigny, Petit Bras de Seine au Pont-de-l'Arche,
1876, Musées de Pontoise.

Pont-L'Évêque Calvados, Normandie

Dubourg, Marché à Pont-L'Évêque, v. 1875,
Pau, Musée des Beaux-Arts.

PONTOISE Val d'Oise, Île-de-France

De 1863 à 1866, Berthe Morisot loue quatre étés de suite une maison dans le village du Chou, aujourd'hui rattaché à Pontoise. À partir de 1866, Pissarro réside fréquemment à Pontoise, avant de s'y installer plus de dix ans, de 1872 à 1882, et d'y peindre de très nombreuses toiles (*Un carrefour à l'Hermitage*, 1876, musée d'art moderne André Malraux Le Havre). Il attire dans la région nombre de ses amis, dont Cézanne (*Rue de Pontoise en hiver*, 1873), Guillaumin (*Chemin en Île-de-France*, v. 1873) et Gauguin (*Carrières à Pontoise*, 1882).

- Installé en surplomb de la Seine, le Musée de Pontoise est dédié au patriarche de l'Impressionnisme, à ses amis et à ses disciples (dont son fils Lucien, adepte du Divisionnisme).

Pissarro, Quai du Pothuis, bords de l'Oise, 1882,
Le Havre, musée d'art moderne André Malraux

Portejoie Eure, Normandie

Daubigny, Sur la rive de la Seine à Portejoie, 1865,
Chicago, Art Institute.

Port-en-Bessin Calvados, Normandie

Au début de sa carrière, dans sa période encore impressionniste, Signac fréquente ce port de la Côte de Nacre (*Port-en-Bessin, Le Catel*, v. 1884), où son ami Seurat va réaliser, en 1888, six œuvres qui sont la quintessence du Pointillisme. Entre 1906 et 1911, Valtat y plantera à son tour son chevalet.

Seurat, Port-en-Bessin, avant-port, marée haute,
1888, Paris, Musée d'Orsay.

P

Port-Villez Yvelines, Île-de-France

Monet, La Seine à Port-Villez, 1894,
Rouen, Musée des Beaux-Arts.



Pissarro, Quai du Pothuis, bords de l'Oise
Huile sur toile, 1882,
Collection Olivier Senn. Donation Hélène Senn-Foulds, 2004.
Le Havre, musée d'art moderne André Malraux

Pourville Seine-Maritime, Normandie

En 1879, Renoir, qui séjourne au château de Wargemont, vient peindre des *Falaises à Pourville*. En 1882, Monet s'installe durant l'hiver *A la Renommée des Galettes*, un hôtel en bord de mer, avant de louer pour l'été la Villa Juliette et de poursuivre, en famille, sa série de paysages marins. C'est à Pourville qu'il donne ses premières leçons de peinture à Blanche Hoschedé, sa future belle-fille. Les Anglais Whistler et Sickert viendront, eux aussi, peindre dans la station.

- La promenade du Perré, qu'affectionnaient Monet et sa compagne Alice Hoschedé.

Monet, Promenade sur la falaise, Pourville, 1882,
Chicago, Art Institute.

Puys Seine-Maritime, Normandie

Les falaises de Puys ont été représentées par Cals, Guillemet et Loiseau.

Guillemet, Falaises de Puys à marée basse, 1877,
Dieppe, Château-Musée.

Q

Quillebeuf Eure, Normandie

Turner, *L'Embouchure de la Seine à Quillebeuf*, 1833,
Lisbonne, Fondation Calouste Gulbenkian

R

Rolleboise Yvelines, Île-de-France

En 1917, Maximilien Luce découvre ce village
des bords de Seine, où il va résider jusqu'à sa
mort en 1941.

Luce, *Rolleboise, Baignade dans le petit bras*, v. 1920,
Mantes-la-Jolie, Musée de l'Hôtel-Dieu.

ROUEN Seine-Maritime, Normandie

Tout au long du XIX^e siècle, la « ville aux cent
clochers » célébrée par Hugo, a fasciné les
artistes, depuis Turner, Bonington et Corot
jusqu'à Monet, Pissarro et Gauguin. Dans le

sillage des maîtres impressionnistes, une « école
de Rouen » s'est créée dans les années 1880,
représentée à la première génération par
Lebourg, Angrand, Lemaître, Delattre et Frechon,
à la deuxième par Pinchon, Louvrier, Couchaux
et Dumont.

- La cathédrale Notre-Dame, qui a inspiré à Monet une série de trente toiles, dont vingt-sept de la façade occidentale.
- Le musée des Beaux-Arts, qui offre, en dehors de Paris, une des plus importantes collections d'œuvres impressionnistes.
- L'atelier de Monet, situé au 1^{er} étage de l'Office de tourisme, face à la cathédrale, propose des cours de peinture et des dîners « à la manière de Monet ».
- La ville médiévale, avec ses monuments (le Gros-Horloge, le Palais de Justice), ses églises et ses vieilles rues, qui ont fait les délices de Turner, Bonington, Monet, Pissarro, Gauguin, Guillaumin et de tous les peintres de l'École de Rouen.
- La Seine, ses îles, ses quais et ses ponts représentés par Turner, Bonington, Monet, Pissarro, Gauguin, Guillaumin, Maurice Denis...
- La côte Sainte-Catherine, d'où Turner, Corot et Monet ont peint le splendide panorama formé par la boucle du fleuve et les deux rives de la ville.

Monet, *La Cathédrale*, 1892-94,
Rouen, Musée des Beaux-Arts.

Pissarro, *Pont Boieldieu à Rouen,
soleil couchant, fumées*
Huile sur toile, 1896
Rouen, Musée des Beaux-Arts.



R

Rueil-Malmaison Hauts-de- Seine, Île-de-France

Manet, *La maison de Rueil*, 1882, Berlin, Nationalgalerie,
Staatliche Museen Preussischer Kulturbesitz.



Luce, *Rolleboise, Baignade dans le petit bras*
Huile sur toile, vers 1920,
Mantes-la-Jolie, Musée de l'Hôtel-Dieu

S



Boudin, Saint-Céneri, l'église et le pont
Huile sur toile, 1892,
Collection particulière.

Sahurs Seine-Maritime, Normandie

Situé en face de La Bouille, le village de Sahurs a inspiré Sisley.

Sisley, *Le sentier au bord de l'eau à Sahurs*, 1894, Rouen, Musée des Beaux-Arts.

Saint-Aubin-sur-Mer Calvados, Normandie

Fin août 1867, Courbet vient passer une dizaine de jours dans ce village de pêcheurs, le temps de peindre quelques toiles.

Courbet, *Le petit cavalier à Saint-Aubin*, 1867, Cleveland, Museum of Art.

Saint-Céneri-le-Gerei Orne, Normandie

De nombreux peintres (Corot, Boudin, Harpignies) ont séjourné ou même vécu (Sain,

Mary Renard, les frères Veillon) dans ce charmant village d'artistes, traversé par la Sarthe.

- L'Auberge des sœurs Moisy, avec ses ombres chinoises de la « salle des décapités ».
- L'Auberge des peintres (autrefois le Lion d'Or), avec des œuvres de Mary Renard et d'autres artistes, parfois peintes à même les murs.
- Le pont, l'église et la chapelle, si souvent représentés par les peintres.

Boudin, *Saint-Céneri, l'église et le pont*, 1892, coll. part.

Saint-Denis Seine-Saint-Denis, Île-de-France

Seurat, *Champ de luzerne à Saint-Denis*, 1885, Edimbourg, National Gallery of Scotland.

S

Saint-Cloud Hauts-de-Seine, Île-de-France

Huet, *Inondation à Saint-Cloud*, 1855, Musée du Louvre.

Saint-Germain-en-Laye Yvelines, Île-de-France

Maurice Denis a vécu près de 30 ans dans cette commune, qui fut parmi les premières, en 1837, à être reliée à Paris par le train.

- Installé dans un ancien prieuré, le Musée départemental Maurice-Denis présente une exceptionnelle collection d'œuvres de l'artiste et de ses amis symbolistes (Gauguin, Bernard, Sérusier) et nabis (Bonnard, Vuillard, Vallotton).

Maurice Denis, *Autoportrait devant le Prieuré*, v. 1892, Musée départemental Maurice-Denis.

Saint-Laurent-en-Caux Seine-Maritime, Normandie

C'est dans ce village du Pays de Caux que Charles Angrand vient s'installer en 1896, parfois rejoint par son ami Luce.

Angrand, *Une petite ferme*, 1905, Caen, Abbaye aux Dames, galerie Peindre en Normandie.

Saint-Lô Manche, Normandie

Invité à Saint-Lô par un ami d'enfance, Corot en a laissé en 1833 une admirable vue.

- Le Musée des Beaux-Arts présente des paysages de Corot, Rousseau, Boudin, Legout-Gérard et Seurat.

Corot, *Vue générale de Saint-Lô*, 1833, Paris, Musée du Louvre.

Saint-Mammès Seine-et-Marne, Île-de-France

Depuis Moret-sur-Loing, Sisley vient souvent peindre le bourg de Saint-Mammès, au confluent de la Seine et du Loing.

Sisley, *Le canal du Loing à Saint-Mammès*, 1892, Paris, Musée d'Orsay.

Saint-Ouen-l'Aumône Val d'Oise, Île-de-France

Pour être près de Pissarro, qui habite Pontoise, Cézanne s'installe dans cette petite cité industrielle, qui a aussi inspiré son mentor.

- Le parcours impressionniste.

Pissarro, *Vue de Saint-Ouen-l'Aumône prise de la côte de Gratte-Coqs*, 1876, New Haven, Yale, University Art Gallery.



Sisley, Le canal du Loing à Saint-Mammès
Huile sur toile, 1892,
Paris, Musée d'Orsay.

Monet, Terrasse à Sainte-Adresse
Huile sur toile, 1867,
New York, Metropolitan Museum of Art.



Saint-Vaast-la-Hougue Manche, Normandie

Ce village de pêcheurs du Val de Saire, devenu lieu de villégiature, a inspiré de nombreux peintres, dont Guillemet, Iwill, Boggs et Boudin, qui y a peint une trentaine de toiles entre 1879 et 1893.

Boudin, *Marée basse à Saint-Vaast-la-Hougue*, 1890, Mexico, coll. Pérez Simón.

Saint-Valéry-en-Caux Seine-Maritime, Normandie

Le port de Saint-Valéry, sur la Côte d'Albâtre, a attiré des peintres aussi divers qu'Isabey, Cals ou Signac.

Cals, *Saint-Valéry-en-Caux*, 1864, Caen, Abbaye aux Dames, galerie Peindre en Normandie.

SAINTE-ADRESSE Seine-Maritime, Normandie

C'est dans cette commune résidentielle, où habitaient son père et sa tante Lecadre, sur les hauteurs du Havre, que Monet a peint en 1867 ses premiers chefs-d'œuvre impressionnistes (*Régates à Sainte-Adresse*). La maison de Monet a vu défiler nombre de ses amis : Jongkind (*Bord de mer à Sainte-Adresse*), Bazille (*Plage à Sainte-Adresse*), Guillemet, Gautier... Plus tard, en 1906, Dufy et Marquet viendront représenter la plage avec les couleurs du Fauvisme.

Monet, *Terrasse à Sainte-Adresse*, 1867, New York, Metropolitan Museum of Art.

Seine-Port Seine-et-Marne, Île-de-France

Ami de Boudin et de Jongkind, Charles Pécrus a habité cette commune de 1872 à 1880.

Pécrus, *La plage et la propriété Villemessant à Seine-Port*.

Sèvres Hauts-de-Seine, Île-de-France

En 1866, installé à Sèvres avec sa compagne Camille Doncieux, Monet entreprend *Femmes au jardin*, un tableau de figures en plein air qu'il terminera en atelier à Honfleur. Dans les années

Monet, Femmes au jardin
Huile sur toile, 1866,
Paris, Musée d'Orsay.



1870, la boucle de la Seine a souvent inspiré Sisley (*Le Pont de Sèvres*).

Monet, *Femmes au jardin*, 1866, Paris, Musée d'Orsay.

Suresnes Hauts-de-Seine, Île-de-France

Les bords de Seine du côté de Suresnes ont inspiré Monet (*La Seine à Suresnes*, 1877, Musée d'Orsay), Lebourg (*Route au bord de la Seine à Suresnes*, Rouen, Musée des Beaux-Arts) et surtout Sisley, qui habitait tout près, à Sèvres.

Sisley, *La Seine à Suresnes*, 1880, Edimbourg, The National Galleries of Scotland.

T



Loiseau, *Effet de Neige à Tournedos*
Huile sur toile, 1899,
Collection particulière

Thomery Seine-et-Marne, Île-de-France

Sisley, *La Seine vue des coteaux de By*, 1881,
Paris, Musée d'Orsay.

Touques Calvados, Normandie

Boudin, *Portail de l'église Saint-Pierre à Touques*,
v. 1874-75, Le Havre, musée d'art moderne André
Malraux.

Tourgéville Calvados, Normandie

Boudin, *La plage à Tourgéville-les-Sablons*, 1893,
Londres, National Gallery.

Tournedos-sur-Seine Eure, Normandie

Loiseau, *Tournedos-sur-Seine, neige, givre et brume*,
Dieppe, Château-Musée.

T

Triel-sur-Seine Yvelines, Ile-de-France

Amis des impressionnistes, Maupassant et Mirbeau ont vécu dans cette commune des bords de Seine, qui a inspiré Loiseau, Marquet et Pinchon.

Pinchon, *Triel-sur-Seine, le pont du chemin de fer*,
1904, Coll. part.

TROUVILLE Calvados, Normandie

Mise à la mode par Mozin, Trouville devient, sous le Second Empire, la station balnéaire de l'aristocratie et de la haute bourgeoisie. C'est là que Boudin commence, en 1862, à peindre des scènes de plage qui vont assurer sa renommée. Trois ans plus tard, Courbet et Whistler y peignent des paysages de mer, vides de toute représentation, et, à l'été 1870, Monet et Boudin

s'y retrouvent pour travailler. Dans les années 1880, Caillebotte, grand amateur de voile, vient y conjuguer les plaisirs de la peinture et des régates. Plus tard, Trouville attirera Dufy, Vallotton et Bonnard.

- Sur les hauteurs de Trouville, le Musée-villa Montebello présente des œuvres de Mozin et Boudin et une collection d'affiches et de dessins humoristiques
- La plage et les planches, rendues célèbres par Monet.
- Le port et les quais de la Touques, où Boudin et son ami Pécus plantaient leur chevalet côte à côte.
- La poissonnerie, maintes fois représentée par Boudin.
- Les villas à flanc de coteau, que Caillebotte a représentées en vues plongeantes.

Monet, *La plage à Trouville*, 1870,
Hartford, Connecticut, Wadsworth Atheneum.

Monet, *La plage à Trouville*
Huile sur toile, 1870,
Hartford, Connecticut, Wadsworth Atheneum.



V

Millet, *Le prieuré de Vauville*
Huile sur toile, 1872,
Boston, Museum of Fine arts



VARENCEVILLE-SUR-MER Seine-Maritime, Normandie

Jouissant d'un panorama grandiose sur la Côte d'Albâtre, ce village perché sur la falaise a attiré de nombreux peintres, depuis Isabey jusqu'à Braque. Dans les années 1880 et 1890, Monet y a peint de nombreuses vues, rendant célèbres l'église et la maison du douanier (*Les Falaises de Varengeville*, 1897, musée d'art moderne André Malraux Le Havre). Ses amis Renoir (*L'Église de Varengeville et les falaises*) et Pissarro (*Le verger du manoir d'Ango*) y ont aussi peint quelques paysages.

- Le manoir d'Ango, dont Isabey a laissé de belles aquarelles.
- L'église Saint-Valéry et son célèbre cimetière marin, où est enterré Braque.

- Le parc du Bois-des-Moutiers, fréquenté par de nombreux artistes, dont Rodin et Picasso.

Monet, *L'Église de Varengeville*, 1882,
Birmingham, Barber Institute of Art.

Vauville Manche, Normandie

Millet, *Le prieuré de Vauville*, 1872,
Boston, Museum of Fine Arts.

Veneux-Nadon Seine-et-Marne, Île-de-France

En 1880, Sisley séjourne dans ce village proche de Moret-sur-Loing.

Sisley, *Temps neigeux à Veneux*, 1880,
Paris, Musée d'Orsay.

V

VERNON Eure, Normandie

Claude Monet a peint de nombreuses vues de Vernon, où étaient scolarisés ses enfants et ceux de sa compagne, Alice Hoschedé. En 1911, Bonnard y achète une maison sur la rive droite de la Seine, dans le quartier de Vernonnet.

- La collégiale, représentée par Monet et par son gendre, l'Américain Butler.
- Les rives de la Seine, que Monet peignait depuis son bateau-atelier et Bonnard depuis la terrasse de sa maison.

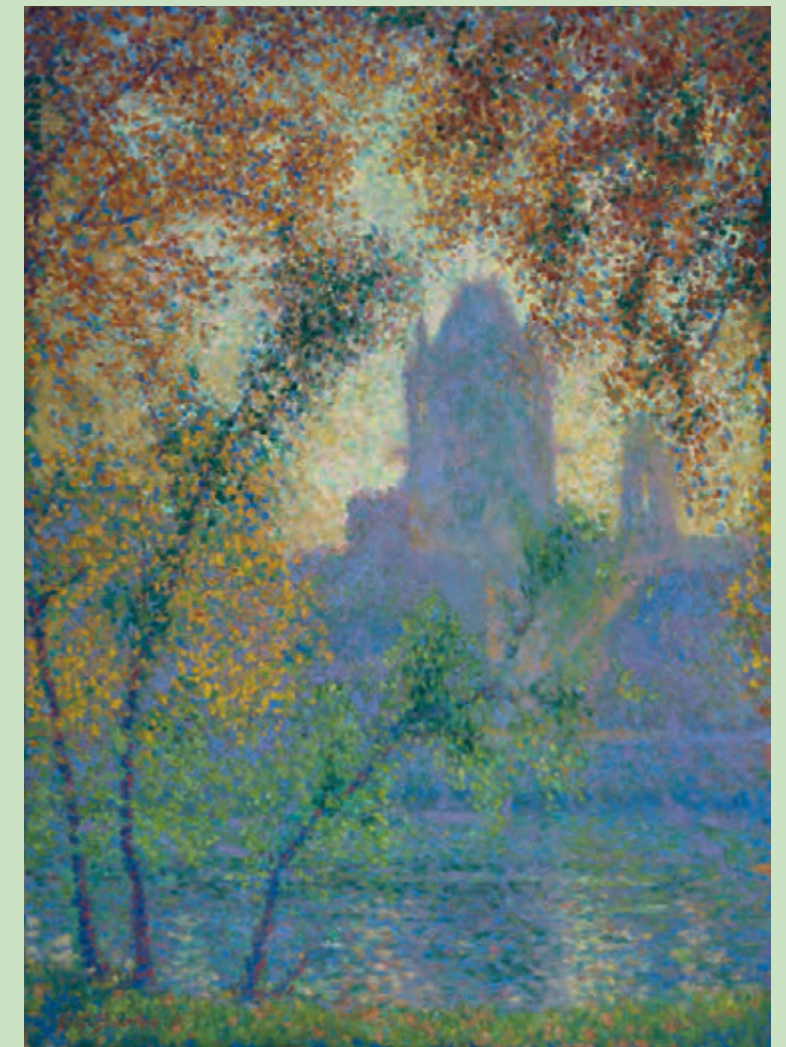
Bonnard, *Vue du balcon sur la Seine*,
Vernon, Musée A. G. Poulain.

Vétheuil Val d'Oise, Île-de-France

Monet passe trois ans à Vétheuil, de 1878 à 1881, dans cette commune de la rive droite de la Seine, où il peint, depuis son bateau-atelier, de nombreuses vues du fleuve. Sa première femme, Camille Doncieux, y est décédée en 1879.

- La maison de Claude Monet, devenue chambre d'hôtes, accueille des événements culturels

Monet, *Le Village de Vétheuil*, 1881,
Rouen, Musée des Beaux-Arts.



Theodore Earl Butler, *Collégiale de Vernon*
Huile sur toile
Musée A. G. Poulain, Vernon

V



Corot, Ville d'Avray
Huile sur toile, v. 1867,
Washington, National Gallery of Art.

Veules-lès-Roses Seine-Maritime, Normandie

Dans les années 1870, cette adorable station balnéaire, fréquentée depuis longtemps par Isabey, attire toute une colonie de peintres russes (Bogoliubov, Polenov, Répine) qui, de retour au pays, vont donner naissance à une école du paysage. Trente ans plus tard, les peintres américains séjournant à Giverny (Robinson, Butler, Rose, Frieseke) viennent, à leur tour, y découvrir les horizons marins.

Butler, Coucher de soleil à Veules-les-Roses, (cf. p. 8)
Vernon, Musée A.G. Poulain.

Ville d'Avray Hauts-de-Seine, Île-de-France

Les parents de Corot possédaient une maison à Ville d'Avray, en bordure des étangs. Ce motif mélancolique a souvent inspiré le peintre (*L'Étang de la ville d'Avray*, 1855). En 1861, la famille Morisot loue une maison à proximité, pour que Berthe et Edma puissent travailler auprès du maître. C'est aussi à Ville d'Avray, où habitaient les parents de Renoir, que naît en 1867 Pierre, le premier des deux enfants, non reconnus, que Renoir a eus avec Lise Tréhot, son modèle.

Corot, Ville d'Avray, v. 1867,
Washington, National Gallery of Art.

V

Sisley, Le Pont de Villeneuve-la-Garenne
Huile sur toile, 1872,
New York, Metropolitan Museum of Art.



Villeneuve-la-Garenne Hauts-de-Seine, Île-de-France

Sisley, Le Pont de Villeneuve-la-Garenne, 1872,
New York, Metropolitan Museum of Art.

Villers-sur-Mer Calvados, Normandie

En 1857, Troyon achète une maison à Villers, qu'il transforme en Académie du paysage. À l'été 1869, Degas réalise, entre Villers et Dives-sur-Mer, une quarantaine de paysages au pastel, qui va devenir son médium préféré. En 1879, Caillebotte profite de sa participation aux régates de Trouville pour représenter, en vues plongeantes, les villas du bord de mer.

Caillebotte, Villas à Villers-sur-Mer, 1880,
Londres, coll. part.

Villerville-sur-Mer Calvados, Normandie

Découvrant en 1854 ce village de pêcheurs proche de Honfleur, Charles Daubigny et son fils Karl viennent y passer tous les étés et attirent leurs nombreux amis : Corot, Boudin, Lapostollet, Cals, Guillemet... Par la suite, Vuillard, Dufy, Vallotton en seront des familiers.

Boudin, Pêcheur à Villerville, marée basse,
v. 1862-1865, Rouen, Musée des Beaux-Arts.

Vire Calvados, Normandie

- Le Musée municipal expose des œuvres de Paul Huet et présente une reconstitution de l'atelier de Charles Léandre.

Y

Caillebotte, *Portraits à la campagne*
Huile sur toile, 1876
Bayeux, musée Baron Gérard



YERRES Essonne, Île-de-France

Pendant vingt ans, de 1860 à 1879, la famille Caillebotte a vécu à Yerres, dans une grande propriété superbement arborée. Gustave Caillebotte a laissé plus de 80 vues de la maison et du parc, ainsi que des rives de l'Yerres, où il nageait et canotait avec son frère Martial.

- La maison (le Casin) réhabilitée, redécorée et remeublée comme à l'époque du peintre, avec son grand parc à l'anglaise, son magnifique potager et ses « fabriques » : la Ferme Ornée, qui accueille des expositions temporaires, le chalet suisse, qui abrite le restaurant, l'orangerie, le kiosque, la chapelle...
- La rivière longeant la propriété, où l'on peut se promener en barque ou en canoë.

Caillebotte, *Portraits à la campagne*, 1876,
Bayeux, Musée Baron Gérard.

Yport Seine-Maritime, Normandie

Corot est un des premiers à s'intéresser à cette station balnéaire (*La plage au pied des falaises d'Yport*, 1872). En 1883, Alfred Nunez, maire d'Yport, commande à Renoir deux portraits de ses enfants, donnant au peintre l'occasion de s'intéresser aussi à la mer et aux falaises. Six ans plus tard, Schuffenecker peint de très colorés *Rochers à Yport* (Fécamp, Musée des pêcheries). Yport attire bien d'autres peintres : Dubois-Pillet, Guillemet, Laurens, Dieterlé, Fourié (*Repas de nocés à Yport*, 1886, Rouen, Musée des Beaux-Arts) et plus tard Maufra, Petitjean, Loiseau et même le jeune Marcel Duchamp.

Renoir, *Jeune garçon sur la plage d'Yport*, 1883,
Marion, Pensylvanie, Fondation Barnes.

INDEX

NORMANDIE

CALVADOS

Bayeux, Bénerville, **CAEN**, Condé-sur-Noireau, **DEAUVILLE**, Équemauville, Falaise, Fervaques, Grandcamp-Maisy, **HONFLEUR**, Houlgate, Ouezy, Pont-L'Évêque, Port-en-Bessin, Saint-Aubin-sur-Mer, Touques, Tourgéville, **TROUVILLE**, Villers-sur-Mer, Villerville-sur-Mer, Vire.

EURE

Barzincourt, Bernay, Étrépagny, Évreux, Gisors, **GIVERNY**, Le Vaudreuil, **LES ANDELYS**, Louviers, Neaufles-Saint-Martin, Pont-de-l'Arche, Portejoie, Quillebeuf, Tournedos-sur-Seine, **VERNON**.

MANCHE

Barfleur, Gatteville-le-Phare, **CHERBOURG-EN-COTENTIN**, Granville, **GRÉVILLE-HAGUE**, Le Mont-Saint-Michel, Mortain, Saint-Lô, Saint-Vaast-la-Hougue, Vauville.

ORNE

Alençon, Argentan, Flers, Méné-Hubert-en-Exmes, Saint-Céneri-le-Gerei.

SEINE-MARITIME

Arques-la-Bataille, Berneval-le-Grand, Bois-Guillaume, Canteleu, Caudebec-en-Caux, Criquetot-sur-Ouville, Derchigny-Graincourt, Déville-lès-Rouen, **DIEPPE**, Dieppedalle, **ÉTRETAT**, **FÉCAMP**, Harfleur, Hattenville, La Bouille, **LE HAVRE**, Le Tréport, Les Petites-Dalles, Offranville, Oissel, Pourville, Puys, **ROUEN**, Sahurs, Saint-Laurent-en-Caux, Saint-Valéry-en-Caux, **SAINTE-ADRESSE**, **VARENDEVILLE-SUR-MER**, Veules-lès-Roses, Yport.

PARIS, ÎLE-DE-FRANCE

ESSONNE

Champrosay, Montgeron, **YERRES**.

HAUTS-DE-SEINE

Asnières-sur-Seine, Bois-Colombes, Clichy, Courbevoie, Gennevilliers, **ÎLE DE LA JATTE**, Issy-les-Moulineaux, La Garenne Saint-Denis, Meudon, Rueil-Malmaison, Saint-Cloud, Sèvres, Suresnes, Ville d'Avray, Villeneuve-la-Garenne.

PARIS

PARIS, **MONTMARTRE**.

SEINE-ET-MARNE

BARBIZON, **BOURRON-MARLOTTE**, Chailly-en-Bière, **FONTAINEBLEAU**, Grez-sur-Loing, Maincy, Melun, **MORET-SUR-LOING**, Saint-Mammès, Seine-Port, Thomery, Veneux.

SEINE-SAINT-DENIS

Épinay-sur-Seine, Osny-sous-Bois, Saint-Denis.

VAL-DE-MARNE

Arcueil, Charenton, Créteil, Ivry-sur-Seine, La Varenne Saint-Hilaire.

VAL D'OISE

ARGENTEUIL, **AUVERS-SUR-OISE**, Herblay, La Frette-sur-Seine, La Roche-Guyon, L'Île-Adam, **PONTOISE**, Saint-Ouen-l'Aumône, Vetheuil.

YVELINES

Bennecourt, Bonnières, **BOUGIVAL**, **CHATOU**, Conflans-Sainte-Honorine, **CROISSY**, La Celle-Saint-Cloud, Lavacourt, Le Vésinet, Limay, Louveciennes, Mantes-la-Jolie, Marly-le-Roi, Maurecourt, Médan, Mézy-sur-Seine, Poissy, Port-Marly, Port-Villez, Rolleboise, Saint-Germain-en-Laye, Triel-sur-Seine.

Conception graphique

Éditions point de vues - Rouen
Stéphane Rioland

Isbn : 978-2-37195-014-6

Crédits photographiques

Musée d'Orsay, Paris : p. 9, 12, 13, 17, 18, 22, 25, 27, 28, 32, 34, 36, 41, 43 ; Musée A.G. Poulain, Vernon : p. 10, 47 ; Musée des Beaux-Arts, Tournai : p. 11 ; Musée Thomas Henry, Cherbourg : p. 14 ; The Metropolitan Museum of Art, New York : p. 42, 49 ; Art Museum, Saint Louis, Missouri : p. 15 ; MuMa Le Havre / Florian Kleinemann : p. 16, 57 ; Yale University Art Gallery, New Haven : p. 19 ; National Gallery of Art, Washington : p. 20, 48 ; Musée national d'art moderne, Centre Pompidou, Paris : p. 23 ; Museum

of Art, Philadelphie, Pennsylvanie : p. 24 ; Réunion des musées métropolitains Rouen Normandie : p. 29, 30, 34, 38 ; Virginia Museum of Art, Richmond : p. 31 ; Collection particulière : p. 35, 40, 44 ; Musée des Beaux-Arts, Valenciennes : p. 35 ; Musée de l'Hôtel-Dieu, Mantes-la-Jolie : p. 39 ; Wadsworth Atheneum, Hartford, Connecticut : p. 45 ; Museum of Fine Arts, Boston : p. 46 ; Musée Baron Gérard, Bayeux : p. 50 ; Galerie Peindre en Normandie, Abbaye aux Dames, Caen : p. 12, 26 ; Musée Marmottan Monet, Paris / The Bridgeman Art Library : p. 33.



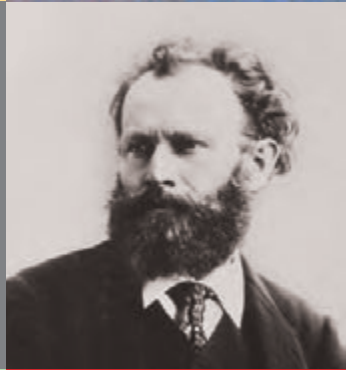
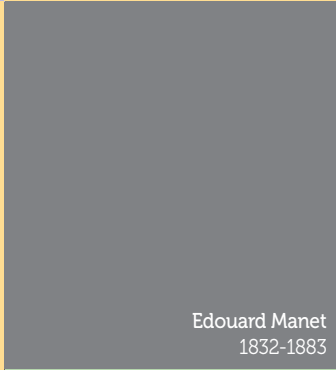
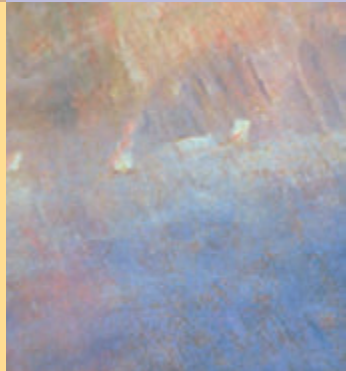
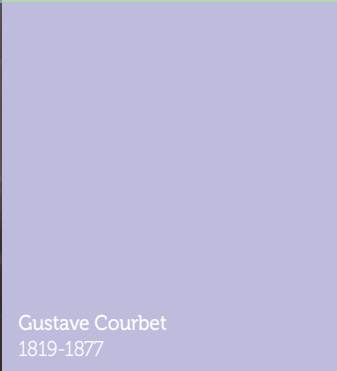
Camille Pissarro
1830-1903



Johan Barthold Jongkind
1819-1891



Gustave Courbet
1819-1877



Edouard Manet
1832-1883



James Whistler
1834-1903

